



**N° 02**  
**03/04/26**

Le Bulletin de Santé du Végétal est édité sous la responsabilité de la Chambre d'Agriculture de Région Île de France sur la base d'observations réalisées par le réseau. Il est produit à partir d'observations ponctuelles. S'il donne une tendance de la situation sanitaire régionale, il ne peut se substituer à une observation personnelle dans sa parcelle.

Tout document utilisant les données contenues dans le bulletin de santé du végétal Ile de France doit en mentionner la source en précisant le numéro et la date de parution du bulletin de santé du végétal.

Pour vous abonner faites votre demande à [ecophyto@idf.chambagri.fr](mailto:ecophyto@idf.chambagri.fr) en spécifiant la filière.

Financé dans le cadre de la stratégie **écophyto**



La stratégie **écophyto 2030**  
Réduire et améliorer  
l'utilisation des phytos

Ravageurs et maladies	Niveau de risque culture	Très faible à nulle	Faible	Moyenne	Elevée
	Intensité des attaques	Pas d'attaque	Faible	Moyenne	Elevée
Auxiliaires	Stades observés	Adulte : A	Larve : L	Nymphe : N	Œuf : O
	Intensité des observations	Absence	Présences ponctuelles		Présences généralisées

## SITUATION GENERALE

22 PARCELLES OBSERVEES DANS LE RESEAU

	ven. 3	sam. 4	dim. 5	lun. 6	mar. 7	mer. 8	jeu. 9
	0	0	0	0	0	0	0.8
	59 / 94	63 / 98	48 / 88	43 / 81	42 / 81	59 / 100	79 / 100
	3 / 13	11 / 17	8 / 16	4 / 17	7 / 25	9 / 20	9 / 16

**Climatologie :** températures fraîches qui se maintiennent, peu d'ensoleillement annoncé.

**Ravageurs :** montée de la pression en pucerons sur certains sites, quelques attaques de thrips à noter.

**Auxiliaires :** les premiers individus (larves de syrphes, coccinelles...) sont présents, mais la fraîcheur des températures limite leur développement.

**Maladies :** de l'oïdium principalement, attention aux cultures sensibles (ancolies...).

## AUXILIAIRES

		20-mars	3-avr.	17-avr.	1-mai	15-mai	29-mai	12-juin	26-juin	10-jul.	24-jul.	7-août	21-août	4-sept.	18-sept.	2-oct.	Commentaires	Evolution
Ordre Diptères	Cécidomyies		L														menthes, ribes (foyers de pucerons)	=
	Syrphes		L														menthes, rosiers, hydrangea	=
Ordre Névroptères	Chrysopes																	=
Ordre Coléoptères Famille coccinellidés	Coccinelles		AL														Rosiers, vivaces	=
Ordre Hyménoptères	Momies de pucerons de micro-Hyménoptères et praons																	=
Ordre Hemiptères sous ordre Hétéroptères	Punaises: Orius, Macrolophus, Myrides, Anthoricide																	

# RAVAGEURS

		20-mars	3-avr.	17-avr.	1-mai	15-mai	29-mai	12-juin	26-juin	10-juil.	24-juil.	7-août	21-août	4-sept.	18-sept.	2-oct.	commentaires	Evolution
		Acarie - dont tarsonèmes																
Ordre Acariformes	Serres																Digitales, <i>fragaria</i> , <i>heliconia</i> , <i>lantana</i> , Plantes vertes, <i>salvia</i>	=
	DPG																	
	Tunnels																	
	Ext																	
Ordre-Lepidoptères	Chenilles phytophages (noctuelles, pyrales, tordeuses...)															<i>Begonia</i> , <i>Brugmansia</i> , <i>Coleus</i> , rosiers	↓	
	Serres																	
	DPG																	
	Tunnels																	
	Ext																	
	<i>Duponchelia fovealis</i>																=	
	Serres																	
	DPG																	
	Tunnels																	
	Ext																	
	<i>Chrysodeixis chalcites</i>															<i>Salvia</i>	↓	
	Serres																	
	DPG																	
	Tunnels																	
	Ext																	
<i>Brun du Pelargonium ( Cacyreus Marshalli)</i>																=		
Serres																		
DPG																		
Tunnels																		
Ext																		
Ordre- Hyménoptères	Tenthredes- fausses chenilles																=	
	Serres																	
	DPG																	
	Tunnels																	
	Ext																	
Ordre Hemiptères, sous ordre Homoptères Famille Aleyrodidés	<i>Aleurodes (Bemisia tabaci, Trialeurode vaporariorum..)</i>															<i>Spathiphyllum</i>	=	
	Serres																	
	DPG																	
	Tunnels																	
	Ext																	

## Acariens

### Prophylaxie/ Lutte biologique :

- Surveiller les points chauds de la serre,
- Observer les plantes les plus attractives de la serre (*Lantana*, impatiens NG),
- Maintenir une hygrométrie élevée (mouiller les allées de la serre) et limiter les températures fortes,
- Apport d'auxiliaires résistants aux basses températures.



## Chenilles Phytophages

### Symptômes – dégâts :

- Les attaques de chenilles, entraînant la mastication des organes de la plante, peuvent causer des dépréciations importantes de la qualité esthétique du végétal.

**Prophylaxie/ Lutte biologique :**

- Vérifier la qualité sanitaire des boutures et jeunes plants,
- Bien nettoyer tous les déchets de culture,
- Piégeage des papillons avec des panneaux englués,
- Pas de cohabitation avec une culture porteuse du ravageur,
- Favoriser les oiseaux insectivores,
- Lâcher d'auxiliaires sur des chenilles spécifiques.



**Aleurodes**

**Symptômes – dégâts :**

- Présence en face inférieure des feuilles,
- Piqûres de nutrition qui provoquent des mouchetures et entraînent une réduction de croissance, les déjections de miellat tachent le feuillage et favorisent le développement de fumagine (ensemble de champignons, qui dévalorise les potées fleuries),
- *Bemisia tabaci* est vecteur de virus dont le TYLC auquel le poinsettia est très sensible.



**Prophylaxie/ Lutte biologique :**

- Vérifier la qualité sanitaire des boutures et jeunes plants,
- Bien nettoyer tous les déchets de culture,
- Piégeage avec des panneaux englués jaunes,
- Pas de cohabitation avec une culture porteuse du ravageur,
- Apport d'auxiliaires résistants aux basses températures.

		20-mars	3-avr.	17-avr.	1-mai	15-mai	29-mai	12-juin	26-juin	10-juil.	24-juil.	7-août	21-août	4-sept.	18-sept.	2-oct.				
Ordre Hemiptères, sous ordre Homoptères, Famille Cicadellidés	<b>Cicadelles</b>																			
	Serres																	aromatiques	=	
	DPG																			
	Tunnels																			
	Ext																			
Ordre Hemiptères-super famille coccoides	<b>Cochenilles farineuses</b>																			
	Serres																	<i>Agglaonema, Paphiopedilum, Phormium</i>	=	
	DPG																			
	Tunnels																			
	Ext																			
	<b>Cochenilles lécanines</b>																			
	Serres																		<i>Anguloa, Cacaoyer, Ficus benjamina, Lycaste, Pteris, Schefflera</i>	↓
	DPG																			
	Tunnels																			
	Ext																			
	<b>Cochenilles diaspines</b>																			
	Serres																		<i>Adenium, Laeliocattleya</i>	↓
	DPG																			
	Tunnels																			
	Ext																			
	<b>Cochenilles australiennes</b>																			
	Serres																			=
	DPG																			
	Tunnels																			
	Ext																			

		Pucerons															
Ordre Hemiptères sous ordre Homoptères Famille Aphididés	Serres														<i>Calibrachoa, canna, Heuchera, mentha, musa, plantes vertes, primula, rosiers, vivaces, Yucca</i>	=	
	DPG																
	Tunnels																
	Ext																
	<b><i>Pucerons-Aulacorthum solani</i></b>																
	Serres																
	DPG																
	Tunnels																
	Ext																
	<b><i>Pucerons-Macrosiphum euphorbiae</i></b>																
	Serres																
	DPG																
	Tunnels																
	Ext																
	<b><i>Pucerons-Myzus persicae</i></b>																
	Serres															<i>cyclamen, rosiers</i>	
DPG																	
Tunnels																↓	
Ext																	
<b><i>Pucerons-Aphis gossypii</i></b>																	
Serres															<i>Hedera</i>		
DPG																	
Tunnels																↓	
Ext																	
<b><i>Pucerons-Aphis fabae</i></b>																	
Serres																	
DPG																	
Tunnels																↓	
Ext																	
<b><i>Pucerons-Aphis nerii</i></b>																	
Serres															<i>dipladenia</i>	=	

## Cicadelles

Cet hémiptère piqueur-suceur très mobile est un vecteur de pathogène important. La cicadelle est très polyphage.

### Symptômes – dégâts :

- Dégâts directs :
  - Décoloration foliaire ou stigmonose,
  - Déformation,
  - Ralentissement de la croissance
- Dégâts indirects
  - Formation de miellat (risque de développement de fumagine),
  - Transmission de pathogène (maladie/virus)



### Prophylaxie/ Lutte biologique :

- Eliminer les anciennes séries,
- Réaliser un vide sanitaire avec désinfection quand cela est possible,
- Observer les jeunes plants ou plantes à la réception,
- Observer en cours de culture les plantes sensibles, les organes jeunes ...
- Utiliser les pièges englués rouges ou jaunes (1 panneau / 200 à 500m<sup>2</sup>) placés au-dessus ou au niveau de la culture.



## Cochenilles

Ce ravageur concerne essentiellement des plantes de collections ou des plantes vertes séjournant sur une longue période dans l'abri. Les populations restent localisées mais peuvent contaminer les cultures alentour, et sont difficiles à déloger une fois bien installées.

### Prophylaxie/ Lutte biologique :

Il est très difficile d'enrayer un foyer de cochenilles, il est donc fortement conseillé de bien observer les cultures pour pouvoir intervenir tôt en éliminant les plantes atteintes.

L'usage d'huile peut être efficace uniquement si l'application se fait sur les larves en phase mobile, ce qui représente un laps de temps très court.

## Pucerons

### Symptômes – dégâts :

- Déformations du feuillage et des fleurs, avortements de fleurs, ralentissement de la croissance dû aux piqûres des pucerons pour se nourrir,
- Exuvie (mue des larves),
- Développement de fumagine,
- Symptômes liés à la présence de virus (les pucerons sont susceptibles de transmettre les virus de type CMV, PVY...).



### Prophylaxie/ Lutte biologique :

- Surveiller les plantes, cultures sensibles, les arrivages de plantes, les plantes en suspension et refuser tout lot suspect,
- Limiter les apports d'engrais favorisant des pousses très tendres,
- Détecter et contrôler les niveaux de populations (piégeage de pucerons ailés sur panneaux englués),
- Favoriser les auxiliaires.



		20-mars	3-avr.	17-avr.	1-mai	15-mai	29-mai	12-juin	26-juin	10-juil.	24-juil.	7-août	21-août	4-sept.	18-sept.	2-oct.			
Ordre Thysanoptères Famille Thripidés	<b>Thrips clairs dont <i>T.tabaci</i>, <i>F.occidentalis</i></b>																		
	Serres																	<i>Canna, Hibiscus, Pelargonium</i>	=
	DPG																		
	Tunnels																		
	Ext																		
	<b><i>Thrips setosus</i></b>																		
	Serres																		=
	DPG																		
	Tunnels																		
	Ext																		
	<b><i>Echinothrips americanus</i></b>																		
	Serres																	<i>Acalypha, Croton, Medinilla, Hydrangea</i>	=
DPG																			
Tunnels																			
Ext																			
Ordre Diptères	<b>Mouche des terreaux (Sciariides)</b>																		
	Serres																	<i>ocimum basilicum,</i>	=
	DPG																		
	Tunnels																		
Ordre Diptères	<b>Mouches mineuses</b>																		
	Serres																	<i>Dahlia</i>	↑
	DPG																		
	Tunnels																		
Ordre Coléoptères	<b>Coléoptères phytophages (altises, Otiiorhynques...)</b>																		
	Serres																		=
	DPG																		
Tunnels																			



# MALADIES

	20-mars	3-avr.	17-avr.	1-mai	15-mai	29-mai	12-juin	26-juin	10-juil.	24-juil.	7-août	21-août	4-sept.	18-sept.	2-oct.	Commentaires	Evolution
<b>Botrytis</b>																	
Serres																ING, cyclamen, Pelargonium zonal, Hedera	=
DPG																	
Tunnels																	
Ext																	
<b>Oidium</b>																	
Serres																Ancolies, adventices, Euonymus, Lonicera, Phlox, Renoncules, verveines,	↑
DPG																	
Tunnels																	
Ext																	
<b>Maladies des taches noires</b>																	
Serres																rosiers	↑
DPG																	
Tunnels																	
Ext																	
<b>Mildiou</b>																	
Serres																	↓
DPG																	
Tunnels																	
Ext																	
<b>Rouille</b>																	
Serres																Rose Trémière	=
DPG																	
Tunnels																	
Ext																	
<b>Rouille blanche (ORNQ)</b>																	
Tunnel																	
<b>Septoriose</b>																	
Serres																	
DPG																	
Tunnels																	
Ext																	
<b>Pythium - Phytophthora</b>																	
Serres																Euphorbia hypericifolia	↓
DPG																	
Tunnels																	
Ext																	
<b>Fusariose</b>																	
Serres																	=
DPG																	
Tunnels																	
Ext																	

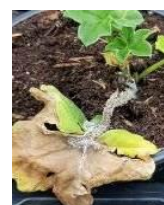
## Botrytis

### Symptômes – dégâts :

Cette pourriture molle et grise se développe dans le cœur des plantes et sur les feuilles de la base. C'est un parasite de faiblesse qui colonise le végétal par exemple à la faveur d'une blessure pouvant être mécanique, ou d'une lésion créée par une autre maladie.

### Prophylaxie/ Lutte biologique :

- Eliminer les parties de culture atteintes sur la plante et au sol,
- Eviter les arrosages par le dessus,
- Ajuster l'irrigation au besoin de la culture,



- Si possible, arroser et traiter le matin par journée bien ensoleillée afin de permettre le ressuyage et avoir un feuillage sec pendant la nuit,
- Distancer les cultures,
- Aérer les abris dès que le temps le permet afin d'éviter l'humidité stagnante ou les fortes hygrométries (arrosage par aspersion) couplées avec des températures entre 18 et 23°C,
- Les fructifications par très forte humidité permettent les contaminations secondaires,
- Eviter les fertilisations trop azotées.

## Oïdium

### **Symptômes – dégâts :**

Développement d'un feutrage blanc d'aspect farineux à la surface des feuilles.

### **Prophylaxie/ Lutte biologique :**

- Eliminer les débris végétaux des parcelles et de leur environnement,
- Détruire dans la parcelle et ses abords les adventices pouvant servir de plantes relais au champignon parasite,
- Effectuer un vide sanitaire.



## Mildiou

### **Symptômes – dégâts :**

- Sur la face supérieure des feuilles : décolorations ponctuelles claires puis brunes, et nécroses pouvant se généraliser à l'ensemble de la feuille qui s'enroule,
- Sur la face inférieure des feuilles : feutrage brun ayant l'aspect d'un duvet,
- Les feuilles atteintes se dessèchent rapidement. La plante a un aspect rabougri, voire meurt.

### **Prophylaxie/ Lutte biologique :**

- Inspecter le jeune plant lors de son arrivée,
- En cours de culture, surveiller régulièrement les plantes (sous les feuilles),
- Si vous détectez des plantes contaminées, il est impératif d'éliminer les plantes trop atteintes.

## FICHES ORGANISMES REGLEMENTES FILIERE JEVI / ARBRES / PLANTES ORNEMENTALES

Des outils et informations sont disponibles sur le site Internet du réseau R4P (Réseau de Réflexion et de Recherche sur la Résistance aux Pesticides) de l'INRA : <https://www.r4p-inra.fr/fr/home/>

Vous trouverez sur le site de la DRIAf les fiches des Organismes Réglementés de la filière :

<https://driaaf.ile-de-france.agriculture.gouv.fr/filiere-jevi-arbres-plantes-ornementales-r738.html>

N'hésitez pas à consulter ces fiches pour vous assurer que ces organismes ne sont pas présents. En cas de doute, n'hésitez pas à contacter le SRAL.

Les notes nationales de biodiversité sont consultables sous <https://driaaf.ile-de-france.agriculture.gouv.fr/notes-nationales-biodiversite-r607.html>

## METHODES ALTERNATIVES

Pour protéger vos cultures à l'aide de produits à faibles risques, vous pouvez utiliser des produits homologués « biocontrôle ». Retrouvez la liste des produits homologués sur le portail EcophytoPIC à l'adresse suivante :

<https://ecophytopic.fr/proteger/liste-des-produits-de-biocontrole>



La liste officielle des produits de biocontrôle et mise à jour par la DRIAf est disponible [ici](#).

Le site de l'institut technique de l'agriculture biologique (ITAB) consacré aux substances de base a été rénové, avec une entrée soit par substance, soit par usage.

<https://itab.bio/substances>

- **Observations :** Chambre d'Agriculture de Région d'Ile de France, les horticulteurs et les pépiniéristes du réseau épidémiolo-surveillance d'Ile de France.
  - **Rédaction :** Chambre d'Agriculture de Région d'Ile de France : Elisabeth LECLERCQ pour l'horticulture et Isabelle VANDERNOOT pour la pépinière.
  - **Comité de relecture :** DRIAf – SRAL, FREDON Ile de France