



N°1
10/03/2023

Le Bulletin de Santé du Végétal est édité sous la responsabilité de la Chambre d'Agriculture de Région Île de France sur la base d'observations réalisées par le réseau. Il est produit à partir d'observations ponctuelles. S'il donne une tendance de la situation sanitaire régionale, il ne peut se substituer à une observation personnelle dans sa parcelle.

Tout document utilisant les données contenues dans le bulletin de santé du végétal Île de France doit en mentionner la source en précisant le numéro et la date de parution du bulletin de santé du végétal.

Action pilotée par le ministère chargé de l'agriculture, avec l'appui financier de l'Office Français de la Biodiversité (O.F.B.), par les crédits issus de la redevance pour pollutions diffuses attribués au financement du plan Ecophyto.

Pour vous abonner faites votre demande à ecophyto@idf.chambagri.fr en spécifiant la filière.

Ravageurs et maladies	Niveau de risque culture	Très faible à nulle	Faible	Moyenne	Elevée
	Intensité des attaques	Pas d'attaque	Faible	Moyenne	Elevée
Auxiliaires	Stades observés	Adulte : A	Larve : L	Nymphe : N	Œuf : O
	Intensité des observations	Absence	Présences ponctuelles	Présences généralisées	

EXT : extérieur, TU : tunnel, DPG : double paroi gonflable, SE : serres
Photos CARIDF-Cercle des Horticulteurs IDF sauf mention spécifique

SITUATION GENERALE

Source : Sencrop - Modèle METEOBLUE



- Climatologie** : Forte amplitude thermique, les pluies sont de retour après un début d'année sec.
- Auxiliaires** : L'hiver n'est pas fini les auxiliaires n'ont pas encore repris leur activité.
- Ravageurs** : La saison hivernale ayant été douce les premiers foyers de bioagresseur sont déjà présents, il conviendra de renforcer les contrôles sanitaires des jeunes plants.
- Maladies** : Le botrytis et l'oïdium sont toujours les maladies à surveiller attentivement.

AUXILIAIRES

Auxiliaires		12-mars	26-mars	9-avr.	23-avr.	7-mai	21-mai	4-juin	18-juin	2-juil.	16-juil.	30-juil.	13-août	27-août	10-sept.	24-sept.	8-oct.	22-oct.
Ordre Diptères	Cécidomyies																	
Ordre Neuroptères	Chrysopes																	
Ordre Coléoptères Famille coccinellidés	Coccinelles																	
Ordre Hyménoptères	Momies de pucerons de micro-Hyménoptères																	
Ordre Hyménoptères	Momies de pucerons de praon																	
Ordre Hemiptères sous ordre Héteroptères	Punaises: Orius, Macrolophus, Myrides, Anthocoride																	
Ordre Diptères	Syrphes																	

Les auxiliaires sauvages ne sont pas encore sortis de leur hibernation, pour causes les températures sont encore hivernales, malgré un temps sec. Les premiers lâchés d'auxiliaire ont commencé pour lutter de manière préventive à l'installation des bioagresseurs.

Pour plus d'information sur les auxiliaires : <https://arena-auximore.fr/fiches/>

RAVAGEURS

	7-mars	22-mars	6-avr.	21-avr.	6-mai	21-mai	5-juin	20-juin	5-juil.	20-juil.	4-août	19-août	3-sept.	18-sept.	3-oct.	18-oct.	2-nov.		
ACARIENS- dont tarsonèmes																			
Serres																			<i>Lantana, artémisia ipomea, citrus, solanum, alocasia, sauge officinale, impatiens de nouvelle guinée, géranium lierre</i>
DPG																			
Tunnels																			
Extérieur																			
ALEURODES- dont trialeurodes, bemisia, ...																			
Serres																			Plantes vertes
DPG																			
Tunnels																			
Extérieur																			
CHENILLES PHYTOPHAGES- vraies chenilles-noctuelles, pyrales, tordeuses...																			
Serres																			
DPG																			
Tunnels																			
Extérieur																			
Duponchelia																			
Serres																			
DPG																			
Tunnels																			
Extérieur																			
COCHENILLES FARINEUSES																			
Serres																			<i>Echeveria, ipomea, lantana, fuchsia, cordyline, abutilon, clivia, kalanche, tradescantia, salvia, impatiens de nouvelle guinée, ficus</i>
DPG																			
Tunnels																			
Extérieur																			
COCHENILLES LECANINES																			
Serres																			
DPG																			
Tunnels																			
Extérieur																			
COCHENILLES DIASPINES																			
Serres																			<i>Oranger, agrumes</i>
DPG																			
Tunnels																			
Extérieur																			

	7-mars	22-mars	6-avr.	21-avr.	6-mai	21-mai	5-juin	20-juin	5-juil.	20-juil.	4-août	19-août	3-sept.	18-sept.	3-oct.	18-oct.	2-nov.		
CICADELLES																			
Serres																			Salvia officinale,dahlia,
DPG																			
Tunnels																			
Extérieur																			
THRIPS dont <i>t.tabaci</i>, <i>Frankliniella</i>																			
Serres																			Bidens, dahlia, <i>fucshia</i> , <i>scaevola aemula</i> , <i>lantana</i> , <i>musa</i> , <i>figus</i> , <i>cyclamen</i> , <i>hortensia</i> , <i>anthurium</i> , <i>spathyphyllum</i> , <i>pelargonium</i> , <i>chlorophytum</i> , <i>Primula obconica</i>
DPG																			
Tunnels																			
Extérieur																			
<i>THRIPS setosus</i>																			
Serres																			
DPG																			
Tunnels																			
Extérieur																			
<i>Echinothrips americanus</i>																			
Serres																			
DPG																			
Tunnels																			
Extérieur																			
PUCERONS																			
Serres																			Oranger, menthe
DPG																			
Tunnels																			
Extérieur																			
<i>Pucerons-Aulacorthum solani</i>																			
Serres																			
DPG																			
Tunnels																			
Extérieur																			
<i>Pucerons-Macrosiphum euphorbiae</i>																			
Serres																			Primevère
DPG																			
Tunnels																			
Extérieur																			

	7-mars	22-mars	6-avr.	21-avr.	6-mai	21-mai	5-juin	20-juin	5-juil.	20-juil.	4-août	19-août	3-sept.	18-sept.	3-oct.	18-oct.	2-nov.	
Pucerons-Myzus persicae																		
Serres																		
DPG																		
Tunnels																		
Extérieur																		
Pucerons-Aphis gossypii																		
Serres																		
DPG																		
Tunnels																		
Extérieur																		
Pucerons-Aphis fabae																		
Serres																		Digitale
DPG																		
Tunnels																		
Extérieur																		
ESCARGOTS et LIMACES																		
Serres																		
DPG																		
Tunnels																		
Extérieur																		
MINEUSES																		
Serres																		
DPG																		
Tunnels																		
Extérieur																		
MOUCHES DES TERREAUX																		
Serres																		Echeveria
DPG																		
Tunnels																		
Extérieur																		

Acariens

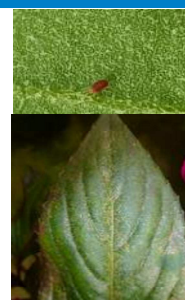
SYMPTOMES – DEGATS :

Attaque par foyer, présence de toiles en lors de pics.

PROPHYLAXIE/ LUTTE BIOLOGIQUE

- Surveiller les points chauds de la serre (à proximité des tuyaux de chauffage, des plots en ciment),
- Observer les plantes les plus attractives de la serre (lantanas, Impatiens NG),
- Maintenir une hygrométrie élevée (mouiller les allées de la serre) et limiter les températures fortes,
- Apport d'acariens prédateurs.

Cercle des horticulteurs IDF - CAR-IDF



Aleurodes

SYMPTOMES – DEGATS :

- Présence en face inférieure des feuilles,
- Piqûres de nutrition qui provoquent des mouchetures et entraînent une réduction de croissance, les déjections de miellat tachent le feuillage et favorisent le développement de fumagine (ensemble de champignons, qui dévalorise les potées fleuries),
- *Bemisia tabaci* est vecteur de virus dont le TYLC auquel le Poinsettia est très sensible.

PROPHYLAXIE/ LUTTE BIOLOGIQUE :

- Vérifier la qualité sanitaire des boutures et jeunes plants,
- Bien nettoyer tous les déchets de culture,
- Piégeage avec des panneaux englués,



- Pas de cohabitation avec une culture porteuse du ravageur,
- Apport d'auxiliaires possible comme les *Encarsia formosa*.

Cercle des horticulteurs IDF -
CAR-IDF

Chenilles

SYMPTOMES – DEGATS : Les attaques de chenilles, engendrées par la mastication des organes de la plante peuvent causer des dépréciations importantes de la qualité esthétique du végétal.

PROPHYLAXIE/ LUTTE BIOLOGIQUE :

- Vérifier la qualité sanitaire des boutures et jeunes plants,
- Bien nettoyer tous les déchets de culture,
- Piégeage avec des panneaux englués,
- Pas de cohabitation avec une culture porteuse du ravageur,
- Favoriser les oiseaux insectivores.

Cochenilles

Ce ravageur concerne essentiellement des plantes de collections ou des plantes vertes séjournant sur une longue période dans l'abri. Les populations restent localisées mais peuvent contaminer les cultures alentour.

PROPHYLAXIE/ LUTTE BIOLOGIQUE

Il est très difficile d'enrayer un foyer de cochenilles, il est donc fortement conseillé de bien observer les cultures pour pouvoir intervenir tôt en éliminant les plantes atteintes.

Pucerons

SYMPTOMES – DEGATS :

- Déformations du feuillage et des fleurs, avortements de fleurs, ralentissement de la croissance dû aux piqûres des pucerons pour se nourrir,
- Exuvie (mue des larves),
- Développement de fumagine,
- Symptômes liés à la présence de virus (Les pucerons sont susceptibles de transmettre les virus de type CMV, PVY...).



Cercle des horticulteurs
IDF - CAR-IDF

PROPHYLAXIE/ LUTTE BIOLOGIQUE :

- Surveiller les plantes, cultures sensibles, les arrivages de plantes, les plantes en suspension et refuser tout lot suspect.
- Limiter les apports d'engrais favorisant des pousses très tendre.
- Détecter et contrôler les niveaux de populations (piégeage pucerons ailés sur panneaux englués).
- Favoriser les auxiliaires comme les chrysopes, syrphes, coccinelles, micro-hyménoptères parasitoïdes.

Thrips

Différentes espèces existent :

- Frankliniella occidentalis* : le thrips californien très polyphage,
- Thrips tabaci* est le thrips du tabac et de l'oignon,
- Thrips setosus* : l'adulte est noir et la larve translucide. C'est un thrips du feuillage,
- Echinothrips americanus* est rare mais il peut être rencontré. L'adulte est noir alors que la larve est blanchâtre.

SYMPTOMES – DEGATS :

- Sur feuilles : plages de cellules vidées de leur contenu avec une apparence argentée, déformations de jeunes pousses, œdèmes sur les faces inférieures des feuilles.
- Sur fleurs : coulures de pollen, déformations des boutons.

Frankliniella occidentalis est vecteur de virus comme TSWV, INSV dont les symptômes sont des taches nécrotiques, annulaires, chlorotiques, des mosaïques...

Cercle des horticulteurs IDF -
CAR-IDF



PROPHYLAXIE/ LUTTE BIOLOGIQUE :

- Eliminer les anciennes séries,
- Réaliser un vide sanitaire avec désinfection quand cela est possible,
- Effleurer si la période de vente le permet,
- Observer les jeunes plants ou plantes à la réception,
- Observer en cours de culture, les plantes sensibles, les organes jeunes, frapper les fleurs...

- Utiliser les pièges englués (1 panneau / 200 à 500m²) et les produits olfactifs pour renforcer le piégeage et réaliser une détection des foyers précocement (1 diffuseur / 100m² à renouveler toutes les 4 à 6 semaines),
- Apport d'acariens prédateurs possible

Mouches des terreaux

SYMPTOMES – DEGATS :

- C'est l'asticot de cette petite mouche qui crée des dégâts principalement sur le jeune plant en attaquant les racines et le collet. Selon le stade de la culture, l'impact peut être important.

PROPHYLAXIE/ LUTTE BIOLOGIQUE :

- Eliminer les anciennes séries,
- Réaliser un vide sanitaire avec désinfection quand cela est possible,
- Observer les jeunes plants ou plantes à la réception,
- Observer en cours de culture, les plantes sensibles, les organes jeunes, frapper les fleurs...
- Utiliser les pièges englués (1 panneau / 200 à 500m²) et les produits olfactifs pour renforcer le piégeage et réaliser une détection des foyers précocement (1 diffuseur / 100m² à renouveler toutes les 4 à 6 semaines),
- Apport d'auxiliaires prédateurs possible

MALADIES

	12-mars	26-mars	9-avr.	23-avr.	7-mai	21-mai	4-juin	18-juin	2-juil.	16-juil.	30-juil.	13-août	27-août	10-sept.	24-sept.	8-oct.	22-oct.		
BOTRYTIS																			
Serres																			Coléus
DPG																			
Tunnels																			
Extérieur																			
OIDIUM																			
Serres																			Renoncule, verveine citronnelle
DPG																			
Tunnels																			
Extérieur																			
Maladies des taches noires																			
Serres																			
DPG																			
Tunnels																			
Extérieur																			
MILDIOU																			
Serres																			
DPG																			
Tunnels																			
Extérieur																			
ROUILLE																			
Serres																			
DPG																			
Tunnels																			
Extérieur																			
PYTHIUM-PHYTOPHTORA																			
Serres																			
DPG																			
Tunnels																			
Extérieur																			
FUSARIUM																			
Serres																			
DPG																			
Tunnels																			
Extérieur																			

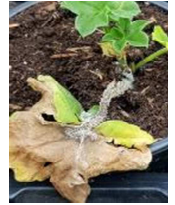
Une exploitation a été confronté à une contamination de bud blast sur rhododendron, qui entraîne un assèchement du bourgeon qui vire au noir. La cicadelle peut être vecteur de cette maladie cryptogamique.

Botrytis

SYMPTOMES – DEGATS :

Cette pourriture molle et grise se développe dans le cœur des plantes et sur les feuilles de la base. C'est un parasite de faiblesse qui colonise le végétal par exemple à la faveur d'une blessure pouvant être mécanique, ou d'une lésion créée par une autre maladie.

Cercle des horticulteurs IDF
- CAR-IDF



PROPHYLAXIE/ LUTTE BIOLOGIQUE :

- Eliminer les parties de culture atteintes, sur la plante et au sol.
- Eviter les arrosages par le dessus.
- Ajuster l'irrigation au besoin de la culture.
- Si possible, arroser et traiter le matin par journée bien ensoleillée afin de permettre le ressuyage et avoir un feuillage sec pendant la nuit.
- Distancer les cultures.
- Aérer les abris dès que le temps le permet afin d'éviter l'humidité stagnante ou les fortes hygrométries (arrosage par aspersion) couplées avec des températures entre 18 et 23°C.
- Les fructifications par très forte humidité permettent les contaminations secondaires.
- Eviter les fertilisations trop azotées.

Oïdium

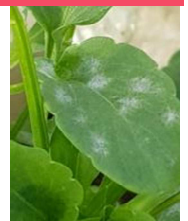
SYMPTOMES – DEGATS :

Développement d'un feutrage blanc d'aspect farineux à la surface des feuilles.

PROPHYLAXIE/ LUTTE BIOLOGIQUE :

- Eliminer des débris végétaux des parcelles et de leur environnement.
- Détruire dans la parcelle et ses abords les mauvaises herbes pouvant servir de plantes relais au champignon parasite
- Effectuer un vide sanitaire.

Cercle des horticulteurs
IDF - CAR-IDF



Mildiou

La maladie peut progresser rapidement et engendrer la mort de la plante.

SYMPTOMES – DEGATS :

- Sur la face supérieure des feuilles : décolorations ponctuelles claires puis brunes, et nécroses pouvant se généraliser à l'ensemble de la feuille qui s'enroule,
- Sur la face inférieure des feuilles : feutrage brun ayant l'aspect d'un duvet,
- Les feuilles atteintes se dessèchent rapidement. La plante a un aspect rabougri, voire meurt.

PROPHYLAXIE/ LUTTE BIOLOGIQUE :

- Inspecter le jeune plant lors de son arrivée,
- En cours de culture, surveiller régulièrement les plantes (sous les feuilles),
- Si vous détectez des plantes contaminées, il est impératif d'éliminer les plantes trop atteintes

Rouille

SYMPTOMES – DEGATS : Les symptômes sont visibles principalement sur le limbe. Aux taches vertes jaunâtres de la face supérieure correspondent des pustules à la face inférieure du limbe. Celles-ci se déchirent et libèrent une masse pulvérulente brune.

MESURES PROPHYLACTIQU

- Obtenir une bonne aération des cultures par l'aération des serres et par distançage,
- Eviter de mouiller le feuillage,
- Eliminer les feuilles et plantes trop atteintes.

Cercle des horticulteurs IDF - CAR-IDF

BIOCONTROLE

Pour protéger vos cultures à l'aide de produits à faibles risques, vous pouvez utiliser des produits homologués « biocontrôle ». Retrouvez la liste des produits homologués sur le portail EcophytoPIC à l'adresse suivante :

<https://ecophytopic.fr/protéger/liste-des-produits-de-biocontrôle>

La liste officielle des produits de biocontrôle et mise à jour par la DRIAAF est disponible [ici](#).

Enfin, les substances de base sont référencées par l'ITAB à cette adresse :

<http://substances.itab.asso.fr/fiches-filières>

- **Observations** : Chambre d'Agriculture de Région d'Ile de France, les horticulteurs et les pépiniéristes du réseau épidémiolo-surveillance d'Ile de France.
- **Rédaction** : Chambre d'Agriculture de Région d'Ile de France :
 - Alexis BONNEAUD pour l'horticulture et Isabelle VANDERNOOT pour la pépinière.
 - **Comité de relecture** : DRIAAF – SRAL, FREDON Ile de France