



N° 06  
13/05/26

### A RETENIR (CTRL – CLIC POUR SUIVRE LE LIEN) :

Le Bulletin de Santé du Végétal est édité sous la responsabilité de la Chambre d'Agriculture de Région Île de France sur la base d'observations réalisées par le réseau. Il est produit à partir d'observations ponctuelles. S'il donne une tendance de la situation sanitaire régionale, il ne peut se substituer à une observation personnelle dans sa parcelle.

Tout document utilisant les données contenues dans le bulletin de santé du végétal Ile de France doit en mentionner la source en précisant le numéro et la date de parution du bulletin de santé du végétal.

Pour vous abonner faites votre demande à [ecophyto@idf.chambagri.fr](mailto:ecophyto@idf.chambagri.fr) en spécifiant la filière.

Financé dans le cadre de la stratégie **écophyto**

**GOVERNEMENT**  
Labellisé  
AgriParis  
PhytoParis



La stratégie  
**écophyto 2030**  
Réduire et améliorer  
l'utilisation des phytos

**Pommes de terre :** risque mildiou le 11/05 pour les variétés sensibles sur les secteurs de Nangis (77) et Chailly-en-Brie (77). Les réserves de spores sont faibles, le risque mildiou des prochains jours devrait donc être nul. Les infestations de pucerons ont diminué dans leur globalité. Des doryphores sont présents sur des repousses de pomme de terre.

**Oignon :** aucun risque mildiou.

**Fraise :** la pression en pucerons augmente tandis que celle des thrips et acariens diminue. Des punaises ont été observées ainsi que des symptômes de botrytis et d'oïdium.

**Laitue :** présence de pucerons, limaces et botrytis.

**Tomate :** la pression en pucerons a augmenté sur les deux dernières semaines.

**Chou :** des altises et pucerons verts sont présents dans les parcelles suivies.

## METEO

Source : Sencrop - Modèle : METEOBLUE  
STATION DE PERIGNY (94) :

	mar. 12	mer. 13	jeu. 14	ven. 15	sam. 16	dim. 17	lun. 18
☀️	0	2.6	4.4	1.3	0	0.2	2.8
☁️	39 / 99	47 / 89	67 / 89	52 / 100	45 / 100	44 / 100	57 / 90
🌧️	4 / 17	7 / 15	6 / 12	4 / 14	3 / 14	6 / 17	7 / 18

## 7 PARCELLES OBSERVEES DANS LE RESEAU

### STADES

De non levée à 10 % à 50 % des plantes adjacentes se touchent

### MALADIES

- MILDIU DE LA POMME DE TERRE, *Phytophthora infestans***



D'après le modèle Mileos®, le seuil indicatif de risque pour les variétés sensibles a été atteint pour les postes météorologiques de Chailly-en-Brie (77) et Nangis (77) le 11 mai. Pour les autres sites, aucun risque de contaminations n'a été enregistré quelque soit la sensibilité variétale.

Au 12 mai, la réserve de spores est faible pour toutes les stations météorologiques et devrait le rester les 3 jours suivants.

Les conditions météorologiques des jours à venir ne devraient pas être propices au développement du mildiou. Pour rappel, les conditions favorables au développement de la maladie sont une température comprise entre 3 et 26 °C (l'optimum est à 21 °C), une hygrométrie supérieure à 87 % et une végétation dense.

#### Situation au 12 mai.

Stations météorologiques	Jours où le seuil indicatif de risque a été atteint			Réserves de spores au 12/05 à 6h00	Seuil indicatif de risque atteint			Pluies depuis le 05/05
	Variété sensible	Variété intermédiaire	Variété résistante		Variété sensible	Variété intermédiaire	Variété résistante	
77-Chailly-En-Brie	11-mai			faible	non	non	non	44,6
77-Fay-Les-Nemours				faible	non	non	non	40,5
77-Nangis	11-mai			faible	non	non	non	5,5
78-Boissy-Sans-Avoir				faible	non	non	non	37,1
78-Ménerville				faible	non	non	non	36,7
91-Etampes				faible	non	non	non	39,1
95-Vémars				faible	non	non	non	28,4
95-Villiers-En-Arthies				faible	non	non	non	34,1

*Attention, le risque indiqué dans le tableau ci-dessus n'est valable que pour les stations citées et ne peut prétendre indiquer le risque en tout lieu de la région, à plus forte raison en période d'orages avec des pluviométries très hétérogènes. De même, il ne prend pas en compte l'irrigation, il n'est valable que pour des parcelles non irriguées.*

### A RETENIR

#### Risque :

D'après le modèle Mileos®, les réserves de spores sont faibles.

Pour les parcelles non levées, le risque mildiou est nul.

Pour les parcelles qui sont levées, le risque à ce jour est nul. Les conditions météo annoncées ne devraient pas être favorables au développement du mildiou.

**Stade de sensibilité :** dès la levée.

#### Le seuil indicatif de risque :

Pour que le seuil soit atteint, il faut d'une part, que le potentiel de sporulation soit atteint :

**Moyen** pour les variétés sensibles,

**Élevé** pour les variétés sensibles et intermédiaires,

**Très élevé** pour les variétés sensibles, intermédiaires et résistantes,

et d'autre part que les conditions météorologiques soient favorables à la libération de spores, à savoir une hygrométrie supérieure à 87 %, associée à des températures de 21 °C durant 6h consécutives ou supérieures à 15 °C pendant 8 heures.

Si du mildiou est observé à proximité de la parcelle, le risque démarre immédiatement.

Pour plus d'informations, consultez la fiche "[modèle Mileos, mildiou de la pomme de terre](#)". Elle décrit entre autres le cycle biologique du mildiou ainsi que l'interprétation du tableau des risques mildiou du BSV.

**La sensibilité sur feuillage n'est pas corrélée avec la sensibilité sur tubercules.** Ainsi, une variété résistante au mildiou sur feuilles peut être sensible sur tubercules, et inversement.

Pour connaître la sensibilité au mildiou des variétés de pomme de terre, vous pouvez consulter le site du [Plant français de la pomme de terre dans la rubrique variétés](#).

## METHODES PROPHYLACTIQUES

Il est important de gérer les tas de déchets à proximité des parcelles de pommes de terre qui peuvent être source d'inoculum primaire ([voir le BSV grandes cultures n°5 du 10 mars 2026](#)).

Il est également important de **bien gérer les repousses de pomme de terre dans les parcelles, surtout celles situées à proximité des plantations**. Cela peut également être une source potentielle d'inoculum primaire et un relai pour les doryphores.

**N'attendez pas que la végétation ne se développe ni que les parcelles lèvent pour bâcher vos tas de déchets, il faut intervenir le plus rapidement possible.**



Repousses de pomme de terre dans un champ de betterave (FREDON Ile de France)

## METHODES ALTERNATIVES :



Des produits de biocontrôle existent.



Le groupe mildiou / pomme de terre / OPUC (fluazinam) est exposé à un risque de résistance.  
Le groupe mildiou / pomme de terre / RNAPI (benalaxyl, benalaxyl-M, metalaxyl-M) est exposé à un risque de résistance.

## RAVAGEURS

### • PUCERONS

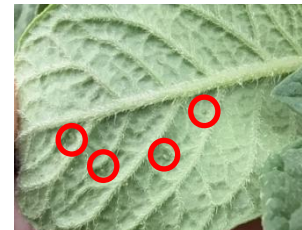


Cette semaine, des pucerons ont été observés dans 66 % des situations, sans dépassement du seuil. Deux parcelles voient leur infestation largement diminuer par rapport à la semaine dernière sans doute dû à la protection de la culture.

Le nombre moyen de pucerons par foliole varie selon les sites. À La Haute-Maison (77), des densités comprises entre 4 et 10 pucerons par foliole ont été observées en moyenne, tandis que sur les autres sites, les populations ne dépassent pas 3 individus par foliole en moyenne.

Des auxiliaires, notamment des coccinelles, ont été observés dans plusieurs parcelles (voir le tableau ci-dessous).

	% de folioles avec au moins un puceron		Auxiliaires
	S 19	S 20	S 20
77-LA HAUTE-MAISON		31 à 50 %	Coccinelles
77-POINCY		11 à 30 %	Coccinelles
91-GIRONVILLE-SUR-ESSONNE	51 à 100 %	0 %	Absence
91-TORFOU	11 à 30 %	31 à 50 %	Coccinelles
95-VILLERON	11 à 30 %	11 à 30 %	Coccinelles
91-ANGERVILLE	51 à 100 %	0 %	Absence



Puceron à la face inférieure d'une foliole (FREDON Ile de France)

Pour avoir des informations sur les pucerons et les virus, vous pouvez consulter le [BSV grandes cultures n°13 du 05 mai 2026](#).

#### Rappel de la méthode de notation :

La notation se fait sur une foliole qui touche la foliole de l'extrémité sur 40 pieds différents pris au hasard en diagonale de la parcelle.



#### A RETENIR

**Risque :** pour les parcelles levées, risque le risque est faible à moyen. Des pucerons sont toujours observés en parcelles tout comme des auxiliaires néanmoins les conditions météorologiques à venir pourraient permettre leur prolifération.

**Stade de sensibilité :** dès la levée.

**Seuil indicatif de risque :** 20 folioles porteuses de pucerons aptères sur 40 folioles observées soit 50 % des folioles notées.

#### • DORYPHORES



Cette semaine, des doryphores ont été observés sur des repousses de pommes de terre à La Houssaye-en-Brie (77) et à Torfou (91). À La Houssaye-en-Brie (77), la présence d'adultes et d'œufs a été relevée, tandis qu'à Torfou (91) seuls des adultes ont été observés.

Toutefois, aucun individu n'a été observé sur les parcelles de pommes de terre à ce jour. Il est important de surveillez vos parcelles notamment si celles-ci se situent à proximité de tas de déchets non gérés ou de parcelles où les repousses sont toujours présentes.



Doryphore adulte (FREDON Ile de France)

La durée minimale du cycle du doryphore est de 5 à 6 semaines avec des températures entre 25 et 28 °C. Au printemps, après une pluie et lorsque la température du sol atteint 14 °C, l'insecte sort du sol. Ils s'accouplent après deux semaines d'alimentation.

Les œufs se développent rapidement, et mettent 4 à 10 jours pour éclore. Les larves parviennent à leur développement complet en 15 jours puis descendent dans le sol pour se nymphoser. Ce stade dure 8 à 15 jours selon les conditions climatiques. La sortie printanière des adultes est très échelonnée et débute au mois d'avril. Nous pouvons donc trouver dans la même culture des adultes, des larves à tous les stades et des œufs.

	Couleur	Taille	Forme	Localisation
<b>OEUFS</b>	jaune bouton d'or	1,5 à 2 mm	Ovale	<ul style="list-style-type: none"> <li>• Par groupe de 30, 50 ou +, parfois individuellement</li> <li>• Face inférieure des feuilles ou sur le sol</li> </ul>
<b>LARVE</b>	<ul style="list-style-type: none"> <li>• Stade jeune (L1 &amp; L2) : jaune orangée</li> <li>• Agées (L3) : plus rouges</li> </ul>	2-8 mm 8-12 mm	<ul style="list-style-type: none"> <li>• Abdomen très renflé bordé de deux rangées de taches noires</li> <li>• 6 pattes foncées très courtes</li> </ul>	<ul style="list-style-type: none"> <li>• Jeunes : face inférieure des feuilles</li> <li>• Agées : face supérieure</li> </ul>
<b>NYMPHE</b>	Orange	10 mm	Incurvée sur sa face ventrale	Dans une logette à 2-20 cm dans le sol.
<b>ADULTE</b>	<ul style="list-style-type: none"> <li>• Elytres jaunes avec 10 bandes longitudinales noires, comme son nom d'espèce l'indique.</li> <li>• Tête et thorax bruns brune ornés de plusieurs tâches noires</li> </ul>	10 à 12 mm	<ul style="list-style-type: none"> <li>• Ovale</li> <li>• Bombé</li> <li>• Trapu</li> </ul>	<ul style="list-style-type: none"> <li>• Sur le feuillage dès la levée des pommes de terre, puis sur toute la plante</li> </ul>

Clés d'identification des doryphores selon le stade (source : Arvalis)

### Attention à la confusion :

Les œufs de doryphores peuvent être confondus avec ceux des coccinelles.



Photo de gauche : œufs de doryphores – photo de droite : œufs de coccinelles (FREDON Ile de France)

### A RETENIR

**Risque :** faible voire nul. Surveillez les parcelles situées à proximité de tas de déchets non gérés ou de parcelles présentant toujours des repousses de pommes de terre.

**Stade de sensibilité :** dès la levée.

**Seuil indicatif de risque :** 2 foyers pour 1000 m<sup>2</sup> observés dans la parcelle (1 foyer = 1 ou 2 plantes avec au moins 20 larves au total).

## OIGNON

4 PARCELLES OBSERVEES DANS LE RESEAU

### STADES

Pour les oignons semis, 1 feuille à 2-3 feuilles.

### MALADIES

- **MILDIOU, *Peronospora destructor***



D'après le modèle Miloni de la DGAL, des contaminations ont eu lieu aujourd'hui engendrant la 1<sup>ère</sup> ou 2<sup>ème</sup> génération de mildiou.

Pour les postes de Villenoy (77), Les Mureaux (78) et Vémars (95), la 1<sup>ère</sup> génération de mildiou est en cours, alors que pour les autres postes météorologiques, c'est la seconde génération de mildiou qui est en cours.

La date de sortie de taches pour ces différents sites ne devrait pas avoir lieu avant le 20 mai prochain. Ces sorties de taches sont dépendantes des conditions météorologiques et notamment des températures moyennes qui à ce jour ne sont pas propices à leur incubation rapide, elles peuvent donc évoluer et donc être retardées.

	Données du modèle au 12/05/2026			Date prévue de sortie de	Risque mildiou	
	Dates des dernières contaminations	Génération	% d'incubation		Oignons bulbilles	oignons semis
78-Boissy-sans-Avoir	05-mai	2 <sup>ème</sup>	48%	21-mai		
78-Les Mureaux	05-mai	1 <sup>ère</sup>	52%	20-mai		
77-Villenoy	05-mai	1 <sup>ère</sup>	53%	20-mai		
77-Lumigny	05-mai	2 <sup>ème</sup>	45%	22-mai		
	11-mai	2 <sup>ème</sup>	6%	02-juin		
91-Torfou	05-mai	2 <sup>ème</sup>	52%	20-mai		
	11-mai	2 <sup>ème</sup>	6%	02-juin		
95-Vémars	05-mai	1 <sup>ère</sup>	44%	21-mai		

Les dates prévues de sorties de tache de mildiou sont données à titre indicatif (évolution en fonction des conditions météorologiques).

#### A RETENIR

**Risque :** À ce jour, le risque est nul pour les oignons issus de semis.

Pour les oignons bulbilles ayant atteint le stade 2 feuilles, le risque demeure faible voire nul pour le moment. En effet, la seconde génération de mildiou est en incubation et le risque ne s'exprime qu'à partir de la date de sortie de tache.

**Stade de sensibilité :** dès le stade 2 feuilles.

**Seuil indicatif de risque :**

pour les oignons bulbilles, dès la 2<sup>ème</sup> génération.

pour les semis, dès la 3<sup>ème</sup> génération.

Pour avoir des informations sur le cycle du mildiou de l'oignon, consultez le [BSV grandes cultures n°13 du 05 mai 2026](#) et la fiche "[Modèle MILONI: Mildiou de l'oignon](#)". Cette dernière informe également des mesures prophylactiques à mettre en œuvre pour réduire les risques de contamination et de développement du mildiou.

## RAVAGEURS

### • THRIPS - *Thrips tabaci*



**Cette semaine, aucun thrips n'a été observé dans les cultures suivies alors que la semaine dernière, des individus avaient été observés à Angerville (91).**

Pour avoir des informations sur ce ravageur, vous pouvez consulter le [BSV grandes cultures n°13 du 05 mai 2026](#)

#### A RETENIR

**Risque :** nul d'autant plus que les conditions météorologiques actuelles ne sont pas propices à leur développement.

**Stade de sensibilité :** dès la levée.

**Seuil indicatif de risque :** 2 thrips par pied.

### STADES

Fraises hors-sols sous abri : fruits blancs à début récolte.

### RAVAGEURS

#### • PUCERONS



	Pucerons - pourcentage pieds touchés		
	Semaine 18	Semaine 19	Semaine 20
94 - PERIGNY	1 %	10 %	10 %
77 - LA HOUSSAYE-EN-BRIE	5 %	0 %	0 %
77 - VILLEROY	0 %	15 %	20 %
95 - CERGY	-	10 %	0 %

Ces deux dernières semaines, quelques pucerons ont été observés dans trois des quatre sites suivis (voir le tableau ci-contre). La pression augmente (excepté à Cergy (95)), sans dépasser le seuil indicatif de risque. A noter que des auxiliaires, notamment des araignées, ont été observés à La Houssaye-en-Brie (77) et Villeroy (77).

Pour avoir plus d'informations sur les pucerons des fraisiers, consultez la fiche « [Ravageur : les pucerons en culture de fraisier sous abris](#) » du CTIFL. Vous pouvez aussi consulter le [BSV maraîchage n°04 du 30 avril](#).

#### A RETENIR

**Risque** : faible à modéré. Les infestations pour le moment sont faibles mais leur prolifération a déjà augmenté et devrait être favorisée par les conditions météorologiques des prochains jours. Une surveillance régulière est conseillée afin de suivre l'apparition et l'évolution des populations.

**Seuil indicatif de risque** : 5 individus pour 10 feuilles.



Des produits de biocontrôle existent.

#### • THRIPS



Ces deux dernières semaines, des thrips ont été observés dans la majorité des sites suivis, excepté à Périgny (94). Comparé aux observations d'il y a deux semaines, la pression est en diminution, excepté sur le site de La Houssaye-en-Brie (77). Le seuil indicatif de risque n'est pas dépassé (voir le tableau ci-contre).

	Thrips observés			
	Semaine 19		Semaine 20	
	Pourcentage de pieds touchés	Nombre moyen d'individus par fleur	Pourcentage de pieds touchés	Nombre moyen d'individus par fleur
77 - VILLEROY	5 %	0,05	0 %	0
77 - LA HOUSSAYE-EN-BRIE	10 %	0,1	30 %	1
94 - PERIGNY	0 %	0	0 %	0
95 - CERGY	5 %	-	0 %	0

## A RETENIR

**Risque** : faible à modéré, un site est touché mais reste en-dessous du seuil indicatif de risque. Faites des observations ou posez des panneaux de couleur, de préférence bleus, afin de déterminer la pression. Les conditions sous abri pourraient devenir favorables à leur développement dans les jours à venir.

**Seuil indicatif de risque** : 2 thrips par fleur.

Pour obtenir davantage d'informations sur ce ravageur, vous pouvez consulter le [BSV maraichage n°04 du 30 avril](#).

### • ACARIENS



Lors des deux dernières semaines, des acariens ont été observés sur les sites de Périgny (94) et de Cergy (95). Sur ce dernier site, la pression diminue tandis qu'à Périgny (94), elle reste constante. Le seuil de risque n'est pas dépassé.

	Acariens - pourcentage pieds touchés		
	Semaine 18	Semaine 19	Semaine 20
94 - PERIGNY	0 %	0,01 %	0,02 %
77 - LA HOUSSAYE-EN-BRIE	5 %	0 %	0 %
77 - VILLEROY	0 %	0 %	0 %
95 - CERGY	-	20 %	0 %

## A RETENIR

**Risque** : faible. Les conditions météorologiques pourraient favoriser leur prolifération.

**Seuil indicatif de risque** : 5 formes mobiles par feuille.

Pour obtenir davantage d'informations sur ce ravageur, vous pouvez consulter le [BSV maraichage n°04 du 30 avril](#).



Des produits de biocontrôle existent.



Le groupe acarien / fruits rouges / ACHEI (organophosphorés) est exposé à un risque de résistance.

### • PUNAISES, *Lygus sp.*



Il existe différentes espèces de punaises dont la *Lygus*, *Nezara*, et *Liocoris* qui peuvent être préjudiciables aux fraises.

Les punaises piquent les fruits pour se nourrir, provoquant des déformations. Certaines espèces s'attaquent à la plante entière en piquant les feuilles et les tiges.

La semaine dernière, des dégâts sur fruits ont été observés à Villeroy (77) à hauteur de 2 % de pieds touchés, ainsi qu'à La Houssay-en-Brie (77) avec 5 % de pieds impactés. Sur ce dernier site, le nombre d'individus observés par pied était de 1. Aucune punaise n'a été observée cette semaine dans l'ensemble des sites suivis.

Pour avoir de plus amples informations, consulter [« LES PUNAISES EN CULTURE DE FRAISES : ELEMENTS DE RECONNAISSANCE »](#) de FREDON Haut-de-France.

## MALADIES

### • BOTRYTIS, *Botrytis cinerea*



Cette maladie peut atteindre toutes les parties aériennes de la plante. Toutefois, seules les attaques sur fruits ou sur le cœur de la plante sont graves. Les nécroses se caractérisent par des zones brunâtres recouvertes d'un duvet gris. Sur fruits, la maladie se propage grâce à des blessures de la plante, par contact des fruits avec des tissus atteints ou bien par les cueilleurs qui disséminent le mycélium.

*Botrytis cinerea* a besoin d'une humidité très importante voire saturante pour se développer et des températures de 15 à 20°C. La contamination primaire s'opère dans un premier temps sur des tissus nécrosés ou morts à partir de spores. Il se propage ensuite grâce au mycélium sur les tissus vivants à proximité. Sa conservation est assurée par le mycélium ou les sclérotes sur la plante et/ou le sol. Il a la capacité de se développer sur n'importe quel tissu végétal mort.



Symptômes de botrytis sur fruits (FREDON Ile de France)

Ces deux dernières semaines, des symptômes de botrytis ont été observés dans l'ensemble des sites du réseau. La pression en cette maladie est en augmentation sur les trois dernières semaines.

	Botrytis - pourcentage pieds avec feutrage gris	
	Semaine 19	Semaine 20
94 - PERIGNY	0,1 %	0,1 %
77 - LA HOUSSAYE-EN-BRIE	0 %	25 %
77 - VILLEROY	0 %	4 %
95 - CERGY	0 %	5 %

### A RETENIR

**Risque** : modéré. Les conditions à venir pourraient permettre le développement de cette maladie, surveillez vos cultures.

### METHODES PROPHYLACTIQUES :

Aérer les abris limite son développement.

### METHODES ALTERNATIVES :

Nettoyer les plants de leurs vieilles feuilles améliore la circulation de l'air au niveau des cœurs et réduit ainsi l'humidité

Eliminer les fruits ou toute partie touchés limite la prolifération de la maladie.



Des produits de biocontrôle existent.

• **OÏDIUM, *Podosphaera aphanis***



L'oidium est favorisé par une alternance de temps chaud et ensoleillé le jour, et de nuits fraîches avec de la rosée au matin. Il se développe sur tous les organes aériens du fraisier, à leur surface sous forme de taches présentant un aspect de poussière blanche reconnaissable.

La maladie a été observée cette semaine à Cergy (95) et Villeroy (77) avec respectivement 10 % de pieds avec du duvet blanc.



Oïdium sur fraise (FREDON Ile de France)

**A RETENIR**

**Risque :** le risque est modéré, la maladie pourrait se développer avec les conditions météorologiques futures.

**METHODES ALTERNATIVES :**

Supprimer et détruire les feuilles et les fruits touchés permet de limiter la prolifération de la maladie dès les premières taches.

Aérer les abris permet de limiter son développement



Des produits de biocontrôle existent.

**LAITUE**

4 PARCELLES OBSERVEES DANS LE RESEAU

**STADES**

De 8 feuilles étalées à récolte.

**RAVAGEURS**

• **PUCERONS, *Nasonovia ribisnigri***



Ces deux dernières semaines, des pucerons aptères ont été relevés sur la majorité des sites suivis, excepté à Cergy (95) (voir tableau ci-contre). Le seuil de risque est dépassé à Torfou (91) et La Houssaye-en-Brie (77). Des auxiliaires, notamment des coccinelles, ont été observés à Torfou (91). La pression est en augmentation comparativement aux deux semaines précédentes.

	Pucerons observés			
	Semaine 19		Semaine 20	
	Pourcentage de pieds touchés	Nombre moyen d'individus	Pourcentage de pieds touchés	Nombre moyen d'individus
91 - TORFOU	-	1 à 3 individus	75 %	4 à 10 individus
77 – CHAILLY-EN-BIERE	-	1 à 3 individus	-	1 à 3 individus
95 - CERGY	-	-	0 %	0
77 - LA HOUSSAYE-EN-BRIE	15 %	1 à 3 individus	55 %	1 à 3 individus

## A RETENIR

**Risque** : le seuil de risque étant dépassé sur deux des quatre sites, le risque augmente et devient modéré à important.

**Seuil indicatif de risque** : 20 % des pieds avec au moins 1 aptère.

Si vous souhaitez obtenir plus de détails sur ce ravageur, vous pouvez consulter le [BSV maraichage n° 04 du 30 avril](#).

## METHODES PROPHYLACTIQUES :

Vous pouvez vous référer au [BSV maraichage n°04 du 30 avril](#).



Des produits de biocontrôle existent.



Le groupe *Nasonovia ribisnigri* (pucerons de la laitue) / salades / pyréthrinoïdes de synthèse est exposé à un risque de résistance.

Le groupe *Nasonovia ribisnigri* (pucerons de la laitue) / salades / ACHEI est exposé à un risque de résistance.

### • LIMACES



Des températures comprises entre 13 et 21°C et des pluies régulières favorisent leur prolifération et leur activité. Les limaces se développent à des températures comprises entre 9 et 20°C, la température optimale étant située autour de 15°C.

**Des limaces ont été observées sur feuilles cette semaine à Chailly-en-Bière (77).**



Limace sur salade (FREDON Ile de France)

## A RETENIR

**Risque** : modéré compte tenu des conditions météorologiques des prochains jours.



Des produits de biocontrôle existent.

## MALADIES

### • SCLEROTINIA



**La maladie n'a pas été observée sur les deux dernières semaines dans l'ensemble des sites suivis.**

## A RETENIR

**Risque** : risque lié directement à l'historique parcellaire.



Sclérotinia sur salade (FREDON Ile de France)

Pour obtenir davantage de détails sur cette maladie, vous pouvez vous référer au [BSV maraichage n° 04 du 30 avril](#).

## METHODES PROPHYLACTIQUES :

Vous pouvez vous référer au [BSV maraichage n°04 du 30 avril](#).



Des produits de biocontrôle existent.

### • BOTRYTIS, *Botrytis cinerea*



Sur les trois dernières semaines, des symptômes de botrytis ont été observés à La Houssaye-en-Brie (77) et Chailly-en-Bière (77). Les deux autres sites en sont exempts.



Symptôme de botrytis (FREDON Ile de France)

	Botrytis – présence ou non de symptômes sur feuilles		
	Semaine 18	Semaine 19	Semaine 20
91 - TORFOU	Absence	Absence	Absence
77 – CHAILLY-EN-BIERE	Présence	Présence	Présence
95 - CERGY	Absence	Absence	Absence
77 - LA HOUSSAYE-EN-BRIE	Absence	Présence	Présence

### A RETENIR

**Risque :** faible, toutefois, les conditions météorologiques des prochains jours, si les pluies annoncées surviennent, pourraient être propices à son développement.

Pour obtenir davantage de détails sur cette maladie, vous pouvez vous référer au [BSV maraichage n° 04 du 30 avril](#).

## METHODES PROPHYLACTIQUES :

Désherber soigneusement la parcelle.

## TOMATE

5 PARCELLES OBSERVEES DANS LE RESEAU

### STADES

Première inflorescence visible à récolte.

## RAVAGEURS

### • PUCERONS



Des pucerons ont été observés ces deux dernières semaines sur la majorité des sites suivis, excepté à Périgny (94). Il y a trois semaines, aucun puceron n'avait été relevé. Si l'on compare les deux dernières semaines, la pression avait augmenté la semaine dernière et semble aujourd'hui diminuer. Des auxiliaires tels que des coccinelles, chrysopes et araignées ont aussi été relevés à Cergy (95) et Le Mesnil-le-Roi (78).

	Pucerons observés – pourcentage de plantes dans les différentes classes					
	Semaine 19			Semaine 20		
	Absence	10 Individus isolés	Au moins une colonie	Absence	10 Individus isolés	Au moins une colonie
91 - TORFOU	55 %	45 %	0 %	85 %	10 %	5 %
78 - LE MESNIL-LE-ROI	80 %	10 %	10 %	90 %	10 %	0 %
94 - PERIGNY	100 %	0 %	0 %	100 %	0 %	0 %
95 - CERGY	70 %	20 %	10 %	85 %	10 %	5 %
77 - LA HOUSSAYE-EN-BRIE	90 %	10 %	0 %	100 %	0 %	0 %

#### A RETENIR

Risque : modéré.

Si vous souhaitez obtenir plus de détails sur ce ravageur, vous pouvez consulter le [BSV maraîchage n° 04 du 30 avril](#).



Des produits de biocontrôle existent.

Le groupe pucerons du melon et cotonnier / carbamates est exposé à un risque de résistance.

## MALADIES

### • MILDIOU



Au cours des deux dernières semaines, aucun symptôme de mildiou n'a été observé dans les différents sites suivis.



Taches de mildiou (FREDON Ile de France).

#### A RETENIR

Risque : le risque est faible.

Pour obtenir davantage de détails sur cette maladie, vous pouvez vous référer au [BSV maraîchage n° 04 du 30 avril](#).



Des produits de biocontrôle existent.



Le groupe mildiou de la laitue / PHENYLAMIDES est exposé à un risque de résistance.

## CHOU

3 PARCELLES OBSERVEES DANS LE RESEAU  
CERTAINS CHOUX SONT SOUS VOILE

### STADES

4 feuilles étalées à début pomaison.

### RAVAGEURS

- **ALTISES, *Phyllotreta* spp.**



Comme il y a trois semaines, des altises ont été observées à Torfou (91) et Périgny (94). Le seuil indicatif de risque y est dépassé.



Altises sur chou (FREDON Ile de France)

	Altises observées			
	Semaine 19		Semaine 20	
	Pourcentage de pieds touchés	Nombre moyen d'individus par pied	Pourcentage de pieds touchés	Nombre moyen d'individus par pied
91 - TORFOU	60 %	1 à 5 individus	65 %	1 à 5 individus
94 - PÉRIGNY	10 %	1 à 5 individus	10 %	1 à 5 individus

### A RETENIR

**Risque** : le risque est faible pour les choux ayant atteint le stade 6 feuilles. Pour les choux dont le stade est inférieur à 6 feuilles, le risque est modéré à important.

**Stade de sensibilité** : jusqu'au stade 6 feuilles.

**Seuil indicatif de risque** : 1 altise par plante.

Pour obtenir davantage d'informations sur ce ravageur, vous pouvez consulter le [BSV maraîchage n°04 du 30 avril](#).

## METHODES PROPHYLACTIQUES :

Pose d'un filet anti-insectes pendant le stade sensible.

### • PUCERONS VERTS



Sur les deux dernières semaines, des pucerons verts ont été observés à Torfou (91) sur 25 % des plantes en semaine 19 et 50 % des plantes en semaine 20. Respectivement, le nombre moyen d'individus par plante était de 0,45 et 3,6. Des auxiliaires ont aussi été observés à Torfou (91). Depuis trois semaines, la pression augmente sur ces deux sites suivis.

### A RETENIR

Risque : modéré.

## METHODES ALTERNATIVES :



Des produits de biocontrôle existent.



Des outils et informations sont disponibles sur le site Internet du réseau R4P (Réseau de Réflexion et de Recherche sur la Résistance aux Pesticides) de l'INRA : <https://www.r4p-inra.fr/fr/home/>.



La liste des produits phytosanitaires de biocontrôle est consultable dans la note de service sous <https://ecophytopic.fr/protger/liste-des-produits-de-biocontrole>.

Les substances de base sont référencées par l'ITAB à cette adresse : <http://substances.itab.asso.fr/fiches-filieres>.

Vous trouverez sur le site de la DRIAIF les fiches des Organismes Réglementés de la filière maraîchage : <https://driaaf.ile-de-france.agriculture.gouv.fr/filiere-legumes-r736.html>, <https://driaaf.ile-de-france.agriculture.gouv.fr/filiere-pomme-de-terre-r737.html>.

N'hésitez pas à consulter ces fiches pour vous assurer que ces organismes ne sont pas présents. En cas de doute n'hésitez pas à contacter le SRAL.

Les notes nationales de biodiversité sont consultables sous <https://driaaf.ile-de-france.agriculture.gouv.fr/notes-nationales-biodiversite-r607.html>.

- **Observations** : FREDON Ile de France, Chambre d'Agriculture de Région Île-de-France.
- **Rédaction** : FREDON Ile de France – Céline GUILLEM, Antoine DHENIN.
- **Comité de relecture** : Chambre d'Agriculture de Région Île-de-France, SRAL.