



N° 14

09/07/26

A RETENIR (CTRL – CLIC POUR SUIVRE LE LIEN) :

Le Bulletin de Santé du Végétal est édité sous la responsabilité de la Chambre d'Agriculture de Région Île de France sur la base d'observations réalisées par le réseau. Il est produit à partir d'observations ponctuelles. S'il donne une tendance de la situation sanitaire régionale, il ne peut se substituer à une observation personnelle dans sa parcelle.

Tout document utilisant les données contenues dans le bulletin de santé du végétal Ile de France doit en mentionner la source en précisant le numéro et la date de parution du bulletin de santé du végétal.

Pour vous abonner faites votre demande à ecophyto@idf.chambagri.fr en spécifiant la filière.

Financé dans le cadre de la stratégie **écophyto**

GOVERNEMENT
Liberté
Égalité
Fraternité



La stratégie
écophyto 2030
Réduire et améliorer
l'utilisation des phytos

Pommes de terre : aucun risque mildiou n'est attendu avec les conditions météorologiques défavorables à venir. Pour les mêmes raisons, le risque alternariose et botrytis est faible. Diminution de la pression en pucerons et doryphores.

Oignon : aucun risque mildiou et botrytis. La pression en thrips reste modérée à importante.

Fraise : des pucerons sont toujours présents. La pression en thrips augmente. Aucune capture de drosophile mais des dégâts toujours enregistrés.

Laitue : premières observations de dégâts de noctuelles défoliatrices. Des symptômes de botrytis, sclérotinia et mildiou sont toujours observés.

Tomate : premières captures de *Tuta absoluta*. Des infestations de pucerons sont toujours observées, mais elles sont en diminution. Des acariens tétranyques, noctuelles défoliatrices, punaises et mouches mineuses sont présents. Présence de symptômes de mildiou, d'oïdium, de botrytis et de cladosporiose.

Chou : des altises, mouches du chou, pucerons (verts et cendrés) et charançons sont toujours présents.

METEO

Source : Sencrop - Modèle : METEOBLUE
STATION DE PERIGNY (94) :

	jeu. 9	ven. 10	sam. 11	dim. 12	lun. 13	mar. 14	mer. 15
	0	0	0	0	0	1	0
	34 / 74	30 / 86	21 / 94	18 / 69	19 / 58	27 / 50	23 / 62
	21 / 32	17 / 35	17 / 36	21 / 36	21 / 37	23 / 34	22 / 34

STADES

Développement des fruits à récolte.

MALADIES

- Mildiou - *Phytophthora infestans***



D'après le modèle Mileos®, aucun risque n'a été enregistré la semaine dernière sur les différents postes météorologiques de la région.

A la date du 7 juillet, la réserve de spores est faible sur l'ensemble des stations météorologiques et devrait le rester dans les trois prochains jours. Avec les prévisions météorologiques pour les jours à venir, aucun risque de contamination ne devrait avoir lieu.

Situation au 7 juillet :

Stations météorologiques	Jours où le seuil indicatif de risque a été atteint			Réserves de spores au 07/07 à 6h00	Seuil indicatif de risque atteint			Pluies depuis le 30/06
	Variété sensible	Variété intermédiaire	Variété résistante		Variété sensible	Variété intermédiaire	Variété résistante	
77-Chailly-en-Brie				faible	non	non	non	0
77-Fay-Lès-Nemours				faible	non	non	non	0
77-Nangis				faible	non	non	non	0
78-Boissy-sans-Avoir				faible	non	non	non	0
78-Ménerville				faible	non	non	non	0
91-Etampes				faible	non	non	non	0
95-Vémars				faible	non	non	non	0
95-Villiers-en-Arthies				faible	non	non	non	0

Attention, le risque indiqué dans le tableau ci-dessus n'est valable que pour les stations citées et ne peut prétendre indiquer le risque en tout lieu de la région, à plus forte raison en période d'orages avec des pluviométries très hétérogènes. De même, il ne prend pas en compte l'irrigation, il n'est valable que pour des parcelles non irriguées.

Dans la majorité des sites suivis, des symptômes de mildiou non sporulant ont été observés. C'est le cas à Angerville (91), Gironville-sur-Essonne (91) et Saint-Souplets (77) avec quelques feuilles ou tiges comportant au moins une tâche. Les sites de La Houssaye-en-Brie (77), Poincy (77) et Villeron (95) présentaient quelques pieds contaminés.

A RETENIR

Risque : les réserves de spores étant faibles et les conditions météorologiques futures toujours défavorables, le risque prévu est nul quelle que soit la sensibilité variétale.

Stade de sensibilité : dès la levée.

Le seuil indicatif de risque :

Pour que le seuil soit atteint, il faut d'une part, que le potentiel de sporulation soit atteint :

Moyen pour les variétés sensibles,

Élevé pour les variétés sensibles et intermédiaires,

Très élevé pour les variétés sensibles, intermédiaires et résistantes,

et d'autre part que les conditions météorologiques soient favorables à la libération de spores, à savoir une hygrométrie supérieure à 87 %, associée à des températures de 21 °C durant 6h consécutives ou supérieures à 15 °C pendant 8 heures.

Si du mildiou est observé à proximité de la parcelle, le risque démarre immédiatement.

Pour plus d'informations, consultez la fiche "[modèle Mileos, mildiou de la pomme de terre](#)". Elle décrit entre autres le cycle biologique du mildiou ainsi que l'interprétation du tableau des risques mildiou du BSV.

La sensibilité sur feuillage n'est pas corrélée avec la sensibilité sur tubercules. Ainsi, une variété résistante au mildiou sur feuilles peut être sensible sur tubercules, et inversement.

Pour connaître la sensibilité au mildiou des variétés de pomme de terre, vous pouvez consulter le site du [Plant français de la pomme de terre dans la rubrique variétés](#).

METHODES ALTERNATIVES :

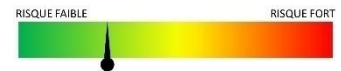


Des produits de biocontrôle existent.



Le groupe mildiou / pomme de terre / OPUC (fluazinam) est exposé à un risque de résistance.
Le groupe mildiou / pomme de terre / RNAPI (benalaxyl, benalaxyl-M, metalaxyl-M) est exposé à un risque de résistance.

• *Alternaria, Alternaria solani*



Des symptômes d'alternariose ont été observés cette semaine à Angerville (91) et Gironville-sur-Essonne (91) sur quelques feuilles des étages foliaires moyens. Plusieurs plantes étaient touchées à La Houssaye-en-Brie (77).

Pour avoir des informations sur cette maladie, vous pouvez consulter le [BSV grandes cultures n°17 du 3 juin 2026](#).



Symptôme d'alternariose sur pomme de terre (Fredon IDF)

A RETENIR

Risque : faible à modéré, les conditions météorologiques actuelles et futures seront défavorables à son développement.



Des produits de biocontrôle existent.

• *Botrytis, Botrytis cinerea*



Quelques feuilles présentant des symptômes de botrytis ont été observées à Angerville (91) et Gironville-sur-Essonne (91). Pour avoir plus d'information sur la maladie, consultez le site [Ephytia](#).

A RETENIR

Risque : faible car les conditions ne seront pas favorables à son développement.



Des produits de biocontrôle existent

RAVAGEURS

• Pucerons



La pression en pucerons est en nette diminution depuis 2 semaines sur l'ensemble des sites suivis. Aucun puceron n'a été observé cette semaine. Des auxiliaires ont par ailleurs été observés dans 2 parcelles (cf. tableau ci-dessous).

	Folioles avec au moins un puceron		Auxiliaires
	S 27	S 28	S 28
77-LA HAUTE-MAISON	0 %		
77-SAINT-SOUPPLETS	0 %	0 %	
77-POINCY	1 à 10 %	0 %	Chrysopes et punaises
77-LA HOUSSAYE-EN-BRIE	0 %	0 %	
91-GIRONVILLE-SUR-ESSONNE	1 à 10 %	0 %	
91-TORFOU	0 %		
91-ANGERVILLE	1 à 10 %	0 %	
95-VILLERON	0 %	0 %	Chrysopes

Pour avoir des informations sur les pucerons et les virus, vous pouvez consulter le [BSV grandes cultures n°13 du 05 mai 2026](#).

A RETENIR

Risque : nul.

Stade de sensibilité : dès la levée.

Seuil indicatif de risque : 20 folioles porteuses de pucerons aptères sur 40 folioles observées soit 50 % des folioles notées.

• Doryphores



La pression en doryphores est en diminution cette semaine sur la majorité des parcelles du réseau, excepté à Gironville-sur-Essonne (91). Quatre parcelles en sont exemptes tandis que pour trois d'entre elles, 1 foyer et/ou quelques larves et adultes ont été observés (Cf tableau ci-dessous).



Doryphore adulte (FREDON Ile de France)

	Semaine 26	Semaine 27	Semaine 28
77-LA HAUTE-MAISON		Plusieurs foyers et/ou nombreuses larves et adultes disséminés dans la parcelle	1 foyer et/ou quelques larves et adultes disséminés dans la parcelle
77-SAINT-SOUPPLETS	Absence	Absence	Absence
77-POINCY	Quelques adultes	Quelques adultes	Absence
77-LA HOUSSAYE-EN-BRIE	Quelques adultes	Absence	Absence
91-GIRONVILLE-SUR-ESSONNE	Quelques adultes	Absence	1 foyer et/ou quelques larves et adultes disséminés dans la parcelle
91-TORFOU	1 foyer et/ou quelques larves et adultes disséminés dans la parcelle	Quelques adultes	
91-ANGERVILLE	Absence	Absence	Absence
95-VILLERON	Quelques adultes	Plusieurs foyers et/ou nombreuses larves et adultes disséminés dans la parcelle	1 foyer et/ou quelques larves et adultes disséminés dans la parcelle

Pour avoir plus d'informations sur le cycle de développement de ce ravageur et sa reconnaissance, vous pouvez consulter le [BSV grandes cultures n°14 du 12 mai 2026](#).

A RETENIR

Risque : diminution du risque de modéré à faible à modéré. Toutefois, les conditions météorologiques futures pourraient permettre leur développement.

Stade de sensibilité : dès la levée.

Seuil indicatif de risque : 2 foyers pour 1000 m² observés dans la parcelle (1 foyer = 1 ou 2 plantes avec au moins 20 larves au total).

METHODES ALTERNATIVES :



Des produits de biocontrôle existent.

• Cicadelles



Des piqûres de cicadelles ont été observées sur les sites de Saint-Souplets (77), Poincy (77) et Villeron (95). Sur ces deux derniers sites, des adultes ont aussi été relevés.

Pour avoir des informations sur ce ravageur, vous pouvez consulter le [BSV grandes cultures n°17 du 3 juin 2026](#).



Piqûres de cicadelles (FREDON Ile de France)

STADES

Pour les oignons semis, bulbe de 30 % à 50 % de sa taille finale.

MALADIES

- **Mildiou, *Peronospora destructor***



D'après le modèle Miloni de la DGAL, les dates de sorties de tâches de mildiou sur le site de Boissy-sans-Avoir (78), initialement prévues les 8 et 9 juillet ont été reportées à cause des conditions météorologiques défavorables. Pour le moment le risque est nul pour les oignons bulbilles et semis.

	Données du modèle au 07/07/2026			Date prévue de sortie de taches	Risque mildiou	
	Dates des dernières contaminations	Génération	% d'incubation		Oignons bulbilles	oignons semis
78-Boissy-sans-Avoir	Aucune nouvelle contamination enregistrée					
78-Les Mureaux	Aucune nouvelle contamination enregistrée					
77-Villenois	Aucune nouvelle contamination enregistrée					
77-Lumigny	Aucune nouvelle contamination enregistrée					
91-Torfeu	Aucune nouvelle contamination enregistrée					
95-Vémars	Aucune nouvelle contamination enregistrée					

Les dates prévues de sorties de tache de mildiou sont données à titre indicatif (évolution en fonction des conditions météorologiques).

Attention, le modèle ne prend pas en compte l'irrigation des parcelles, le risque peut être dans ce cas-là plus important.

Aucun symptôme de mildiou n'a été observé cette semaine dans le réseau.

A RETENIR

Risque : à ce jour, le risque est nul.

En présence de mildiou sporulant en parcelle, le risque est immédiat quelle que soit la génération.

Les parcelles en cuvettes, mal ventilées, avec des bordures boisées ou avec des risques de mouillères, sont propices au développement du mildiou surtout si elles sont irriguées. Elles doivent faire l'objet d'une surveillance accrue.

Stade de sensibilité : dès le stade 2 feuilles.

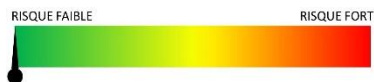
Seuil indicatif de risque :

pour les oignons bulbilles, dès la 2^{ème} génération.

pour les semis, dès la 3^{ème} génération.

Pour avoir des informations sur le cycle du mildiou de l'oignon, consultez le [BSV grandes cultures n°13 du 05 mai 2026](#) et la fiche "[Modèle MILONI : Mildiou de l'oignon](#)". Cette dernière informe également des mesures prophylactiques à mettre en œuvre pour réduire les risques de contamination et de développement du mildiou.

• **Botrytis Squamosa**



Des symptômes ont été observés sur 5 et 10 % des plantes, respectivement à Torfou (91) et La Houssaye-en-Brie (77).

A RETENIR
Risque : faible, les conditions météorologiques actuelles ne sont toujours pas favorables à son développement.



Pour obtenir davantage d'informations sur cette maladie, vous pouvez consulter le [BSV maraichage N°13 du 30 juin 2026](#).

RAVAGEURS

• **Thrips - Thrips tabaci**



Cette semaine, les parcelles de Poincy (77), La Houssaye-en-Brie (77) et Torfou (91) présentaient des thrips. La pression diminue à Angerville (91) et Poincy (77) tandis qu'elle augmente à Torfou (91) et La Houssaye-en-Brie (77). Le seuil indicatif de risque est toujours dépassé sur ce dernier site.

Des auxiliaires (*Aeolothrips intermedius*) sont également présents dans deux des parcelles suivies, avec une fréquence d'observation allant de 10 à 30 % (Cf tableau ci-dessous).

	Semaine 27			Semaine 28		
	% de pieds touchés par les thrips	Thrips – Nombre moyen / plante	Auxiliaire : Aeolothrips - % pieds avec présence	% de pieds touchés par les thrips	Thrips – Nombre moyen / plante	Auxiliaire : Aeolothrips - % pieds avec présence
77-POINCY	75 %	1,7	30 %	35 %	1,2	30 %
77-LA HOUSSAYE-EN-BRIE	65 %	2,3	20 %	70 %	4	10 %
91-TORFOU	10 %	1	0 %	50 %	1	10 %
91-ANGERVILLE	35 %	3	0 %	0 %	0	0 %

Pour avoir des informations sur ce ravageur, vous pouvez consulter le [BSV grandes cultures n°13 du 05 mai 2026](#)

A RETENIR
Risque : le risque reste modéré à important malgré la présence d'auxiliaires dans certaines parcelles.
Stade de sensibilité : dès la levée.
Seuil indicatif de risque : 2 thrips par pied.

FRAISE

3 PARCELLES OBSERVEES DANS LE RESEAU

STADES

Fraises hors-sols sous abri : fruits blancs à récolte.

RAVAGEURS

• PUCERONS



Seul le site de Cergy (95) présentait des infestations de pucerons sur 10 % des pieds la semaine dernière. Tous les sites sont exempts cette semaine (cf. le tableau ci-dessous). Des auxiliaires, comme des syrphes et araignées ont été observés à La Houssaye-en-Brie (77).

	Pucerons - pourcentage pieds touchés		
	Semaine 26	Semaine 27	Semaine 28
94 - PERIGNY	0 %	0 %	0 %
77 - LA HOUSSAYE-EN-BRIE	0 %	0 %	0 %
95 - CERGY	0 %	10 %	0 %

Pour avoir plus d'informations sur les pucerons des fraisiers, consultez la fiche « [Ravageur : les pucerons en culture de fraisier sous abris](#) » du CTIFL. Vous pouvez aussi consulter le [BSV maraichage n°04 du 30 avril](#).

A RETENIR

Risque : faible à modéré.

Seuil indicatif de risque : 5 individus pour 10 feuilles.



Des produits de biocontrôle existent.

• THRIPS



Des thrips ont été relevés ces deux dernières semaines sur le site de La Houssaye-en-Brie (77). La pression augmente sur ce site, sans dépasser le seuil indicatif de risque.

	Thrips observés			
	Semaine 27		Semaine 28	
	Pourcentage de pieds touchés	Nombre moyen d'individus par fleur	Pourcentage de pieds touchés	Nombre moyen d'individus par fleur
77 - LA HOUSSAYE-EN-BRIE	5 %	0,05	10 %	0,15
94 - PERIGNY			0 %	0
95 - CERGY	0 %	0	0 %	0

A RETENIR

Risque : le risque augmente de nul à faible à modéré. Les conditions météorologiques futures seront propices à son développement.

Seuil indicatif de risque : 2 thrips par fleur.

Pour obtenir davantage d'informations sur ce ravageur, vous pouvez consulter le [BSV maraichage n°04 du 30 avril](#).

• ALEURODE, *Aleyrodes fragariae*



Aucun aleurode n'a été observé sur l'ensemble des sites du réseau.

A RETENIR

Risque : faible voire nul.

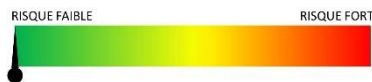
Seuil indicatif de risque : de 10 % des pieds avec plus de 10 aleurodes.

Pour avoir des informations sur ce ravageur, vous pouvez consulter [le BSV maraîchage n°8 du 28 mai 2026](#).



Des produits de biocontrôle existent.

• **ACARIENS**



La pression en acariens diminue sur le seul site présentant des individus : Cergy (95).

	Acariens - pourcentage pieds touchés		
	Semaine 26	Semaine 27	Semaine 28
94 - PERIGNY	0 %	0 %	0 %
77 - LA HOUSSAYE-EN-BRIE	0 %	0 %	0 %
95 - CERGY	10 %	5 %	0 %



Toile liée à la présence d'acarien sur fraiser (FREDON Ile de France)

Pour obtenir davantage d'informations sur ce ravageur, vous pouvez consulter le [BSV maraîchage n°04 du 30 avril](#).

A RETENIR

Risque : le risque devient faible.

Seuil indicatif de risque : 5 formes mobiles par feuille.



Des produits de biocontrôle existent.

Le groupe acarien / fruits rouges / ACHEI (organophosphorés) est exposé à un risque de résistance.

• **DROSOPHILE, *Drosophila suzukii***



Ces quinze derniers jours, aucune capture de drosophile mâle n'a été enregistrée, comme le montre le tableau suivant. Des dégâts ont malgré tout été observés à Cergy (95) sur 15 % des pieds.

	Nombre de drosophiles mâles capturés		
	Semaine 26	Semaine 27	Semaine 28
77 - LA HOUSSAYE-EN-BRIE	0	0	0
77 - PERIGNY	0	0	0



Dégâts de drosophiles sur fraise avec une larve.

Pour avoir plus d'information sur la drosophile suzukii, consultez la fiche [drosophile suzukii](#)

METHODES PROPHYLACTIQUES :

- Eviter les points d'eau stagnante, en maîtrisant l'irrigation.
- Aérer les cultures en taillant le feuillage.
- Eliminer l'ensemble des fruits non récoltés et de les évacuer en dehors du site de production.
- Récolter tous les deux jours pour limiter les dégâts.



Des produits de biocontrôle existent.

MALADIES

• BOTRYTIS, *Botrytis cinerea*

RISQUE FAIBLE RISQUE FORT

Comme il y a trois semaines, aucun symptôme de botrytis n'a été observé dans l'ensemble des sites suivis ces deux dernières semaines.

Pour obtenir des détails à propos de cette maladie, vous pouvez consulter le [BSV maraichage N°06 du 13 mai](#).

A RETENIR

Risque : faible. Les conditions météorologiques actuelles et futures ne devraient pas être propice à son développement.



Symptômes de botrytis sur fruits (FREDON Ile de France)

METHODES PROPHYLACTIQUES :

Aérer les abris limite son développement.

METHODES ALTERNATIVES :

Nettoyer les plants de leurs vieilles feuilles améliore la circulation de l'air au niveau des cœurs et réduit ainsi l'humidité.

Eliminer les fruits ou toute partie touchés limite la prolifération de la maladie.



Des produits de biocontrôle existent.

• OÏDIUM, *Podosphaera aphanis*

RISQUE FAIBLE RISQUE FORT

Ces deux dernières semaines, aucun symptôme d'oïdium n'a été relevé dans les trois sites suivis. C'était déjà le cas il y a trois semaines.

Pour obtenir des détails à propos de cette maladie, vous pouvez consulter le [BSV maraichage N°06 du 13 mai](#).

A RETENIR

Risque : le risque est faible.



Oïdium sur fraises (FREDON Ile de France)

METHODES ALTERNATIVES :

Supprimer et détruire les feuilles et les fruits touchés permet de limiter la prolifération de la maladie dès les premières taches.

Aérer les abris permet de limiter son développement



Des produits de biocontrôle existent.

• ALTERNARIOSE, *Alternaria alternata*



La maladie n'a pas été observée dans les sites du réseau ces deux dernières semaines.

Pour obtenir des détails à propos de cette maladie, vous pouvez consulter le [BSV maraichage N°12 du 25 juin](#).

A RETENIR

Risque : le risque est faible. Les conditions météorologiques ne seront pas favorables à son développement dans les jours à venir.

LAITUE

4 PARCELLES OBSERVEES DANS LE RESEAU

STADES

De 12-18 feuilles étalées à récolte.

RAVAGEURS

• PUCERONS, *Nasonovia ribisnigri*



Ces deux dernières semaines, aucun puceron n'a été observé sur l'ensemble des sites suivis. Seul le site de Chailly-en Bière (77) en présentait il y a une vingtaine de jours. Des auxiliaires, notamment des coccinelles, syrphes, punaises prédatrices et chrysopes ont été observés à Cergy (95), Torfou (91), La Houssaye-en-Brie (77) et Chailly-en-Bière (77).

A RETENIR

Risque : le risque est faible à modéré pour le moment. Les conditions météorologiques à venir pourraient permettre leur développement.

Seuil indicatif de risque : 10 % des pieds avec au moins 1 aptère.

Si vous souhaitez obtenir plus de détails sur ce ravageur, vous pouvez consulter le [BSV maraichage n° 04 du 30 avril](#).

METHODES PROPHYLACTIQUES :

Vous pouvez vous référer au [BSV maraichage n°04 du 30 avril](#).



Des produits de biocontrôle existent.



Le groupe *Nasonovia ribisnigri* (pucerons de la laitue) / salades / pyrèthrinoides de synthèse est exposé à un risque de résistance.

Le groupe *Nasonovia ribisnigri* (pucerons de la laitue) / salades / ACHEI est exposé à un risque de résistance.

• NOCTUELLES DEFOLIATRICES,

Les chenilles de ces papillons, de couleur verte à marron/rougeâtre et mesurant entre 2 et 5 cm, peuvent occasionner des dégâts sur les laitues. Les feuilles, collets et racines peuvent être atteints via des trouées, cisaillements et perforations.

Ces deux dernières semaines, les sites de Torfou (91) et La Houssaye-en-Brie (77) présentaient des dégâts ou des chenilles sur 5 % des pieds.



Flétrissement d'une jaune laitue suite à une attaque de noctuelle sur le collet (INRAE)

A RETENIR

Risque : faible à modéré.



Des produits de biocontrôle existent.

MALADIES

• BOTRYTIS, *Botrytis cinerea*



La maladie a été observée cette semaine sur le site de Chailly-en-Bière (77).

A RETENIR

Risque : faible. Les conditions climatiques futures ne permettront pas son développement.



Symptôme de botrytis (FREDON Ile de France)

Pour obtenir davantage de détails sur cette maladie, vous pouvez vous référer au [BSV maraîchage n° 04 du 30 avril](#).

• SCLEROTINIA



Seul le site de Chailly-en-Brie (77) présentait des symptômes de sclérotinia avec 30 % des pieds touchés la semaine dernière et 10 % cette semaine.

A RETENIR

Risque : risque lie directement à l'historique parcellaire. Les conditions météorologiques à venir ne seront pas propices à son développement.



Sclérotinia sur salade (FREDON Ile de France)

Pour obtenir davantage de détails sur cette maladie, vous pouvez vous référer au [BSV maraîchage n° 10 du 11 juin](#).

METHODES PROPHYLACTIQUES :

Eviter les fertilisations azotées trop abondantes.

Privilégier l'utilisation de paillage.

Bien drainer le sol pour limiter la stagnation de l'eau.

Eliminer les débris de cultures et plantes atteintes qui constituent une source d'inoculum.



Des produits de biocontrôle existent.

• MILDIOU, *Bremia lactucae*

Des symptômes de la maladie ont été relevés sur 5 % des feuilles la semaine dernière à Torfou (91). Cette semaine, 5 % des feuilles étaient touchées à La Houssaye-en-Brie (77).

Afin d'obtenir davantage de détails sur cette maladie, vous pouvez vous référer au [BSV maraichage n° 10 du 11 juin](#).



Tache de mildiou à la face supérieure d'une feuille (FREDON Ile de France)

A RETENIR

Risque : le risque est faible à modéré, les conditions météorologiques actuelles sont défavorables à son développement.

METHODES PROPHYLACTIQUES :

Favoriser la circulation de l'air et l'assèchement du feuillage : sols bien drainés, sur buttes, sur des sites ensoleillés, sans ombrage ni humidité, bon espacement entre les plants ;

- Dans la mesure du possible, éviter l'irrigation par aspersion – sinon, l'utiliser en après-midi ;
- Assurer une fertilisation équilibrée ;
- Faire une longue rotation des cultures (de plus de 3 ans) ;
- Éliminer les sources d'inoculum (ex. : enfouir les résidus de culture profondément dans le sol immédiatement après la récolte.



Des produits de biocontrôle existent.



Le groupe *Bremia lactucae* (mildiou de la laitue) / salades / Phénylamides (PA) est exposé à un risque de résistance.

TOMATE

5 PARCELLES OBSERVEES DANS LE RESEAU

STADES

Récolte.

RAVAGEURS

• PUCERONS

RISQUE FAIBLE RISQUE FORT



Les infestations de pucerons sont en diminution sur la majorité des sites suivis. Seuls les sites du Mesnil-le-Roi (78) et Cergy (95) présentent 10 % de pieds avec moins de 10 individus.

Des auxiliaires tels que des coccinelles, syrphes, chrysopes, punaises miridiae/orius et araignées ont été relevés dans la majorité des sites suivis.



Pucerons sur feuille (FREDON Ile de France)

	Pucerons observés – pourcentage de plantes dans les différentes classes					
	Semaine 27			Semaine 28		
	Absence	10 Individus isolés	Au moins une colonie	Absence	10 Individus isolés	Au moins une colonie
91 - TORFOU	90 %	10 %	0 %	100 %	0 %	0 %
78 - LE MESNIL-LE-ROI	90 %	10 %	0 %	90 %	10 %	0 %
94 - PERIGNY	100 %	0 %	0 %	100 %	0 %	0 %
95 - CERGY	90 %	10 %	0 %	90 %	10 %	0 %
77 - LA HOUSSAYE-EN-BRIE	100 %	0 %	0 %	100 %	0 %	0 %

A RETENIR

Risque : le risque est abaissé à faible à modéré. Toutefois, les conditions météorologiques à venir pourraient permettre leur prolifération.

Si vous souhaitez obtenir plus de détails sur ce ravageur, vous pouvez consulter le [BSV maraichage n° 04 du 30 avril](#).



Des produits de biocontrôle existent.

Le groupe pucerons du melon et cotonnier / carbamates est exposé à un risque de résistance.

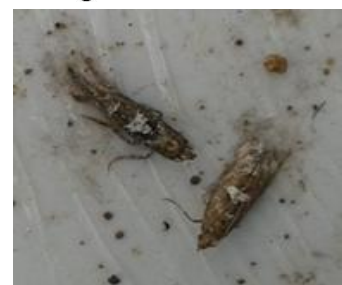
• MINEUSE DE LA TOMATE, *tuta absoluta*

RISQUE FAIBLE RISQUE FORT



Les premières captures ont eu lieu la semaine dernière au Mesnil-le-Roi (78) et à La Houssaye-en-Brie (77) avec un individu capturé.

Pour avoir plus d'information sur le cycle et la description de ce ravageur, vous pouvez consulter la fiche établie par le [SRAL Aquitaine](#) et celle de [FREDON AQUITAINE](#).



Stade adulte (papillon) de *tuta absoluta* (FREDON Ile de France)

• THRIPS



Aucun thrips n'a été observé dans l'ensemble des sites suivis du réseau.

Il convient d'être vigilant vis-à-vis de ce ravageur car il peut être vecteur du virus TSWV (maladie bronzée de la tomate). Les dégâts peuvent être très graves, notamment en cas d'infestations précoces. Pour avoir de plus amples informations sur ce virus, vous pouvez consulter la fiche « [Tomato spotted wilt virus \(TSWV\)](#) ».

A RETENIR

Risque : faible. Les conditions météorologiques pourraient continuer d'être favorables à leur développement.

TECHNIQUES ALTERNATIVES :

Mettre en place de pièges englués jaunes ou bleus pour suivre l'apparition du ravageur, les vols et faire du piégeage massif.

METHODES ALTERNATIVES :



Des produits de biocontrôle existent.

• ACARIENS TETRANYQUES



L'acarien tétranyque possède 5 stades de développement : œuf, larve, protonympe, deutonympe et adulte. Le cycle de développement peut se faire en quelques jours avec de fortes chaleurs (7 jours à 30 °C), ou plus lentement si les températures sont plus froides (36 jours à 15 °C). Les larves, nymphes et adultes se nourrissent par suctions du contenu des cellules végétales. Les symptômes qui en découlent sont des petites taches chlorotiques sur les limbes des folioles. Selon la sévérité des attaques, le limbe peut jaunir progressivement et certaines feuilles peuvent flétrir.



Protonympe d'un acarien tétranyque (INRAE)

Les sites de Périgny (94) et Le Mesnil-le-Roi (78) présentaient des acariens tétranyques, respectivement à hauteur de 10 et 1 % de plantes avec moins de 10 individus.

A RETENIR

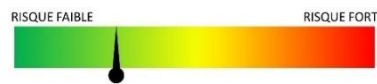
Risque : faible.



Des produits de biocontrôle existent.

Le groupe acarien tétranyque / Organophosphorés est exposé à un risque de résistance.

• PUNAISES



La semaine dernière, 5 % des plantes étaient touchées par 1-2 individus sur le site du Mesnil-le-Roi (78).

A RETENIR

Risque : faible à modéré. Les conditions à venir continueront d'être propices à leur prolifération.



Nombreuses lésions irrégulières et chlorotiques avec une larve de *Nezara viridula* (D. BLANCARD -INRA)

Pour plus d'information, vous pouvez consulter [la fiche PUNAISES EN CULTURES LÉGUMIÈRES de FREDON Nouvelle-Aquitaine](#) ou encore le [BSV maraîchage n° 10 du 11 juin](#).

METHODES PROPHYLACTIQUES :

Enlever et détruire les débris végétaux et les résidus de culture,
Désinfecter le matériel utilisé en serre (système goutte-à-goutte, caisses),
Installer des toiles *insect-proof* aux ouvertures des abris,
Désherber la serre et ses abords.

• MOUCHES MINEUSES



Des dégâts de mouche mineuse ont été observés à Torfou (91) la semaine dernière.

A RETENIR

Risque : faible à modéré. De plus, les conditions climatiques futures seront propices à leur développement.



Des produits de biocontrôle existent.



Le groupe mouche mineuse de la tomate / Pyridylpyrazoles est exposé à un risque de résistance.

• NOCTUELLES DEFOLIATRICES GAMMA



Ces deux dernières semaines, une feuille présentait au moins une chenille ou des dégâts sur le site de la Houssaye-en-Brie (77).

Pour obtenir des détails à propos de ce ravageur, vous pouvez consulter le [BSV maraîchage N°12 du 25 juin](#)



Chenille de noctuelle gamma sur feuille de tomate (FREDON Ile de France)

A RETENIR

Risque : faible à modéré.



Des produits de biocontrôle existent.



Le groupe noctuelles défoliatrices gamma de la tomate / pyréthriinoïdes est exposé à un risque de résistance.

MALADIES

• MILDIOU, *Phytophthora infestans*



La majorité des sites du réseau présentait des plantes avec la présence de la maladie. Seul le site de Périgny (94) en est exempt.

	Mildiou – présence de la maladie	
	Semaine 27	Semaine 28
94 - PERIGNY	Absence	Absence
77 - LA HOUSSAYE-EN-BRIE	Absence	Quelques plantes avec présence
78 - LE-MESNIL-LE-ROI	Absence	Quelques plantes avec présence
95 - CERGY	Quelques plantes avec présence	Quelques plantes avec présence
91 - TORFOU	Absence	Quelques plantes avec présence

Pour obtenir davantage de détails sur cette maladie, vous pouvez vous référer au [BSV maraîchage n° 04 du 30 avril](#).

A RETENIR

Risque : modéré.



Des produits de biocontrôle existent.



Le groupe mildiou de la laitue / PHENYLAMIDES est exposé à un risque de résistance.

• OÏDIUM - *Pseudoidium neolycopersicii* ou *Leveillula taurica*



Quelques plantes présentaient des symptômes d'oïdium à Périgny (94) sur les deux dernières semaines.

Pour avoir des informations sur cette maladie, vous pouvez consulter [le BSV maraîchage n°8 du 28 mai 2026](#). Vous pouvez également consulter la fiche « [L'oïdium de la tomate](#) » de la FDGDON La Réunion.

A RETENIR

Risque : le risque est faible à modéré, les conditions futures ne devraient pas être propices à son développement.



Des produits de biocontrôle existent.

BOTRYTIS

RISQUE FAIBLE RISQUE FORT



Des symptômes ont été relevés sur trois sites du réseau. Les sites de Cergy (94) et du Mesnil-le-Roi (78) en sont exempts. Comparativement aux semaines précédentes, la pression en botrytis reste relativement identique, excepté à La Houssaye-en-Brie (77) où celle-ci augmente.



Symptômes de botrytis sur la face supérieure et face inférieure de la feuille (FREDON Ile de France)

	Botrytis – nombre de chancres/feuilles touchées	
	Semaine 27	Semaine 28
94 - PERIGNY	1 chancre sur tige ou 1 feuille avec au moins une tache	1 chancre sur tige ou 1 feuille avec au moins une tache
77 - LA HOUSSAYE-EN-BRIE	0	1 chancre sur tige ou 1 feuille avec au moins une tache
91 - TORFOU	1 chancre sur tige ou 1 feuille avec au moins une tache	Quelques feuilles avec 1 tache ou 2 à 3 chancres
95 - CERGY	0	0
78 – LE MESNIL-LE-ROI	0	0

A RETENIR

Risque : le risque reste modéré malgré les conditions météorologiques futures.

Pour d'obtenir davantage de détails sur cette maladie, vous pouvez vous référer au [BSV maraichage n° 10 du 11 juin](#).



Des produits de biocontrôle existent.

CLADOSPORIOSE, *Passalora fulva*

RISQUE FAIBLE RISQUE FORT



Ce champignon cause des taches vert clair, circulaires, au niveau des folioles des feuilles les plus basses. Puis celles-ci brunissent et se nécrosent, résultant en l'enroulement des feuilles. La maladie peut gagner les feuilles supérieures et attaquer les tiges. Les conidies du champignon se disséminent via le vent, les éclaboussures d'eau, les outils et certains insectes. Il affectionne les températures comprises entre 20 et 25 °C avec de l'humidité. En dessous de 10 °C, son activité est limitée.



Quelques plantes présentaient des symptômes de cladosporiose sur le site de Périgny (94).

Symptômes de cladosporiose sur une feuille de tomate (FREDON Ile de France)

A RETENIR

Risque : le risque est faible à modéré. Les conditions météorologiques futures ne seront pas favorables à son développement.

STADES

8 feuilles étalées à mi pommaison.

RAVAGEURS

• ALTISES, *Phyllotreta* spp.



Les infestations d'altises augmentent à Torfou (91) et Périgny (94). La pression stagne à La Houssaye-en-Brie (77).



Altises sur chou (FREDON Ile de France)

	Nombre moyen d'altises par pied		
	Semaine 26	Semaine 27	Semaine 28
91 - TORFOU	> 20 individus	6 à 20 individus	> 20 individus
77 - LA-HOUSSAYE-EN-BRIE	1 à 5 individus	6 à 20 individus	6 à 20 individus
94 - PERIGNY	0	1 à 5 individus	1 à 5 individus

Pour obtenir davantage d'informations sur ce ravageur, vous pouvez consulter le [BSV maraîchage n°04 du 30 avril](#).

A RETENIR

Risque : le risque est faible pour les choux ayant atteint le stade 6 feuilles. Pour les choux dont le stade est inférieur à 6 feuilles, le risque est très important.

Stade de sensibilité : jusqu'au stade 6 feuilles.

Seuil indicatif de risque : 1 altise par plante.

• MOUCHE DU CHOU, *Delia radicum*



La pression en mouche du chou diminue sur le seul site touché : La Houssaye-en-Brie (77). Le seuil indicatif de risque n'est plus dépassé dans celui-ci. Le site de Périgny (94) en est exempt.

	Nombre moyen d'œufs de la mouche du chou capturés en une semaine.			
	Semaine 25	Semaine 26	Semaine 27	Semaine 28
91 - TORFOU	3,4	3,2		
77 - LA-HOUSSAYE-EN-BRIE	6	1,6	0,4	0,5
94 - PERIGNY		0	0	0

Pour avoir des informations sur ce ravageur, vous pouvez consulter [le BSV maraîchage n°8 du 28 mai 2026](#).

A RETENIR

Risque : le risque est faible à modéré.

Seuil indicatif de risque : 2 œufs / piège / semaine.

METHODES PROPHYLACTIQUES :

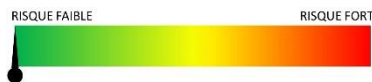
Bâcher les plantations pour limiter les pontes aux pieds des plants.

Biner permet de contrôler la mouche du chou : la bineuse détruira les œufs de mouches ou les remontera à la surface où ils se dessècheront.



Des produits de biocontrôle existent.

• ALEURODES, *Brevicoryne brassicae*



Aucun individu n'a été observé dans l'ensemble des sites suivis du réseau.

Pour avoir des informations sur ce ravageur, vous pouvez consulter [le BSV maraîchage n°8 du 28 mai 2026](#).



Aleurode (adultes et œufs)
(FREDON Ile de France)

A RETENIR

Risque : faible voire nul.

Seuil indicatif de risque : 10 % de pieds avec plus de 10 aleurodes.

• PUCERONS VERTS



Des infestations de pucerons verts ont été observées la semaine dernière à La Houssaye-en-Brie (77) sur 15 % des plantes avec un nombre moyen de 0,4 individu par plante.

Des coccinelles et chrysopes sont présents à Torfou (91) et La Houssaye-en-Brie (77).



Pucerons verts sur chou (FREDON Ile de France)

A RETENIR

Risque : modéré, les conditions météorologiques futures devraient favoriser leur développement.



Des produits de biocontrôle existent.

• PUCERONS CENDRES, *Brevicoryne brassicae*



Les infestations diminuent sur l'ensemble des sites du réseau. Seul le site de Torfou (91) présentait 5 % de plantes avec des pucerons cendrés la semaine dernière. Le seuil de risque n'est plus dépassé. Le reste des sites en sont exempts.

Des auxiliaires sont également présents à Torfou (91) et La Houssaye-en-Brie (77).



Pucerons cendrés sur chou (FREDON Ile de France)

A RETENIR

Risque : diminution du risque à faible à modéré. Toutefois, les conditions météorologiques futures pourraient être favorables à leur développement.

Seuil indicatif de risque : 10 % de pieds touchés.



Des produits de biocontrôle existent.

• TEIGNE DES CRUCIFERES, *Plutella xylostella*

Aucune teigne n'a été observée dans le réseau.

A RETENIR

Risque : faible, les conditions météorologiques futures pourraient être favorables à leur développement.

Seuil indicatif de risque : dès l'apparition des premières chenilles.



Chenille de teigne sur chou (FREDON Ile de France)

Pour avoir des informations sur ce ravageur, vous pouvez consulter [le BSV maraîchage n°8 du 28 mai 2026](#).



Des produits de biocontrôle existent.

• CHARANÇONS DU CHOU, *Ceutorhynchus assimilis*

La pression en charançons du chou diminue cette semaine dans l'ensemble des sites suivis (Cf tableau).

	Pourcentage de plantes avec des charançons du chou		
	Semaine 26	Semaine 27	Semaine 28
91 - TORFOU	10 %	25 %	0 %
77 - LA-HOUSSAYE-EN-BRIE	0 %	80 %	5 %
94 - PERIGNY	0 %	0 %	0 %



Galles du charançon gallicole du chou (INRAE)

Pour obtenir des détails à propos de ce ravageur, vous pouvez consulter le [BSV maraîchage N°12 du 25 juin](#)

A RETENIR

Risque : faible à modéré.



Des outils et informations sont disponibles sur le site Internet du réseau R4P (Réseau de Réflexion et de Recherche sur la Résistance aux Pesticides) de l'INRA : <https://www.r4p-inra.fr/fr/home/>.



La liste des produits phytosanitaires de biocontrôle est consultable dans la note de service sous <https://ecophytopic.fr/protger/liste-des-produits-de-biocontrole>.

Les substances de base sont référencées par l'ITAB à cette adresse : <http://substances.itab.asso.fr/fiches-filieres>.

Vous trouverez sur le site de la DRIAAF les fiches des Organismes Réglementés de la filière maraîchage : <https://driaaf.ile-de-france.agriculture.gouv.fr/filiere-legumes-r736.html>,
<https://driaaf.ile-de-france.agriculture.gouv.fr/filiere-pomme-de-terre-r737.html>.

N'hésitez pas à consulter ces fiches pour vous assurer que ces organismes ne sont pas présents. En cas de doute n'hésitez pas à contacter le SRAL.

Les notes nationales de biodiversité sont consultables sous <https://driaaf.ile-de-france.agriculture.gouv.fr/notes-nationales-biodiversite-r607.html>.

- **Observations** : FREDON Ile de France, Chambre d'Agriculture de Région Île-de-France.
 - **Rédaction** : FREDON Ile de France – Céline GUILLEM, Antoine DHENIN.
 - **Comité de relecture** : Chambre d'Agriculture de Région Île-de-France, SRAL.
-