



Le Bulletin de Santé du Végétal est édité sous la responsabilité de la Chambre d'Agriculture de Région Île de France sur la base d'observations réalisées par le réseau. Il est produit à partir d'observations ponctuelles. S'il donne une tendance de la situation sanitaire régionale, il ne peut se substituer à une observation personnelle dans sa parcelle.

Tout document utilisant les données contenues dans le bulletin de santé du végétal Île de France doit en mentionner la source en précisant le numéro et la date de parution du bulletin de santé du végétal.

Action pilotée par le ministère chargé de l'agriculture, avec l'appui financier de l'Office Français de la Biodiversité (O.F.B.), par les crédits issus de la redevance pour pollutions diffuses attribués au financement du plan Ecophyto.

Pour vous abonner faites votre demande à [ecophyto@idf.chambagri.fr](mailto:ecophyto@idf.chambagri.fr) en spécifiant la filière.

## **A RETENIR (CTRL – CLIC POUR SUIVRE LE LIEN) :**

**MOUCHES DES FRUITS BACTROCERA :** adopter les bonnes pratiques de prévention (voir document en pièce jointe).

**POMME DE TERRE :** Risque mildiou faible pour les variétés intermédiaires et résistantes à modéré pour les variétés sensibles dans le nord de la région. Risque pucerons faible. Risque important doryphores. Faible risque *Tuta absoluta*.

**OIGNON :** Pas de modélisation mildiou cette semaine, une parcelle avec taches sèches. Risque thrips élevé, 2 parcelles dépassent le seuil indicatif de risque. Aucune capture ni observation de teigne.

**FRAISE :** Beaucoup de nouvelles plantations. Risques pucerons, aleurodes et punaises assez faibles. Faible risque acariens. Augmentation de la pression thrips. Captures et dégâts de drosophiles. Pression botrytis assez faible. Quelques chenilles observées.

**SALADE :** Baisse du risque pucerons. Pas d'observation de chenilles, quelques dégâts de mineuses. Pas de sclérotinia observé, faible risque botrytis.

**CAROTTE :** baisse des captures de la mouche de la carotte mais le risque est encore assez important, fin du risque puceron en raison des stades. Absence de maladies.

**CHOU :** Beaucoup de nouvelles plantations. Assez faible risque pucerons cendrés et verts, les auxiliaires sont bien présents. Bien surveiller les altises et les pontes de mouche du chou, certains sites dépassent le seuil indicatif de risque. Peu d'aleurodes observées. Bien surveiller les chenilles de teigne. Présence de charançon de la tige du chou, vol de piéride. Observations de mycosphaeraella.

### STADES

De « 40 % recouvrement » à « 50 % des baies ont atteint leur taille finale ou sont tombées ».

### MALADIES

#### MILDIOU



Depuis 2 semaines, des symptômes de mildiou ont été observés dans de nombreuses parcelles du réseau, avec une à quelques feuilles ou tiges présentant des taches : à Torfou (91), Pussay (91), Méréville (91), La Houssaye-en-Brie (77), St-Souplets (77) et Puisieux (77).



Taches de mildiou (FREDON Ile de France)

La semaine dernière, le seuil indicatif de risque pour les variétés sensibles à résistantes a été atteint pour certaines stations.

**Pour les variétés sensibles**, le seuil indicatif a été atteint à Bonnières (78) le 25 juin, à Rouvres (95) le 26 juin, à Nangis (77) et Chevru (77) du 25 au 27 juin, et enfin à Chailly-en-Brie (77) et Montmachoux (77) du 26 au 27 juin.

**Pour les variétés intermédiaires**, le seuil est atteint à Bonnières (78) le 25 juin, à Rouvres (95) le 26 juin, et à Nangis (77) et Chevru (77) du 25 au 27 juin.

**Pour les variétés résistantes**, le seuil est atteint à Bonnières (78) le 25 juin, à Rouvres (95) le 26 juin, et à Chevru (77) du 26 au 27 juin.

Aujourd'hui, les réserves de spores sont faibles pour la plupart des sites sauf pour Rouvres (95) où elle est moyenne.

Météo France prévoit des précipitations ce jeudi, et les températures sont favorables.

#### Situation au 28 juin à 5h.

Stations météorologiques, données au 28/06/21 à 5h	Jours où le seuil indicatif de risque a été atteint			Réserves de spores au 28/06	seuil indicatif de risque atteint au 28/06/2021 à 5h			Pluies depuis le 07/06
	variété sensible	variété intermédiaire	variété résistante		Variété sensible	Variété intermédiaire	Variété résistante	
77-Aufferville				faible	non	non	non	16,7
77-Chailly-en-Brie	26 et 27 juin			faible	non	non	non	20,3
77-Chevru	25 au 27 juin	25 au 27 juin	26 et 27 juin	faible	non	non	non	24,8
77-Montmachoux	26 et 27 juin			faible	non	non	non	23,7
77-Nangis	25 au 27 juin	25 au 27 juin		faible	non	non	non	18,6
78-Boissy-sans-Avoir				faible	non	non	non	22,3
78-Bonnières	25-juin	25-juin	25-juin	faible	non	non	non	35,4
91-Pussay				faible	non	non	non	14,2
95-Rouvres	26-juin	26-juin	26-juin	moyenne	non	non	non	8,6

*Attention, le risque indiqué dans le tableau ci-dessus n'est valable que pour les stations citées et ne peut prétendre indiquer le risque en tout lieu de la région, à plus forte raison en période d'orages avec des pluviométries très hétérogènes. De même, il ne prend pas en compte l'irrigation, il n'est valable que pour des parcelles non irriguées.*

## A RETENIR

**Risque :** D'après le modèle Mileos, la réserve de spores est moyenne pour le site de Rouvres (95), et faible pour les autres sites.

Aujourd'hui, pour tous les sites et toutes les variétés, le risque est nul selon Mileos.

Météo France prévoit des précipitations pour jeudi. Le risque devrait alors augmenter légèrement pour les variétés sensibles dans le secteur de Rouvres (95).

**Stade de sensibilité :** dès la levée.

Pour que **le seuil indicatif de risque** soit atteint, il faut que :

- le potentiel de sporulation soit atteint :

**Moyen** pour les variétés sensibles,

**Élevé** pour les variétés sensibles et intermédiaires,

**Très élevé** pour les variétés sensibles, intermédiaires et résistantes,

- **et** que les conditions météorologiques soient favorables à la libération de spores, à savoir une hygrométrie supérieure à 87%, associée à des températures de 21°C durant 6h consécutives ou supérieures à 15°C pendant 8 heures.

- si du mildiou est observé à proximité de la parcelle, le risque démarre immédiatement.

## METHODES ALTERNATIVES :



Des produits de biocontrôle existent à base de substances naturelles.

La liste des produits phytosanitaires de biocontrôle est consultable dans la note de service sous <https://ecophytopic.fr/protger/liste-des-produits-de-biocontrole>



**LE GROUPE MILDIOU / POMME DE TERRE / OPUC (fluazinam) EST EXPOSE A UN RISQUE DE RESISTANCE.**

**LE GROUPE MILDIOU / POMME DE TERRE / RNAPI (benalaxyl, benalaxyl-M, metalaxyl-M) EST EXPOSE A UN RISQUE DE RESISTANCE.**

## • PUCERONS



Les infestations de pucerons ont fortement diminué dans tous les secteurs avec cette semaine seulement 3 sites touchés. Ceux-ci sont touchés à hauteur de 3 à 8 % de folioles touchées seulement. Aucune parcelle ne dépasse le seuil de 50 % de folioles porteuses. Les populations d'auxiliaires ont également baissé.



Pucerons à la face inférieure d'une feuille de pomme de terre (FREDON Ile de France)

	Semaine 26	
	% de folioles avec pucerons	AUXILIAIRES
77-PIERRE-LEVEE	5 %	Absence
77-PUISIEUX	0 %	Absence
77-SAINT-SOUPPLETS	0 %	Absence
77-LA HOUSSAYE EN BRIE	0 %	Absence
91-PUSSAY	3 %	Absence
91-MEREVILLE	8 %	Absence
91-TORFOU	0 %	Coccinelle
28 -ROUVRAY- ST-DENIS	0 %	Absence

### A RETENIR

**Risque** : faible. Faites des observations en parcelle. Les conditions météorologiques actuelles sont assez favorables au développement des pucerons. Surveiller la présence d'auxiliaires (coccinelles, syrphes, chrysopes...).

**Stade de sensibilité** : dès la levée.

**Seuil indicatif de risque** : 20 folioles porteuses de pucerons aptères sur 40 folioles observées soit 50 % des folioles notées.

## METHODES ALTERNATIVES :

Des produits de biocontrôle existent à base de substances naturelles.



La liste des produits phytosanitaires de biocontrôle est consultable dans la note de service sous <https://ecophytopic.fr/protger/liste-des-produits-de-biocontrole>

### • DORYPHORE



**Des foyers de doryphores sont observés dans la moitié parcelles observées : à Rouvray-St-Denis (28), Saint-Soupplets (77), Puisieux (77) et Pierre-Levée (77) et également des adultes la Houssaye -en-Brie (77). Le seuil indicatif de risque est atteint pour 2 sites.**

Pour connaître le cycle de développement de ce ravageur, consultez le [BSV Grandes cultures n° 15](#).



Larves de doryphores (FREDON Ile de France)

	S26
77-PIERRE-LEVEE	1 foyer sur les 20 points d'observation
77-PUISIEUX	> 2 foyers sur les 20 points d'observation
77-SAINT-SOUPPLETS	> 2 foyers sur les 20 points d'observation
77-LA HOUSSAYE EN BRIE	Quelques adultes
91-PUSSAY	Absence
91-MEREVILLE	Absence
91-TORFOU	Absence
28 -ROUVRAY- ST-DENIS	1 foyer sur les 20 points d'observation

### A RETENIR

**Risque** : assez élevé, 2 sites dépassent le seuil indicatif de risque. Faites des observations en parcelle.

**Stade de sensibilité** : dès la levée.

**Seuil indicatif de risque** : 2 foyers pour 1000 m<sup>2</sup> observés dans la parcelle (1 foyer = 1 ou 2 plantes avec au moins 20 larves au total).

## METHODES ALTERNATIVES :



Des produits de biocontrôle existent à base de substances naturelles.

La liste des produits phytosanitaires de biocontrôle est consultable dans la note de service sous <https://ecophytopic.fr/protger/liste-des-produits-de-biocontrole>

- **MINEUSE DE LA TOMATE, *Tuta absoluta***



Cette semaine, aucun individu n'a été piégé dans le réseau d'observation.

Pour connaître le cycle de développement de ce ravageur, consultez le [BSV Grandes cultures n° 15](#).



Stade adulte (papillon) de *Tuta absoluta* (FREDON Ile de France)

## METHODES ALTERNATIVES :



Des produits de biocontrôle existent à base de substances naturelles.

La liste des produits phytosanitaires de biocontrôle est consultable dans la note de service sous <https://ecophytopic.fr/protoger/liste-des-produits-de-biocontrole>

## OIGNON

3 PARCELLES OBSERVEES DANS LE RESEAU

### STADES

Pour les oignons semis : la base des feuilles commence à grossir ou s'allonger

### MALADIES

- **Mildiou, *Peronospora destructor***



D'après le modèle Miloni de la DGAL, aucune nouvelle contamination n'a eu lieu depuis la semaine dernière, les incubations liées aux dernières contaminations se poursuivent et atteignent 63 à 80 %. Le risque reste donc important pour les oignons bulbilles.

	Données du modèle au 14/06/2022 à 5h			Date prévue de sortie de taches	Risque mildiou	
	Dates des dernières contaminations	Génération	% d'incubation		Oignons bulbilles	oignons semis
77-Lumigny	24-mai	2ème		06-juin	oui	non
77-Villenoy	24-mai	1ère		08-juin	non	non
	06-juin	1ère	67%			
78-Boissy-sans-Avoir	06-juin	2ème	63%		oui	non
78-Les Mureaux	aucune contamination				non	non
91-Pussay	aucune nouvelle contamination depuis le 9 avril				non	non
91-Torfou	25-mai	2ème		07-juin		
	04-juin	2ème	80%		oui	non
95-Vémars	aucune nouvelle contamination depuis le 9 avril					

Les dates prévues de sorties de tache de mildiou sont données à titre indicatif (évolution en fonction des conditions météorologiques).

*Attention, le risque indiqué dans le tableau ci-dessus n'est valable que pour les stations citées et ne peut prétendre indiquer le risque en tout lieu de la région, à plus forte raison en période d'orages avec des pluviométries très hétérogènes. De même, il ne prend pas en compte l'irrigation, il n'est valable que pour des parcelles non irriguées.*

Pour connaître le cycle de développement de ce champignon, consultez [le BSV Grandes cultures n° 13](#).



## A RETENIR

**Risque** : modéré. En cas d'apparition de symptômes en parcelle, le risque démarre immédiatement.

**Stade de sensibilité** : dès le stade 2 feuilles.

**Seuil indicatif de risque** :

- pour les oignons bulbilles, dès la 2<sup>ème</sup> génération.
- pour les semis, dès la 3<sup>ème</sup> génération.

## MESURES PROPHYLACTIQUES

- Respecter une rotation minimum de 5 ans entre alliacées, surtout s'il s'agit d'oignons ou d'échalotes.
- Choisir des variétés tolérantes ou résistantes au mildiou.
- Utiliser la thérapie pour les bulbilles en trempant les dans l'eau chaude afin d'éliminer les formes de conservation présentes sur les bulbes.
- Maîtriser l'enherbement afin d'assurer une bonne aération de la culture
- Raisonner les apports d'azote afin d'éviter les excès qui fragilisent la plante par rapport à la maladie.
- Préférer une parcelle bien drainée et aérée pour limiter la durée d'humectation du feuillage.
- Éviter les densités élevées.
- Gérer les tas de déchets qui sont des sources potentielles de la maladie.
- Raisonner l'irrigation de façon à éviter une humidité prolongée sur le feuillage.

## METHODES ALTERNATIVES :



Des produits de biocontrôle existent à base de substances naturelles.

La liste des produits phytosanitaires de biocontrôle est consultable dans la note de service sous <https://ecophytopic.fr/proteger/liste-des-produits-de-biocontrole>

## RAVAGEURS

### • THRIPS - *Thrips tabaci*



Thrips sur oignon (*Omafra*)

Cette semaine, les thrips sont toujours observés dans les 3 parcelles suivies et les populations augmentent (voir tableau ci-dessous). Les parcelles de La Houssaye-en-Brie (77) et Torfou (91) dépassent le seuil indicatif de risque. Des thrips prédateurs aeolothrips sont observés dans ces mêmes parcelles, sur 10 à 30 % des pieds.

	Nombre moyen de thrips par pied				
	S 22	S 23	S 24	S 25	S 26
TORFOU (91)	0	0,1	0,75	0,6	4
LA HOUSSAYE-EN-BRIE (77)	0,35	3,8	3,2	2,9	8,9
MEREVILLE (91)	0,2	0	0,9	0,7	0

## A RETENIR

**Risque** : assez élevé. Les conditions météorologiques sont favorables au ravageur et 2 parcelles dépassent le seuil indicatif de risque.

**Stade de sensibilité** : Dès la levée

**Seuil indicatif de risque** : 2 thrips par pied.

## METHODES ALTERNATIVES :



Des produits de biocontrôle existent à base de substances naturelles.

La liste des produits phytosanitaires de biocontrôle est consultable dans la note de service sous <https://ecophytopic.fr/proteger/liste-des-produits-de-biocontrole>

### • Teigne - *Acrolepiopsis assectella*

Cette semaine, aucun individu n'a été retrouvé dans les pièges du réseau.  
A ce jour, aucune chenille n'a été observée, le risque semble donc faible.



Stade adulte (papillon) de teigne du poireau (FREDON Ile de France)

## METHODES ALTERNATIVES :



Des produits de biocontrôle existent à base de substances naturelles.

La liste des produits phytosanitaires de biocontrôle est consultable dans la note de service sous <https://ecophytopic.fr/proteger/liste-des-produits-de-biocontrole>

## FRAISE

4 PARCELLES OBSERVEES DANS LE RESEAU

### STADES

Fraises hors-sols sous abri : apparition des premiers boutons floraux à récolte.

### RAVAGEUR

#### • PUCERONS



Cette semaine, des pucerons ont été observés sur 1 des 4 sites suivis : à la Houssaye-en-Brie (77) avec 10 % de pieds touchés avec en moyenne 1 à 3 individus. Pour ce site, l'infestation est en baisse par rapport à la semaine dernière\*, où l'on observait des colonies sur tige et où 67 % des pieds étaient atteints. Pour les autres sites, les infestations sont restées ou devenues nulles depuis la semaine dernière (voir tableau page suivante).

Des auxiliaires sont régulièrement lâchés en serre à La Houssaye-en-Brie (77).

\*De nouvelles plantations se mettent en place sur plusieurs sites dont La Houssaye-en-Brie (77).



Puceron et larve de syrphé à la face inférieure d'une feuille de fraisier

	Pucerons observés					
	S24		S25		S26	
	% de pieds touchés	Nombre moyen d'individus par pied	% de pieds touchés	Nombre moyen d'individus par pied	% de pieds touchés	Nombre moyen d'individus par pied
VILLEROY (77)	20 %	1 à 3	40 %	1 à 3	0 %	0
LA HOUSSAYE-EN-BRIE (77)	45 %	1 à 3	67 %	4 à 10	10 %	1 à 3
PERIGNY (94)	0 %	0	0 %	0	0 %	0
LE MESNIL LE ROI (78)	0 %	0	0 %	0	0 %	0

Pour en savoir plus, consultez la fiche « [Les pucerons en culture de fraisier sous abris](#) » du CTIFL qui présente, entre autre, les principaux prédateurs et parasitoïdes de pucerons disponibles commercialement, introduits seuls ou en mélange en culture de fraisier ou qui pouvant être rencontrés naturellement sur les plantes (coccinelles, syrphes...).

### A RETENIR

**Risque** : assez faible. 1 site sur 4 est touché sans approcher du seuil indicatif de risque. A surveiller régulièrement.

**Seuil indicatif de risque** : 5 individus pour 10 feuilles.

## METHODES ALTERNATIVES :



Des produits de biocontrôle existent.

La liste des produits phytosanitaires de biocontrôle est consultable dans la note de service sous <https://ecophytopic.fr/protoger/liste-des-produits-de-biocontrole>

## • THRIPS



Cette semaine, 2 sites sont touchés par les thrips, dont un au-delà du seuil indicatif de risque, à La Houssaye-en-Brie (77). La semaine dernière, on trouvait le ravageur à Périgny (94) et à La Houssaye-en-Brie (77) mais aucun site n'atteignait le seuil indicatif de risque (voir tableau ci-dessous).

	Thrips observés							
	S23		S24		S25		S26	
	% de pieds touchés	nb moyen par pied	% de pieds touchés	nb moyen par pied	% de pieds touchés	nb moyen par pied	% de pieds touchés	nb moyen par pied
VILLEROY (77)	0 %	0	0 %	0	0 %	0	0 %	0
LA HOUSSAYE-EN-BRIE (77)	5 %	1 à 3	5 %	1 à 3	33 %	1 à 3	80 %	4 à 10
PERIGNY (94)	70 %	1 à 3	70 %	1 à 3	10 %	1 à 3	0 %	0
LE MESNIL LE ROI (78)	7 %	> 10	7 %	> 10	0 %	0	5 %	1 à 3

### A RETENIR

**Risque** : assez élevé. Les conditions météorologiques sous abri sont très favorables à leur développement et un site atteint le seuil indicatif de risque cette semaine. Continuer à faire des observations ou poser des panneaux de couleur, de préférence bleus, afin de déterminer la pression.

**Seuil indicatif de risque** : 2 thrips par fleur.



## METHODES ALTERNATIVES :



Des produits de biocontrôle existent comme par exemple des lâchers de punaises prédatrices *Orius spp.*, de chrysopes, l'utilisation de nématodes utiles (*Steinernema*),  
La liste des produits phytosanitaires de biocontrôle est consultable dans la note de service sous <https://ecophytopic.fr/proteger/liste-des-produits-de-biocontrole>

### • ACARIENS



Cette semaine, aucun site n'est touché par les acariens. La semaine dernière, des individus avaient été observés à Périgny (94) sur 10 % des pieds et à Villeroy (77) sur 5 % des pieds avec en moyenne 1 à 3 individus par pied (voir tableau ci-dessous).

	Thrips observés							
	S23		S24		S25		S26	
	% de pieds touchés	nb moyen par pied	% de pieds touchés	nb moyen par pied	% de pieds touchés	nb moyen par pied	% de pieds touchés	nb moyen par pied
VILLEROY (77)	0 %	0	0 %	0	5 %	1 à 3	0 %	0
LA HOUSSAYE-EN-BRIE (77)	0 %	0	0 %	0	0 %	0	0 %	0
PERIGNY (94)	5 %	1 à 3	0 %	0	10 %	1 à 3	0 %	0
LE MESNIL LE ROI (78)	0 %	0	0 %	0	0 %	0	0 %	0

### A RETENIR

**Risque** : le risque est faible pour le moment, les conditions sous abri sont très favorables mais les infestations sont quasi-nulles. A surveiller.

**Seuil indicatif de risque** : 5 formes mobiles par feuille

## METHODES ALTERNATIVES :



Des produits de biocontrôle existent comme des lâchers d'auxiliaires *Neoseiulus californicus*, *Amblyseius californicus*, *Feltiella acarisuga* (cécidomyie prédatrice), *Phytoseiulus persimilis* (acarien prédateur)

La liste des produits phytosanitaires de biocontrôle est consultable dans la note de service sous <https://ecophytopic.fr/proteger/liste-des-produits-de-biocontrole>



**LE GROUPE ACARIEN / FRUITS ROUGES / ACHEI (organophosphorés) EST EXPOSE A UN RISQUE DE RESISTANCE.**

### • DROSOPHILE, *Drosophila suzukii*



La semaine dernière, des captures ont à nouveau eu lieu sur les sites de Villeroy (77) et la Houssaye-en-Brie (77), avec respectivement 5 et 7 mâles piégés. Cette semaine ces mêmes sites relèvent à nouveau respectivement 3 et 1 mâles piégés (voir tableau page suivante). Des dégâts ont été observés la semaine dernière à Villeroy (77) avec 10 % des plants atteints. Cette semaine, c'est la totalité des pieds qui sont atteints sur ce site en fin de culture, on note également des dégâts sur 20 % des pieds au Mesnil-le-Roi (78).



Dégâts sur fruit (FREDON Ile de France)

	Evolution des captures de drosophile suzukii mâles			
	S23	S24	S25	S26
VILLEROY (77)	3	3	5	3
LA HOUSSAYE-EN-BRIE (77)	3	1	7	1
PERIGNY (94)	0	0	0	0
LE MESNIL LE ROI (78)	0	0	0	

Les conditions météorologiques optimales pour le ravageur sont une température avoisinant les 20°C et une certaine humidité.

Pour avoir plus d'information sur la drosophile suzukii, consultez la fiche [drosophile suzukii](#).

## METHODES PROPHYLACTIQUES :

Eviter les points d'eau stagnante, en maîtrisant l'irrigation.

Aérer les cultures en taillant le feuillage.

Eliminer l'ensemble des fruits non récoltés et de les évacuer en dehors du site de production.

Récolter tous les deux jours pour limiter les dégâts.

### • PUNAISES, *Lygus sp.*

Des dégâts de punaises ont été observés la semaine dernière sur 10 % des pieds à Périgny (94) et sur 7 % des pieds à la Houssaye-en-Brie (77). Aucune autre observation n'a été faite, que ce soit dans les autres sites ou sur les 4 sites cette semaine.

#### A RETENIR

Surveillez l'évolution des populations et l'émergence de jeunes larves dans vos cultures afin de détecter les premiers individus, ou à défaut les premiers dégâts.



Dégâts de punaises (FREDON Ile de France)

### • ALEURODE, *Aleyrodes fragariae*

Cette semaine, des aleurodes sont observés sur 10 % de pieds à la Houssaye-en-Brie (77) uniquement. La semaine dernière, c'est à Périgny (94) que l'on observait le ravageur, avec 10 % de pieds touchés également.



Aleurode des serres (FREDON Ile de France)

#### A RETENIR

**Risque** : assez faible. Seul 2 sites ont fait l'objet d'observations en deux semaines avec de faibles infestations.

## METHODES ALTERNATIVES :



Des produits de biocontrôle existent.

La liste des produits phytosanitaires de biocontrôle est consultable dans la note de service sous <https://ecophytopic.fr/proteger/liste-des-produits-de-biocontrole>

## • CHENILLES DEFOLIATRICES



Des chenilles défoliatrices ont été observées sur 15 % des pieds à Villeroy (77).

Soyez vigilants quant à l'évolution des populations, en visualisant précocement les larves et leurs dégâts.



Des produits de biocontrôle à base de micro-organismes ou de préparations virales existent. La liste des produits phytosanitaires de biocontrôle est consultable dans la note de service sous <https://ecophytopic.fr/proteger/liste-des-produits-de-biocontrole>

## MALADIES

### • BOTRYTIS, *Botrytis cinerea*

Cette semaine, aucun symptôme de botrytis n'a été observé. La semaine dernière, 2 sites sur 4 étaient touchés avec des infestations de 5 % de pieds touchés en moyenne (voir tableau ci-dessous).

	% de pieds touchés par le botrytis			
	S23	S24	S25	S26
VILLEROY (77)	10 %	25 %	0 %	0 %
LA HOUSSAYE-EN-BRIE (77)	10 %	15 %	0 %	0 %
PERIGNY (94)	0 %	2 %	5 %	0 %
LE MESNIL LE ROI (78)	5 %	1 %	5 %	0 %



Symptômes de botrytis sur fruits (FREDON Ile de France)

### A RETENIR

*Botrytis cinerea* a besoin d'une humidité très importante voire saturante pour se développer et des températures de 15 à 20°C. Actuellement les conditions sous abri sont assez propices au développement de cette maladie, mais il y a peu d'observations. **Le risque est assez faible.**

## METHODES PROPHYLACTIQUES :

Aérer les abris limite son développement.

## METHODES ALTERNATIVES :

Nettoyer les plants de leurs vieilles feuilles améliore la circulation de l'air au niveau des cœurs et réduit ainsi l'humidité

Éliminer les fruits ou toute partie touchés limite la prolifération de la maladie.



Des produits de biocontrôle existent à base de préparation bactérienne ou de substances naturelles.

La liste des produits phytosanitaires de biocontrôle est consultable dans la note de service sous <https://ecophytopic.fr/proteger/liste-des-produits-de-biocontrole>

# SALADE

5 PARCELLES OBSERVEES DANS LE RESEAU

## STADES

4 feuilles à récolte

## RAVAGEURS

### • PUCERONS, *Nasonovia ribisnigri*



Les infestations de pucerons sont en baisse ces deux dernières semaines. La semaine dernière, seul\* le site de La Houssaye-en-Brie (77) était touché et dépassait le seuil indicatif avec 20 % de pieds porteurs de 1 à 3 aptères en moyenne. Cette semaine, seul\* le site de Chailly-en-Bière (77) est touché avec 5 % de pieds touchés (voir tableau page suivante).



Pucerons sur salade (FREDON Ile de France)

\* A Torfou, on observe seulement quelques ailés ces deux dernières semaines. Des coccinelles sont présentes sur ce site.

	Pucerons					
	S24		S25		S26	
	% de pieds touchés	nb moyen par pied	% de pieds touchés	nb moyen par pied	% de pieds touchés	nb moyen par pied
TORFOU (91)	100 %	>10	0 %*	0	0 %*	0
LA HOUSSAYE-EN-BRIE (77)	60 %	1 à 3	20 %	1 à 3	0 %	0
CHAILLY-EN-BIERE (77)	0 %	0	0 %	0	5 %	1 à 3
CERGY (95)	0 %	0	0 %	0	0 %	0
LE MESNIL LE ROI (78)	0 %	0	0 %	0	0 %	0

\*A Torfou (91), seuls des individus ailés sont observés : sur 10 % des pieds la semaine dernière et 30 % cette semaine.

### A RETENIR

**Risque** : assez faible. Peu de parcelles sont touchées. A surveiller cependant.

**Seuil indicatif de risque** : 10 % des pieds avec au moins 1 aptère.

## METHODES ALTERNATIVES :



Des produits de biocontrôle existent.

La liste des produits phytosanitaires de biocontrôle est consultable dans la note de service sous <https://ecophytopic.fr/proteger/liste-des-produits-de-biocontrole>

### • CHENILLES DEFOLIATRICES



Aucune chenille défoliatrice ni dégât n'a été observé durant ces deux dernières semaines.

Leur présence peut être détectée par les morsures et les déjections.

## A RETENIR

**Risque** : faible, aucun site n'est touché. Surveillez vos parcelles.

**Seuil indicatif de risque** : Le seuil indicatif de risque est atteint dès l'apparition des premiers dégâts.

## METHODES ALTERNATIVES :



Des produits de biocontrôle existent à base *Bacillus thuringiensis spp. kurstaki* ou *Bacillus thuringiensis spp. aizawai*.

La liste des produits phytosanitaires de biocontrôle est consultable dans la note de service sous <https://ecophytopic.fr/proteger/liste-des-produits-de-biocontrole>

### • MOUCHE MINEUSE



Cette semaine, des galeries de mouche mineuse ont été observées à Torfou (91) sur 5 % des pieds. La semaine dernière, seul le site de la Houssaye-en-Brie (77) était touché sur 10 % des pieds.



Galerie de mouche mineuse (FREDON Ile de France)

## METHODES ALTERNATIVES :



Des produits de biocontrôle existent. La liste des produits phytosanitaires de biocontrôle est consultable dans la note de service sous

<https://ecophytopic.fr/proteger/liste-des-produits-de-biocontrole>

## MALADIES

### • SCLEROTINIA



La maladie n'a pas été observée dans le réseau durant ces deux dernières semaines.



Sclérotinia sur salade (FREDON Ile de France)

## A RETENIR

**Risque** : risque lié directement à l'historique parcellaire.

## METHODES PROPHYLACTIQUES :

Pratiquer de longues rotations.

Eviter les plantations trop denses et les fertilisations azotées trop abondantes.

Privilégier les cultures en planches ou / et l'utilisation de paillage.

Bien drainer le sol pour limiter la stagnation de l'eau.

Eliminer les débris de cultures et plantes atteintes qui constituent une source d'inoculum.

## METHODES ALTERNATIVES :



Des produits de biocontrôle existent à base de préparation bactérienne.

La liste des produits phytosanitaires de biocontrôle est consultable dans la note de service sous <https://ecophytopic.fr/proteger/liste-des-produits-de-biocontrole>



## • BOTRYTIS, *Botrytis cinerea*

RISQUE FAIBLE RISQUE FORT



Cette semaine, la maladie n'a pas été observée dans le réseau. La semaine dernière, on observait la maladie à la Houssaye-en-Brie (77) sur 30 % des pieds.

Avec des conditions météo actuelles, les infestations devraient être limitées. Ce champignon est un bioagresseur de faiblesse, il s'installe sur les tissus lésés ou vieillissants et en fin de cycle. Les conditions humides sont favorables à son développement. Le *botrytis cinerea* se développe lorsque l'humidité relative avoisine 95 % et les températures comprises entre 17 et 23°C.

Il provoque de larges nécroses sur les feuilles avec une sporulation grise. Des taches isolées peuvent également être présentes et s'étendre par la suite à toute la feuille. Si l'attaque survient au niveau du collet, la laitue peut flétrir très rapidement.



Symptôme de botrytis (FREDON Ile de France)

### A RETENIR

**Risque** : modéré, les conditions météo devraient limiter l'évolution de la maladie.

### METHODES PROPHYLACTIQUES :

Diminuer les densités de plantation en début et fin de saison,  
Débâcher au moins une semaine au printemps,  
Désherber soigneusement la parcelle,  
Irriguer de préférence en fin de matinée, début d'après-midi.

### METHODES ALTERNATIVES :



Des produits de biocontrôle existent à base de préparation bactérienne ou de substances naturelles.

La liste des produits phytosanitaires de biocontrôle est consultable dans la note de service sous <https://ecophytopic.fr/proteger/liste-des-produits-de-biocontrole>

## CAROTTE

5 PARCELLES OBSERVEES DANS LE RESEAU

### STADES

De 5 feuilles étalées à grossissement de la racine

### RAVAGEURS

## • MOUCHE DE LA CAROTTE, *Psila rosae*

RISQUE FAIBLE RISQUE FORT



Après avoir connu un pic ces 3 dernières semaines, les captures diminuent cette semaine avec cependant 2 sites qui se maintiennent au-dessus du seuil indicatif de risque. En effet, les sites de Périgny (94) et la Houssaye-en-brie (77) recensent respectivement 2 et 5 mouches/piège en moyenne (voir le tableau ci-dessous).

Consulter « [Le point sur les maladies et ravageur](#) » du CTIFL concernant la [mouche de la carotte](#) pour savoir plus d'informations.



Mouche de la carotte (FREDON Ile de France)

	Nombre moyen de la mouche de la carotte capturée par piège / semaine						
	S20	S21	S22	S23	S24	S25	S26
91-Torfou	0,5	4	5	12	3	11,5	1
94-Périgny	2	3	3	2	8	2	2
77-La Houssaye-en-Brie	2,5	2,5	7,5	13	22	14	5
95-Cergy		0	1	1	0	0	1
78-Le Mesnil le Roi		0	1	0	0	0	0

## METHODES PROPHYLACTIQUES

- Poser un voile au moment des vols pour éviter les pontes dans la parcelle.
- Respecter un délai de 5 ans entre deux cultures d'ombellifères (carottes, panais, céleris, persil, fenouil, cerfeuil...).
- Eloigner les parcelles, si possible, des lieux de stockages des déchets et des zones refuges pour la mouche (haies, bosquets, forêts...).

### A RETENIR

**Risque** : assez important, 2 sites atteignent ou dépassent le seuil indicatif de risque.

**Seuil indicatif de risque** : 2 mouches par piège et par semaine

## CHOU

4 PARCELLES OBSERVEES DANS LE RESEAU

### STADES

De 2 à 7 feuilles

### RAVAGEURS

- **ALTISES, *Phyllotreta* SPP**



Les infestations d'altises de la semaine dernière ont été très importantes avec les 3 sites observés dépassant le seuil de 2 altises par pied (voir tableau ci-dessous). Cette semaine, seuls 2 sites sont touchés, celui de Périgny (94), fortement touché la semaine dernière, étant une nouvelle plantation. On retrouve donc respectivement 4 et 0,4 altises par pied en moyenne à Torfou (91) qui dépasse donc le seuil indicatif de risque, et à La Houssaye-en-Brie (77).



Altises sur chou (FREDON Ile de France)

	Nombre moyen d'altises par pied				
	S22	S23	S24	S25	S26
91-TORFOU		0	0	1,2	4
94-PERIGNY	2	12	2	6	0
77-LA HOUSSAYE EN BRIE	0,8	4,9	0,2	5,4	0,4
78- LE MESNIL LE ROI					0

### A RETENIR

**Risque** : faible pour les parcelles ayant dépassé le stade 6 feuilles, et modéré à important pour les parcelles moins avancées. Les conditions météorologiques à partir de vendredi seront favorables à leur développement. Continuer à surveiller les parcelles n'ayant pas atteint le stade 6 feuilles.

**Seuil indicatif de risque** : 1 altise par plante jusqu'au stade 6 feuilles.

## METHODES PROPHYLACTIQUES :

Pose d'un filet anti-insectes pendant le stade sensible.

Rotation avec des cultures qui n'appartiennent pas à la famille des crucifères.

Travail du sol avant l'hiver pour déloger les altises qui sont dans le sol

### • PUCERON VERT

Des pucerons verts ont été observés sur les sites de La Houssaye-en-Brie (77) et Torfou (91) cette semaine, (voir tableau ci-dessous). Ces deux parcelles ont dépassé le stade de sensibilité. Des auxiliaires (adultes de coccinelles, œufs de chrysopes) sont présents à La Houssaye-en-Brie (77) et Torfou (91), les deux sites où sont présents les pucerons. La semaine dernière, aucun puceron n'avait été observé.

	Nombre moyen de puceron par plante				
	S22	S23	S24	S25	S26
91-TORFOU		20	16	0	4,3
94-PERIGNY	2	0	0	0	0
77-LA HOUSSAYE EN BRIE	2,2	3,5	7,8	0	0,4
78- LE MESNIL LE ROI					0



Pucerons verts (FREDON Ile de France)

### A RETENIR

**Risque :** Pour les parcelles ayant dépassé le stade 3 feuilles, nul. Pour les plus jeunes plantes, assez faible car les parcelles ne comportant pas d'auxiliaires sont indemnes de pucerons, et les parcelles touchées par les pucerons comportent des auxiliaires.

**Seuil indicatif de risque :** 10 % de feuilles touchées jusqu'au stade 3 feuilles en l'absence d'auxiliaire.

## METHODES ALTERNATIVES :



Des produits de biocontrôle existent à base de substances naturelles ou de macro-organismes. La liste des produits phytosanitaires de biocontrôle est consultable dans la note de service sous <https://ecophytopic.fr/protoger/liste-des-produits-de-biocontrole>

### • PUCERON CENDRE

Des pucerons cendrés ont été observés la semaine dernière sur les sites de La Houssaye-en-Brie (77) et Torfou (91) sur la totalité des pieds, le seuil indicatif de risque était donc dépassé. Cette semaine, en raison de nouvelles plantations, aucune parcelle n'est touchée (voir tableau ci-dessous). Des auxiliaires (adultes de coccinelles, œufs de chrysopes) sont présents à La Houssaye-en-Brie (77) et Torfou (91), les deux sites où étaient présents les pucerons.

	% de plantes touchées				
	S22	S23	S24	S25	S26
91-TORFOU	0 %	10 %	50 %	100 %	0 %
94-PERIGNY	5 %	20 %	40 %	0 %	0 %
77-LA HOUSSAYE EN BRIE	20 %	100 %	0 %	100 %	0 %
78- LE MESNIL LE ROI					0 %



Pucerons cendrés sur chou (FREDON Ile de France)

## A RETENIR

**Risque** : Assez faible car les parcelles ne comportant pas d'auxiliaires sont indemnes de pucerons, et les parcelles touchées par les pucerons comportent des auxiliaires.

**Seuil indicatif de risque** : 10 % de pieds touchés.

## METHODES ALTERNATIVES :



Des produits de biocontrôle existent à base de substances naturelles ou de macro-organismes. La liste des produits phytosanitaires de biocontrôle est consultable dans la note de service sous <https://ecophytopic.fr/protéger/liste-des-produits-de-biocontrôle>

### • MOUCHE DU CHOU, *DELIA RADICUM*



La semaine dernière, des œufs de la mouche du chou ont été observés sur 1 site, à Torfou (91) avec en moyenne 2,1 œufs par feutrine. Cette semaine on compte en moyenne avec 6,8 œufs par feutrine à Torfou (91) et 1 œuf par feutrine à La Houssaye en Brie (77).

Pour connaître la description de l'insecte et son cycle de vie, consultez le [BSV maraichage n°2022-10](#).



Œufs de la mouche du Chou (FREDON Ile de France)

## A RETENIR

**Risque** : modéré, deux sites (sur les 3 où sont installés les pièges) sont touchés cette semaine, dont un au-delà du seuil indicatif de risque. Les conditions météorologiques favorables à l'activité de l'insecte.

**Seuil indicatif de risque** : 2 œufs / piège/semaine.

## METHODES PROPHYLACTIQUES :

Bâcher les plantations pour limiter les pontes aux pieds des plants.

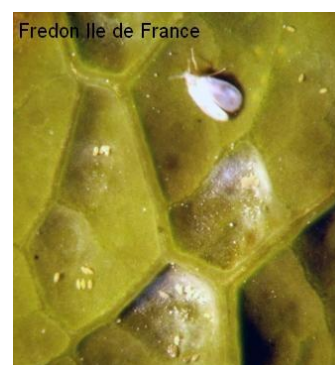
Biner permet de contrôler de la mouche du chou : la bineuse détruira les œufs de mouche ou les remontera à la surface où ils se dessècheront.

### ALEURODE



Les infestations sont en baisse en raison de changement de parcelles de suivi, comportant de toutes jeunes plantations. Seul le site de Torfou (91) est touché cette semaine avec 0,1 aleurode/pied en moyenne, en-deçà du seuil indicatif de risque (voir tableau ci-dessous). La semaine dernière, 2 sites sur 3 étaient touchés mais les infestations ne dépassaient pas 3,6 individus/pied en moyenne.

	Nombre moyen d'individus par pied				
	S22	S23	S24	S25	S26
91-TORFOU	0	0,4	0,7	1	0,1
94-PERIGNY	0	0,2	1,6	0	0
77-LA HOUSSAYE EN BRIE	0,5	3	2	3,6	0
78- LE MESNIL LE ROI					0



Aleurodes sur chou (FREDON Ile de France)

Pour connaître la description de l'insecte et son cycle de vie, consultez le [BSV maraichage n°2022-10](#).

## A RETENIR

**Risque** : faible. En effet, même si les conditions météo sont favorables, les nouvelles plantations ne sont pas encore atteintes, et les quelques infestations observées sont très faibles.

**Seuil indicatif de risque** : de 10 % des pieds avec plus de 10 aleurodes.

## METHODES ALTERNATIVES :



Des produits de biocontrôle existent.

La liste des produits phytosanitaires de biocontrôle est consultable dans la note de service sous <https://ecophytopic.fr/protéger/liste-des-produits-de-biocontrôle>

### • TEIGNE DES CRUCIFÈRES, *Plutella xylostella*



Le vol de la teigne des crucifères était très homogène entre les sites et les captures stables par rapport aux semaines précédentes, mais cette semaine le nombre de captures explose sur le site de la Houssaye-en-Brie (77) avec 112 individus piégés. Les autres sites capturent entre 12 et 28 individus/semaine (voir tableau ci-dessous).



Chenille de teigne  
(FREDON Ile de France)

	Nombre d'individu capturé en une semaine					
	S 21	S 22	S23	S24	S25	S26
PERIGNY (94)	5	7	17	15	22	12
LA HOUSSAYE-EN-BRIE (77)	17	1	9	34	15	112
TORFOU (91)		5	23	42	22	28

La semaine dernière, des chenilles ont été observées à Torfou (91) sur 9 % des pieds. Cette semaine, aucune chenille n'a été observée.

Pour connaître la description de l'insecte et son cycle de vie, consultez le [BSV maraichage n°2022-10](#)

## A RETENIR

**Risque** : modéré. Les premières chenilles ont été observées sur 1 des 3 sites suivis et les captures augmentent. Faites des observations dans vos parcelles sur les faces inférieures des feuilles.

**Seuil indicatif de risque** : dès l'apparition des premières chenilles.

## METHODES ALTERNATIVES :



Des produits de biocontrôle existent à base de macro-organismes.

La liste des produits phytosanitaires de biocontrôle est consultable dans la note de service sous <https://ecophytopic.fr/protéger/liste-des-produits-de-biocontrôle>



**• NOCTUELLE GAMMA**



Les captures sont encore très rares, depuis 1 mois, on n'observe pas plus d'une capture par semaine, tantôt à Périgny (94), tantôt à La Houssaye-en-Brie (77) (voir tableau ci-dessous).

	Captures de noctuelle gamma			
	S23	S24	S 25	S 26
PERIGNY (94)	0	1	1	0
LA HOUSSAYE-EN-BRIE (77)	1	0	0	1
TORFOU (91)	0	0	0	0



Noctuelle gamma (FREDON Ile de France)

Aucune chenille n'a pour le moment été observée.

**A RETENIR**

**Risque :** faible. Les premières chenilles devraient bientôt faire leur apparition. Faites des observations dans vos parcelles.

**Seuil indicatif de risque :** dès l'apparition des premiers dégâts.

**METHODES ALTERNATIVES :**



Des produits de biocontrôle existent à base de *Bacillus thuringiensis*.

La liste des produits phytosanitaires de biocontrôle est consultable dans la note de service sous <https://ecophytopic.fr/proteger/liste-des-produits-de-biocontrole>

**• CHARANCON DE LA TIGE DU CHOU, *Ceutorhynchus quadridens***



Depuis 2 semaines, des charançons de la tige du chou ont été observés à la Houssaye en Brie (77) et Torfou (91), 90 % des pieds sont porteurs de 1 à 2 individus par pieds.

L'adulte mesure 2 à 3,5 mm, gris cendré. Tarses, extrémité des tibias et antennes roux. Les élytres présentent dans la région de l'écusson une tache rectangulaire blanche. Ce charançon se développe aux dépens des cultures de choux, chou-fleur, rave, navet, radis. L'adulte hiverne sous des mottes de terre ou sous des abris végétaux et reprend son activité au printemps. 20°C est la température optimale de vol. La femelle pond 2 à 8 œufs dans le pétiole ou les jeunes tiges ou le long des nervures principales des feuilles de la plante-hôte. La larve creuse une galerie assez large qui aboutit à la moelle et descend parfois jusqu'aux racines. Les larves issues d'une même ponte empruntent la même galerie. La croissance larvaire dure 3 à 6 semaines, jusqu'à la nymphose qui a lieu dans le sol.



Les plantes attaquées jaunissent, leurs feuilles perdent leur turgescence normale et leur développement est retardé.

**A RETENIR**

**Risque :** faible à modéré.

## • PIERIDE DU CHOU, *Pieris brassicae*

RISQUE FAIBLE RISQUE FORT



L'adulte a des ailes blanches avec des taches noires sur les bords antérieurs. Les larves ont une tête noire à l'avant, grise à l'arrière avec une plaque thoracique noire. Leur corps est vert grisâtre avec 3 lignes longitudinales jaunes, de nombreuses soies et des petites taches noires. Les chenilles dévorent les feuilles des crucifères, ne laissant parfois que les grosses nervures. En outre, leurs excréments, délayés par la pluie ou la rosée, s'accumulent dans le cœur de la plante et la rendent immangeable.



Papillons de piéride du chou (FREDON Ile de France)

Contrairement à la noctuelle du chou (*Mamestra brassicae*) qui attaque les feuilles du cœur de la plante, les piérides attaquent les feuilles dégagées.

**Des adultes en vol sont observés ces deux dernières semaines à Torfou (91).**

### A RETENIR

**Risque :** faible pour le moment, surveiller l'apparition d'œufs sur la face inférieure des feuilles.

### METHODES ALTERNATIVES :



Des produits de biocontrôle existent à base de préparation bactérienne.

La liste des produits phytosanitaires de biocontrôle est consultable dans la note de service sous <https://ecophytopic.fr/protéger/liste-des-produits-de-biocontrôle>

### MALADIES

## • MYCOSPHAERELLA - *Mycosphaerella brassicicola*

RISQUE FAIBLE RISQUE FORT



**La maladie a été observée la semaine dernière à la Houssaye-en-brie (77) sur 20 % des pieds. Il n'y a pas eu de nouvelle observation cette semaine sur les jeunes plantations.**

Ce champignon se développe sur les feuilles qui restent humides durant une longue période et en général les plus vieilles. Les premiers symptômes observables sont de petites taches noires, creuses, s'étendant par la suite. Des fructifications, petits points noirs, apparaissent sur ces lésions.

La maladie a une nuisibilité directe en tachant les feuilles externes du chou, et une nuisibilité indirecte en réduisant le rendement.

### METHODES PROPHYLACTIQUES :

Les rotations sans chou pendant 1 à 2 ans limitent fortement la maladie.

L'implantation de variétés résistantes permet de ne pas traiter.

- **Observations :** FREDON Ile de France, Chambre d'Agriculture de Région Île de France.
- **Rédaction :** FREDON Ile de France – Romane NOGARO.
- **Comité de relecture :** Chambre d'Agriculture de Région Île de France, SRAL.