



Le Bulletin de Santé du Végétal est édité sous la responsabilité de la Chambre d'Agriculture de Région Île de France sur la base d'observations réalisées par le réseau. Il est produit à partir d'observations ponctuelles. S'il donne une tendance de la situation sanitaire régionale, il ne peut se substituer à une observation personnelle dans sa parcelle.

Tout document utilisant les données contenues dans le bulletin de santé du végétal Île de France doit en mentionner la source en précisant le numéro et la date de parution du bulletin de santé du végétal.

Action pilotée par le ministère chargé de l'agriculture, avec l'appui financier de l'Office Français de la Biodiversité (O.F.B.), par les crédits issus de la redevance pour pollutions diffuses attribués au financement du plan Ecophyto.

Pour vous abonner faites votre demande à [ecophyto@idf.chambagri.fr](mailto:ecophyto@idf.chambagri.fr) en spécifiant la filière.

## **A RETENIR (CTRL – CLIC POUR SUIVRE LE LIEN) :**

**POMME DE TERRE** : le risque mildiou est faible voire nul. Quelques doryphores sont observés mais le risque reste faible.

**OIGNON** : de nouvelles contaminations de mildiou ont été enregistrées sur certains secteurs. Faible population de thrips.

**FRAISE** : présence de quelques thrips et pucerons. Quelques symptômes d'oidium ont été observés.

**SALADE** : Absence de puceron. Quelques symptômes de botrytis et rhizoctone brun sont signalés.

**CAROTTE** : les captures de la mouche de la carotte diminuent.

**CHOU** : les populations d'altises sont importantes. Les premiers dégâts de chenilles défoliatrices ont été observés. Seuls quelques pucerons cendrés sont observés et aucun puceron vert. Des auxiliaires sont présents.

**POIREAU** : les thrips sont présents et une parcelle dépasse le seuil indicatif de risque.

### STADES

Début sénescence à récolte.

### MALADIES

#### MILDIU



Malgré les conditions météorologiques favorables au développement du mildiou la semaine dernière, aucune contamination n'a été enregistrée du fait des faibles réserves de spores présentes.

Aujourd'hui, les réserves de spores restent faibles pour toutes les stations météorologiques.

Météo France ne prévoit pas de pluie d'ici mardi prochain, le risque devrait rester faible quelque soit la sensibilité variétale.

**Il est important de gérer la pression mildiou jusqu'au défanage complet de la végétation pour éviter toute contamination des tubercules.**

La sensibilité sur feuillage n'est pas corrélée avec la sensibilité sur tubercules. Ainsi, une variété résistante au mildiou sur feuilles peut être sensible sur tubercules, et inversement.

#### Situation au 26 juillet à 7h.

Stations météorologiques, données au 26/07/22 à 5h	Jours où le seuil indicatif de risque a été atteint			Réserves de spores au 12/07	seuil indicatif de risque atteint au 26/07/22 à 5h			Pluies depuis le 19/07
	variété sensible	variété intermédiaire	variété résistante		Variété sensible	Variété intermédiaire	Variété résistante	
77-Aufferville				faible	non	non	non	28
77-Chailly-en-Brie				faible	non	non	non	15
77-Chevru				faible	non	non	non	22,4
77-Montmachoux				faible	non	non	non	21,4
77-Nangis				faible	non	non	non	18,1
78-Boissy-sans-Avoir				faible	non	non	non	16,1
78-Bonnières				faible	non	non	non	14,8
91-Pussay				faible	non	non	non	17,5
95-Rouvres				faible	non	non	non	14,4

*Attention, le risque indiqué dans le tableau ci-dessus n'est valable que pour les stations citées et ne peut prétendre indiquer le risque en tout lieu de la région, à plus forte raison en période d'orages avec des pluviométries très hétérogènes. De même, il ne prend pas en compte l'irrigation, il n'est valable que pour des parcelles non irriguées.*

#### A RETENIR

**Risque :** D'après le modèle Mileos, la réserve de spores est faible pour tous les sites. Le risque est donc nul.

Météo France ne prévoit pas de pluie d'ici la semaine prochaine, le risque devrait donc rester faible.

**Stade de sensibilité :** dès la levée.

Pour que le seuil indicatif de risque soit atteint, il faut que :

- le potentiel de sporulation soit atteint :

**Moyen** pour les variétés sensibles,

**Élevé** pour les variétés sensibles et intermédiaires,

**Très élevé** pour les variétés sensibles, intermédiaires et résistantes,

- **et** que les conditions météorologiques soient favorables à la libération de spores, à savoir une hygrométrie supérieure à 87%, associée à des températures de 21°C durant 6h consécutives ou supérieures à 15°C pendant 8 heures.

- si du mildiou est observé à proximité de la parcelle, le risque démarre immédiatement.

## METHODES ALTERNATIVES :



Des produits de biocontrôle existent à base de substances naturelles.

La liste des produits phytosanitaires de biocontrôle est consultable dans la note de service sous <https://ecophytopic.fr/protger/liste-des-produits-de-biocontrole>



**LE GROUPE MILDIOU / POMME DE TERRE / OPUC (fluazinam) EST EXPOSE A UN RISQUE DE RESISTANCE.**

**LE GROUPE MILDIOU / POMME DE TERRE / RNAPI (benalaxyl, benalaxyl-M, metalaxyl-M) EST EXPOSE A UN RISQUE DE RESISTANCE.**

### • ALTERNARIA

RISQUE FAIBLE RISQUE FORT



Des symptômes supposés d'alternariose sont toujours observés sur quelques pieds à Villeron (95), mais aucune évolution de la maladie n'a été notée par rapport à la semaine dernière. Seule une analyse au laboratoire permet de poser un diagnostic fiable et de valider un diagnostic visuel réalisé au champ. En effet, les taches peuvent être confondues avec de nombreux autres symptômes qui sont fréquents, tels que des carences ou des stress.



Symptôme d'alternariose sur pomme de terre (Fredon Ile de France)

Les symptômes apparaissent souvent sur les feuilles de la base puis s'étendent au reste de la plante.

Les symptômes s'observent à la face supérieure des feuilles, des taches dispersées, bien délimitées, brunes à noires, de type nécrotique avec des contours anguleux et de diamètres variables. Sur les plus grosses taches, on voit à l'œil nu des anneaux concentriques caractéristiques de cette maladie.

Le dessèchement de la feuille entière, est principalement dû aux conditions climatiques, ce qui explique sa fréquente apparition en culture irriguée et climat continental.

Le développement optimal entre 25 à 30°C avec des alternances de périodes humides et sèches. Les contaminations ont lieu lors des périodes de rosée (1 nuit) et des températures la journée de 20 à 25°C. L'alternariose s'observe en parcelle irriguée, cultures stressées par la sécheresse, ou lors d'attaques d'insectes.

#### A RETENIR

**Risque :** faible. Les conditions chaudes et le début de la sénescence des plantes sont favorables au développement de la maladie. Toutefois, les symptômes étant encore limités à quelques feuilles et uniquement sur une seule parcelle du réseau, le risque reste faible.

**Seuil indicatif de risque :** inexistant.

### • PUCERONS

RISQUE FAIBLE RISQUE FORT



**Cette semaine, les infestations de pucerons sont nulles. Aucun auxiliaire n'a été observé.**

#### A RETENIR

**Risque :** nul.

**Stade de sensibilité :** dès la levée.

**Seuil indicatif de risque :** 20 folioles porteuses de pucerons aptères sur 40 folioles observées soit 50% des folioles notées.

## METHODES ALTERNATIVES :



Des produits de biocontrôle existent à base de substances naturelles.

La liste des produits phytosanitaires de biocontrôle est consultable dans la note de service sous <https://ecophytopic.fr/protger/liste-des-produits-de-biocontrole>

## • DORYPHORE



Cette semaine, 1 foyer de doryphores a été observé à Torfou (91) et des adultes ont été notés sur des repousses de pommes de terre dans une parcelle de betteraves à Villeron (95). La semaine dernière, aucun doryphore n'a avait été observé.

Pour connaître le cycle de développement de ce ravageur, consultez le [BSV Grandes cultures n° 15](#).

### A RETENIR

**Risque** : faible voire nul.

**Stade de sensibilité** : dès la levée.

**Seuil indicatif de risque** : 2 foyers pour 1000 m<sup>2</sup> observés dans la parcelle (1 foyer = 1 ou 2 plantes avec au moins 20 larves au total).

## METHODES ALTERNATIVES :



Des produits de biocontrôle existent à base de substances naturelles.

La liste des produits phytosanitaires de biocontrôle est consultable dans la note de service sous <https://ecophytopic.fr/proteger/liste-des-produits-de-biocontrole>

## • MINEUSE DE LA TOMATE, *Tuta absoluta*



**Aucune capture enregistrée cette semaine.** La semaine dernière, 2 individus ont été capturés à Villeron (95). Aucun risque.

Pour connaître le cycle de développement de ce ravageur, consultez le [BSV Grandes cultures n° 15](#).



Stade adulte (papillon) de *Tuta absoluta* (FREDON Ile de France)

## STADES

Bulbaison

## MALADIES

- MILDIU, *Peronospora destructor*



Cette semaine, sur la parcelle de Torfou (91), du mildiou sporulant a été observé.

Les parcelles en cuvettes, mal ventilées, avec des bordures boisées ou avec des risques de mouillères, sont propices au développement du mildiou, surtout si elles sont irriguées. Elles doivent faire l'objet d'une surveillance accrue. En présence de mildiou sporulant en parcelle, le risque est immédiat quelle que soit la génération. Pour connaître le cycle de développement de ce champignon, consultez [le BSV Grandes cultures n° 13](#).



Pour les stations météorologiques de Lumigny (77), Villenoy (77), Boissy-Sans-Avoir (78) et Les Mureaux (78), aucune contamination n'a été enregistrée selon le modèle de la DGAL. Les pluies survenues la semaine dernière ont permis d'engendrer de nouvelles contaminations légères pour les postes météorologiques de Pussay (91), Torfou (91) et Vémars (95). Ainsi, pour les sites de Vémars (95) et Pussay (91), la seconde génération de mildiou est enregistrée, pour le site de Torfou (91), c'est la 3<sup>ème</sup> génération de mildiou qui a été engendrée. Les sorties de taches pour ces trois sites ne sont pas attendues avant le 2 août car les conditions météorologiques actuelles ne sont pas propices à l'incubation de la maladie.

	Données du modèle au 26/07/2022 à 6h			Date prévue de sortie de taches	Risque mildiou	
	Dates des dernières contaminations	Génération	% d'incubation		Oignons bulbilles	oignons semis
77-Lumigny		2ème	aucune nouvelle contamination		non	non
77-Villenoy		1ère	aucune nouvelle contamination		non	non
78-Boissy-sans-Avoir		2ème	aucune nouvelle contamination		non	non
78-Les Mureaux		1ère	aucune nouvelle contamination		non	non
91-Pussay	21-juil	2ème	10%	pas avant le 2 août	non	non
91-Torfou	21-juil	3ème	8%	pas avant le 2 août	non	non
95-Vémars	23-juil	2ème	8%	pas avant le 2 août	non	non

Les dates prévues de sorties de tache de mildiou sont données à titre indicatif (évolution en fonction des conditions météorologiques).

*Attention, le risque indiqué dans le tableau ci-dessus n'est valable que pour les stations citées et ne peut prétendre indiquer le risque en tout lieu de la région, à plus forte raison en période d'orages avec des pluviométries très hétérogènes. De même, il ne prend pas en compte l'irrigation, il n'est valable que pour des parcelles non irriguées*

## A RETENIR

**Risque :** dans les secteurs où du mildiou est observé, le risque est important. Pour les autres secteurs le risque semble nul notamment en parcelle non irriguée où les conditions météorologiques vont être défavorables au développement du mildiou.

**Stade de sensibilité :** dès le stade 2 feuilles.

**Seuil indicatif de risque :**

- pour les oignons bulbilles, dès la 2<sup>ème</sup> génération.
- pour les semis, dès la 3<sup>ème</sup> génération.



## METHODES ALTERNATIVES :



Des produits de biocontrôle existent à base de substances naturelles.

La liste des produits phytosanitaires de biocontrôle est consultable dans la note de service sous <https://ecophytopic.fr/proteger/liste-des-produits-de-biocontrole>

### BOTRYTIS SQUAMOSA



Des symptômes de faible intensité sont toujours observés à La Houssaye-en-Brie (77) sur 1 à 10% de la surface foliaire.

Ce champignon provoque des petites taches foliaires blanches de forme elliptique.



Les conditions favorables à son développement (Source CTIFL) :

- Infection favorisée par des périodes humides et fraîches (pluies, rosées, températures avoisinant les 18°C).
- Optimum de la germination autour de 14°C,
- Optimum de la croissance mycélienne à 24°C.

### A RETENIR

**Risque :** faible. Les conditions météorologiques prévues pour la semaine à venir devraient être défavorables à son développement.

## RAVAGEURS

### • THRIPS - Thrips tabaci



Larves de thrips sur oignon (Omafra)

Cette semaine, les thrips sont toujours observés dans les 2 parcelles suivies. Les infestations sont similaires à celles de la semaine dernière. Aucune parcelle ne dépasse le seuil indicatif de risque.

Cette semaine, des thrips prédateurs ont été observés à La Houssaye-en-Brie (77) sur 15% des pieds.

	Nombre moyen de thrips par pied				
	S 26	S 27	S 28	S 29	S 30
TORFOU (91)	4	4,9	1	0,6	0,33
LA HOUSSAYE-EN-BRIE (77)	8,9	11,9	12,6	1,4	1,4
MEREVILLE (91)	0	2,3	1,5	0,13	

### A RETENIR

**Risque :** faible à modéré. Les conditions météorologiques des prochains jours sont favorables au ravageur. Toutes les parcelles dépassent le seuil indicatif de risque.

**Stade de sensibilité :** Dès la levée

**Seuil indicatif de risque :** 2 thrips par pied.

## METHODES ALTERNATIVES :



Des produits de biocontrôle existent à base de substances naturelles.

La liste des produits phytosanitaires de biocontrôle est consultable dans la note de service sous <https://ecophytopic.fr/proteger/liste-des-produits-de-biocontrole>

## • Teigne - *Acrolepiopsis assectella*



Cette semaine, tout comme la semaine dernière, aucune capture n'a été enregistrée.

A ce jour, aucune chenille n'a été observée, le risque semble donc faible.

## METHODES ALTERNATIVES :



Des produits de biocontrôle existent à base de substances naturelles.

La liste des produits phytosanitaires de biocontrôle est consultable dans la note de service sous <https://ecophytopic.fr/protger/liste-des-produits-de-biocontrole>

## FRAISE

2 à 3 PARCELLES OBSERVEES DANS LE RESEAU

### STADES

Fraises hors-sols sous abri : boutons floraux à fin de culture.

### RAVAGEUR

## • PUCERONS



Ces deux dernières semaines, des pucerons ont été observés uniquement à Villeroy (77) sur 10 à 15% des pieds avec 1 individu par pied.

On notera la présence importante d'auxiliaires dans les sites suivis.

	Pucerons observés					
	S28		S29		S30	
	% de pieds touchés	Nombre moyen d'individus par pied	% de pieds touchés	Nombre moyen d'individus par pied	% de pieds touchés	Nombre moyen d'individus par pied
VILLEROY (77)	0 %	0 %	10%	1 à 3	15%	1 à 3
LA HOUSSAYE-EN-BRIE (77)	0 %	0 %	0%	0	0%	0
PERIGNY (94)	0 %	0 %	0%	0		
LE MESNIL LE ROI (78)						

Pour en savoir plus, consultez la fiche « [Les pucerons en culture de fraisier sous abris](#) » du CTIFL qui présente, entre autre, les principaux prédateurs et parasitoïdes de pucerons disponibles commercialement, introduits seuls ou en mélange en culture de fraisier ou qui pouvant être rencontrés naturellement sur les plantes (coccinelles, syrphes...).

### A RETENIR

**Risque** : faible voire nul.

**Seuil indicatif de risque** : 5 individus pour 10 feuilles.

## METHODES ALTERNATIVES :



Des produits de biocontrôle existent.

La liste des produits phytosanitaires de biocontrôle est consultable dans la note de service sous <https://ecophytopic.fr/protger/liste-des-produits-de-biocontrole>

## • THRIPS



Cette semaine, deux sites sont touchés avec 30 à 70% des pieds ayant moins de 3 individus par pied. La semaine dernière, les thrips étaient observés sur 3 sites avec des infestations allant de 5 à 40% de pieds touchés (voir le tableau ci-dessous). Les infestations semblent augmenter doucement. Les conditions météorologiques des prochains jours pourraient favoriser leur développement.

	Thrips observés							
	S27		S28		S29		S30	
	% de pieds touchés	nb moyen par pied	% de pieds touchés	nb moyen par pied	% de pieds touchés	nb moyen par pied	% de pieds touchés	nb moyen par pied
VILLEROY (77)	0 %	0	0 %	0	20%	1 à 3	30%	1 à 3
LA HOUSSAYE-EN-BRIE (77)	15 %	1 à 3	10 %	1 à 3	40%	1 à 3	70%	1 à 3
PERIGNY (94)	0 %	0	0 %	0	5%	1 à 3		
LE MESNIL LE ROI (78)	0 %	0						

### A RETENIR

**Risque** : faible à modéré. Les conditions sous abri sont très favorables à leur développement mais un seul site est faiblement atteint. Continuer à faire des observations ou poser des panneaux de couleur, de préférence bleus, afin de déterminer la pression.

**Seuil indicatif de risque** : 2 thrips par fleur.

## METHODES ALTERNATIVES :



Des produits de biocontrôle existent comme par exemple des lâchers de punaises prédatrices *Orius spp.*, de chrysopes, l'utilisation de nématodes utiles (*Steinernema*), La liste des produits phytosanitaires de biocontrôle est consultable dans la note de service sous <https://ecophytopic.fr/proteger/liste-des-produits-de-biocontrole>

## • ACARIENS



Cela fait maintenant plus d'un mois que ce ravageur n'a pas été observé dans les parcelles du réseau.

	Thrips observés							
	S27		S28		S29		S30	
	% de pieds touchés	% de pieds touchés	% de pieds touchés	nb moyen par pied	% de pieds touchés	nb moyen par pied	% de pieds touchés	nb moyen par pied
VILLEROY (77)	0 %	0	0 %	0	0 %	0	0 %	0
LA HOUSSAYE-EN-BRIE (77)	0 %	0	0 %	0	0 %	0	0 %	0
PERIGNY (94)	0 %	0	0 %	0	0 %	0		
LE MESNIL LE ROI (78)	0 %	0	0 %	0				

### A RETENIR

**Risque** : le risque est faible pour le moment. Les conditions sous abri sont toutefois très favorables à leur développement, à surveiller.

**Seuil indicatif de risque** : 5 formes mobiles par feuille



## METHODES ALTERNATIVES :



Des produits de biocontrôle existent comme des lâchers d'auxiliaires *Neoseiulus californicus*, *Amblyseius californicus*, *Feltiella acarisuga* (cécidomyie prédatrice), *Phytoseiulus persimilis* (acarien prédateur) ou des produits à base de champignons entomopathogènes ou substances naturelles.

La liste des produits phytosanitaires de biocontrôle est consultable dans la note de service sous <https://ecophytopic.fr/protger/liste-des-produits-de-biocontrole>



**LE GROUPE ACARIEN / FRUITS ROUGES / ACHEI (organophosphorés) EST EXPOSE A UN RISQUE DE RESISTANCE.**

### • DROSOPHILE, *Drosophila suzukii*



Les captures sont relativement faibles compte tenu des stades de la culture, avec peu de fruits mûres qui attirent ce ravageur. La semaine dernière, aucun individu n'avait été piégé. Cette semaine, on dénombre 1 individu à Villeroy (77) et 2 à La Houssaye-en-Brie (77).



Photo ci-contre : drosophile suzukii mâle en bas à gauche, la femelle en haut à droite (FREDON Ile de France)

	Evolution des captures de drosophile suzukii mâles					
	S25	S26	S27	S28	S29	S30
VILLEROY (77)	5	3	1	2	0	1
LA HOUSSAYE-EN-BRIE (77)	7	1	0	1	0	2
PERIGNY (94)	0	0	0	2	0	
LE MESNIL LE ROI (78)	0		10			

Les conditions météorologiques optimales pour le ravageur sont une température avoisinant les 20°C et une certaine humidité. Pour avoir plus d'information sur la drosophile suzukii, consultez la fiche [drosophile suzukii](#).

## METHODES PROPHYLACTIQUES :

Eviter les points d'eau stagnante, en maîtrisant l'irrigation.

Aérer les cultures en taillant le feuillage.

Eliminer l'ensemble des fruits non récoltés et de les évacuer en dehors du site de production.

Récolter tous les deux jours pour limiter les dégâts.

### • ALEURODE, *Aleyrodes fragariae*



La semaine dernière aucun individu n'avait été observé dans les parcelles du réseau. Cette semaine, 30% des pieds sont touchés à La Houssaye-en-Brie (77).



Aleurode des serres (FREDON Ile de France)

#### A RETENIR

Risque : faible voire nul.

## METHODES ALTERNATIVES :



Des produits de biocontrôle existent à base de champignons entomopathogènes, de substances naturelles ou bien de prédateurs.

La liste des produits phytosanitaires de biocontrôle est consultable dans la note de service sous <https://ecophytopic.fr/protger/liste-des-produits-de-biocontrole>

### • PUNAISES



Des dégâts de punaises ont été observés sur les fruits sur 5% des pieds à La Houssaye-en-Brie (77) la semaine dernière. Cette semaine, 15% des pieds présentent des fruits déformés à La Houssaye-en-Brie ainsi qu'à Villeroy (77).

Il existe différentes espèces de punaises dont la *Lygus*, *Nezara*, et *Liocoris* qui peuvent être préjudiciables aux fraises.

Les punaises piquent les fruits pour se nourrir provoquant des déformations. Certaines espèces s'attaquent au végétal en piquant les feuilles et les tiges.



Déformations dues aux punaises sur fraise (FREDON Ile de France)

Pour avoir des éléments de reconnaissance des punaises, vous pouvez consulter la fiche « [LES PUNAISES EN CULTURE DE FRAISES :ELEMENTS DE RECONNAISSANCE](#) » de FREDON Haut-de-France.

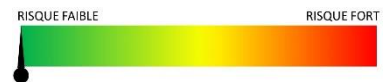
#### A RETENIR

**Risque :** faible à moyen.

**Surveillez** l'évolution des populations et l'émergence de jeunes larves dans vos cultures afin de détecter les premiers individus, ou à défaut les premiers dégâts.

## MALADIES

### • OÏDIUM



La semaine dernière, quelques taches d'oïdium ont été détectées à La Houssaye-en-Brie (77) et Périgny (94) sur 5% des fruits. Cette semaine, la maladie n'a pas été observée.

#### A RETENIR

**Risque :** faible

L'oïdium est favorisé par des conditions climatiques chaudes en journée et fraîches la nuit. Faites des observations pour détecter les premières taches et aérer les structures sans pour autant créer de courants d'air.

Les conditions météorologiques prévues pour la semaine prochaine devraient limiter la propagation de la maladie.



Oïdium sur fraises (FREDON Ile de France)

## METHODES ALTERNATIVES :

Supprimer et détruire les feuilles et les fruits touchés dès les observations des premiers symptômes, permet de limiter la prolifération de la maladie.

Aérer les abris permet de limiter son développement.

# SALADE

4 à 5 PARCELLES OBSERVEES DANS LE RESEAU

## STADES

9 feuilles à « les têtes ont atteint leur grandeur, forme et dureté typiques »

## RAVAGEURS

### • PUCERONS, *Nasonovia ribisnigri*



Ces deux dernières semaines, les infestations de pucerons sont nulles pour les 5 sites suivis. On notera la présence d'auxiliaires à Périgny (94) la semaine dernière ainsi qu'au Mesnil-le-Roi (78) ces 15 derniers jours.



Pucerons sur salade (FREDON Ile de France)

	Pucerons					
	S28		S29		S30	
	% de pieds touchés	nb moyen par pied	% de pieds touchés	nb moyen par pied	% de pieds touchés	nb moyen par pied
TORFOU (91)	0 %	0	0 %	0	0 %	0
LA HOUSSAYE-EN-BRIE (77)	0 %	0	0 %	0	0 %	0
CHAILLY-EN-BIERE (77)	0 %	0	0 %	0		
CERGY (95)	0 %	0	0 %	0	0 %	0
LE MESNIL LE ROI (78)	30 %	1 à 3	0%		0%	

### A RETENIR

Risque : faible.

Seuil indicatif de risque : 10 % des pieds avec au moins 1 aptère.

## METHODES ALTERNATIVES :



Des produits de biocontrôle existent.

La liste des produits phytosanitaires de biocontrôle est consultable dans la note de service sous <https://ecophytopic.fr/protger/liste-des-produits-de-biocontrole>

### • CHENILLES DEFOLIATRICES



Des dégâts de chenilles défoliatrices ont été observés la semaine dernière à La Houssaye-en-Brie (77), sur 10% des pieds, le seuil indicatif de risque est donc atteint. Cette semaine aucun dégât ni aucune chenille n'ont été observés.

Leur présence peut être détectée par les morsures et les déjections.

### A RETENIR

Risque : faible à modéré, un site a dépassé le seuil indicatif de risque la semaine dernière alors que cette semaine, le ravageur n'est pas observé.

Seuil indicatif de risque : Le seuil indicatif de risque est atteint dès l'apparition des premiers dégâts.

## METHODES ALTERNATIVES :



Des produits de biocontrôle existent à base *Bacillus thuringiensis* spp. *kurstaki* ou *Bacillus thuringiensis* spp. *aizawai* ou de préparation virale.

La liste des produits phytosanitaires de biocontrôle est consultable dans la note de service sous <https://ecophytopic.fr/proteger/liste-des-produits-de-biocontrole>

### • MOUCHE MINEUSE



Cette semaine, des galeries de mouches mineuses ont été observées à Torfou (91) sur 13% des pieds. La semaine dernière, aucune observation n'avait eu lieu. Il y a 15 jours des galeries avaient été notifiées à Torfou (91) sur 15% des pieds.



Galerie de mouche mineuse (FREDON Ile de France)

## METHODES ALTERNATIVES :



Des produits de biocontrôle existent. La liste des produits phytosanitaires de biocontrôle est consultable dans la note de service sous <https://ecophytopic.fr/proteger/liste-des-produits-de-biocontrole>

### • LIMACE



**Des dégâts de limaces ont été observés au Mesnil-le-Roi (78).**

La pression semble faible. Une vigilance est de mise notamment sur les parcelles irriguées.

#### A RETENIR

**Risque :** la pression semble faible. La vigilance est de mise notamment sur les parcelles irriguées.



Des produits de biocontrôle existent à base de phosphate ferrique.

La liste des produits phytosanitaires de biocontrôle est consultable dans la note de service sous <https://ecophytopic.fr/proteger/liste-des-produits-de-biocontrole>

## MALADIES

### • SCLEROTINIA



La semaine dernière, la maladie a été observée à Chailly-en-Bière (77) sur 5% des pieds. Les autres sites ne sont pas touchés.



Sclérotinia sur salade (FREDON Ile de France)

#### A RETENIR

**Risque** : risque lié directement à l'historique parcellaire.

### METHODES PROPHYLACTIQUES :

Pratiquer de longues rotations.

Eviter les plantations trop denses et les fertilisations azotées trop abondantes.

Privilégier les cultures en planches ou / et l'utilisation de paillage.

Bien drainer le sol pour limiter la stagnation de l'eau.

Eliminer les débris de cultures et plantes atteintes qui constituent une source d'inoculum.

### METHODES ALTERNATIVES :



Des produits de biocontrôle existent à base de préparation bactérienne.

La liste des produits phytosanitaires de biocontrôle est consultable dans la note de service sous <https://ecophytopic.fr/protger/liste-des-produits-de-biocontrole>

### • BOTRYTIS, *Botrytis cinerea*



La maladie a été observée, la semaine dernière, sur 15% des pieds à La Houssaye-en-Brie (77). Cette semaine, la maladie n'a pas été vue. Les conditions météorologiques des semaines passées ont limité son développement. Pour les prochaines semaines, les conditions météorologiques devraient également limiter son développement.



Symptôme de botrytis (FREDON Ile de France)

Ce champignon est un bioagresseur de faiblesse, il s'installe sur les tissus lésés ou vieillissants et en fin de cycle. Les conditions humides sont favorables à son développement. Le *botrytis cinerea* se développe lorsque l'humidité relative avoisine 95% et les températures comprises entre 17 et 23°C.

Il provoque de larges nécroses sur les feuilles avec une sporulation grise. Des taches isolées peuvent également être présentes et s'étendre par la suite à toute la feuille. Si l'attaque survient au niveau du collet, la laitue peut flétrir très rapidement.

#### A RETENIR

**Risque** : faible, les conditions météo devraient limiter l'évolution de la maladie.

### METHODES PROPHYLACTIQUES :

Diminuer les densités de plantation en début et fin de saison.

Débâcher au moins une semaine au printemps.

Désherber soigneusement la parcelle.

Irriguer de préférence en fin de matinée, début d'après-midi.



## METHODES ALTERNATIVES :



Des produits de biocontrôle existent.

La liste des produits phytosanitaires de biocontrôle est consultable dans la note de service sous <https://ecophytopic.fr/proteger/liste-des-produits-de-biocontrole>

### • RHIZOCTONE BRUN – *Rhizoctonia solani*



Des symptômes ont été observés la semaine derrière à Chailly-en-Bière (77) sur 20% des pieds. Il avait été observé, il y a 15 jours, sur ce même site sur 15% des pieds

Les premiers symptômes sont surtout visibles à l'approche de la récolte sur les feuilles au contact du sol. Différents types de symptômes peuvent apparaître en fonction du stade de la salade :

- de nombreuses altérations rougeâtres à brunes, de consistance sèche, à la fois sur les pétioles, la nervure principale et sur le limbe. Sur ce dernier, leur évolution semble plus rapide et les tissus donnent l'impression de "fondre" ;
- des lésions plus brunes situées sur le limbe respectant momentanément la nervure principale.



Symptôme de rhizoctone (FREDON Ile de France)

Ces taches s'étendent rapidement et une pourriture apparaît alors.

Elle est plus ou moins humide en fonction des conditions météorologiques.

Elle touche d'abord les feuilles basses qui peuvent flétrir et jaunir. Par la suite, elle gagne les feuilles du cœur et parfois même la tige.

## METHODES ALTERNATIVES :



Des produits de biocontrôle existent.

La liste des produits phytosanitaires de biocontrôle est consultable dans la note de service sous <https://ecophytopic.fr/proteger/liste-des-produits-de-biocontrole>

## CAROTTE

4 PARCELLES OBSERVEES DANS LE RESEAU

### STADES

Grossissement de la racine à « racine ayant atteint la taille typique »

### RAVAGEURS

#### • MOUCHE DE LA CAROTTE, *Psila rosae*



Les captures sont en diminution depuis ces quinze derniers jours. La semaine dernière, même si le nombre de captures diminuait par rapport à la semaine précédente, 3 sites atteignaient ou dépassaient le seuil indicatif de risque. Cette semaine, des captures sont toujours enregistrées à Torfou (91) avec 1 individu et à La Houssaye-en-Brie (77) avec 1,5 individus (voir le tableau ci-dessous). Le vol semble s'atténuer.



Mouche de la carotte (FREDON Ile de France)



	Nombre moyen de la mouche de la carotte capturée par piège / semaine								
	S22	S23	S24	S25	S26	S27	S28	S29	S30
91-Torfou	5	12	3	11,5	1	4	1,5	2	1
94-Périgny	3	2	8	2	2	0	1	0	
77-La Houssaye-en-Brie	7,5	13	22	14	5	24	8	4,5	1,5
95-Cergy	1	1	0	0	1	0	0	2	0
78-Le Mesnil le Roi	1	0	0	0	0	0	0	0	0

#### A RETENIR

**Risque** : faible à modéré. Cette semaine seuls deux sites ont permis d'enregistrer des captures qui sont en-dessous du seuil indicatif de risque.

**Seuil indicatif de risque** : 2 mouches par piège et par semaine

## METHODES PROPHYLACTIQUES

- Poser un voile au moment des vols pour éviter les pontes dans la parcelle.
- Respecter un délai de 5 ans entre deux cultures d'ombellifères (carottes, panais, céleris, persil, fenouil, cerfeuil...).
- Eloigner les parcelles, si possible, des lieux de stockages des déchets et des zones refuges pour la mouche (haies, bosquets, forêts...).

## MALADIES

### • ALTERNARIOSE



La maladie est favorisée par des températures chaudes et de l'humidité. Elle se caractérise par des taches brunâtres entourées de jaune, pouvant provoquer le dessèchement des extrémités des feuilles (aspect de brûlures).

**La maladie n'a pas évolué depuis trois semaines, puisque la maladie est observée sur 5% des pieds à Torfou (91) et la Houssaye-en-Brie (77) depuis maintenant trois semaines.**

#### A RETENIR

**Risque** : assez faible, les conditions météorologiques ne sont pas favorables à son développement.

**Seuil indicatif de risque** : dès apparition des premiers symptômes.

# CHOU

3 à 4 PARCELLES OBSERVEES DANS LE RESEAU

## STADES

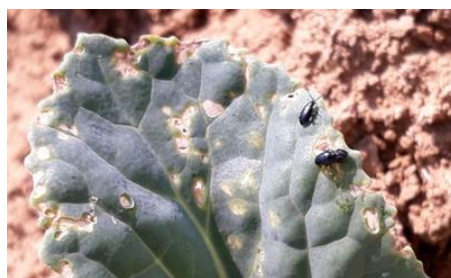
Tous stades

## RAVAGEURS

### • ALTISES, *Phyllotreta* SPP



Les infestations d'altises sont en fortes augmentations ces quinze derniers jours. Tous les sites sont touchés avec des infestations allant de 2 à 20 individus par pied en moyenne la semaine dernière et, de 5 à 17 individus par pied cette semaine (voir le tableau ci-dessous).



Altises sur chou (FREDON Ile de France)

	Nombre moyen d'altises par pied						
	S24	S25	S26	S27	S28	S29	S30
91-TORFOU	0	1,2	4	31,8	6,1	20	17,4
94-PERIGNY	2	6	0	2	0	2	
77-LA HOUSSAYE EN BRIE	0,2	5,4	0,4	6,4	0	19,9	5,3
78- LE MESNIL LE ROI			0	8	9	5	6

### A RETENIR

**Risque** : faible pour les parcelles ayant dépassé le stade 6 feuilles, et très important pour les parcelles moins avancées. Les conditions météorologiques vont être favorables à leur développement. Continuer à surveiller les parcelles n'ayant pas atteint le stade 6 feuilles.

**Seuil indicatif de risque** : 1 altise par plante jusqu'au stade 6 feuilles.

## METHODES PROPHYLACTIQUES :

Pose d'un filet anti-insectes pendant le stade sensible.

Rotation avec des cultures qui n'appartiennent pas à la famille des crucifères.

Travail du sol avant l'hiver pour déloger les altises qui sont dans le sol.

### • PUCERON VERT



Ces deux dernières semaines, aucun puceron vert n'a été observé en parcelle (voir tableau ci-dessous). On notera la présence de chrysope à La Houssaye-en-Brie (77) et Le Mesnil-le-Roi (78) ainsi que des punaises anthocorides et des coccinelles au Mesnil-le-Roi (78).

	Nombre moyen de puceron par plante						
	S24	S25	S26	S27	S28	S29	S30
91-TORFOU	16	0	4,3	0	0	0	0
94-PERIGNY	0	0	0	0	0	0	0
77-LA HOUSSAYE EN BRIE	7,8	0	0,4	0	0	0	0
78- LE MESNIL LE ROI			0	0	0	0	0

## A RETENIR

**Risque :** Nul. Surveiller tout de même les parcelles n'ayant pas atteint le stade 3 feuilles.

**Seuil indicatif de risque :** 10% de feuilles touchées jusqu'au stade 3 feuilles en l'absence d'auxiliaire.

## METHODES ALTERNATIVES :



Des produits de biocontrôle existent à base de substances naturelles ou de macro-organismes. La liste des produits phytosanitaires de biocontrôle est consultable dans la note de service sous <https://ecophytopic.fr/protoger/liste-des-produits-de-biocontrole>

### • PUCERON CENDRE

RISQUE FAIBLE RISQUE FORT

La semaine dernière, des pucerons cendrés ont été observés à La Houssaye-en-Brie (77) sur 10% des pieds. Cette semaine, aucun individu n'a été observé dans les parcelles du réseau. On notera la présence de chrysopes à La Houssaye-en-Brie (77) et Le Mesnil-le-Roi (78) ainsi que des punaises anthocorides et des coccinelles au Mesnil-le-Roi (78).



	% de plantes touchées						
	S22	S23	S24	S25	S26	S27	S28
91-TORFOU	50 %	100 %	0 %	0 %	0 %	0 %	0 %
94-PERIGNY	40 %	0 %	0 %	0 %	0 %	0 %	
77-LA HOUSSAYE EN BRIE	0 %	100 %	0 %	0 %	0 %	10 %	0 %
78- LE MESNIL LE ROI			0 %	0 %	0 %	0 %	0 %

## A RETENIR

**Risque :** Faible. Aucun aptère n'est observé cette semaine et des auxiliaires sont présents dans plusieurs sites.

**Seuil indicatif de risque :** 10% de pieds touchés.

## METHODES ALTERNATIVES :



Des produits de biocontrôle existent à base de substances naturelles ou de macro-organismes. La liste des produits phytosanitaires de biocontrôle est consultable dans la note de service sous <https://ecophytopic.fr/protoger/liste-des-produits-de-biocontrole>

### • MOUCHE DU CHOU, *DELIA RADICUM*

RISQUE FAIBLE RISQUE FORT

La semaine dernière, aucun œuf de la mouche du chou n'a été observé. Cette semaine, on compte en moyenne 0,1 œuf par feutrine à Torfou (91), les autres sites ne sont pas touchés (voir tableau ci-dessous)

Pour connaître la description de l'insecte et son cycle de vie, consultez le [BSV maraichage n°2022-10](#).



Œufs de mouche du chou (FREDON Ile de France)

	Nombre moyen d'œuf par piège						
	S24	S25	S26	S27	S28	S29	S30
91-TORFOU	0	2,1	6,8	0	2,6	0	0,1
94-PERIGNY	0	0	0	0	0	0	0
77-LA HOUSSAYE EN BRIE	0	0	1	0	0	0	0
78- LE MESNIL LE ROI			0	0	0	0	0

### A RETENIR

**Risque** : faible voire nul, peu de captures enregistrées ces quinze derniers jours même si les conditions météorologiques sont plutôt favorables à l'activité de l'insecte.

**Seuil indicatif de risque** : 2 œufs/piège/semaine.

## METHODES PROPHYLACTIQUES :

Bâcher les plantations pour limiter les pontes aux pieds des plants.

Biner permet de contrôler de la mouche du chou : la bineuse détruira les œufs de mouche ou les remontera à la surface où ils se dessècheront.

### • ALEURODE



Les infestations d'aleurodes sont relativement faibles ces deux dernières semaines. En effet, la semaine dernière, aucun individu n'a été observé dans les parcelles et, cette semaine, deux parcelles présentent une infestation de l'ordre de 0,1 individu par pied à Torfou (91) et La Houssaye-en-Brie (77).

	Nombre moyen d'individus par pied						
	S24	S25	S26	S27	S28	S29	S30
91-TORFOU	0,7	1	0,1	0,1	10	0	0
94-PERIGNY	1,6	0	0	2	0	0	0,1
77-LA HOUSSAYE EN BRIE	2	3,6	0	0,1	0	0	0,1
78- LE MESNIL LE ROI			0	0	0	0	0



Aleurodes sur chou  
(FREDON Ile de France)

Pour connaître la description de l'insecte et son cycle de vie, consultez le [BSV maraichage n°2022-10](#).

### A RETENIR

**Risque** : faible voire nul. En effet, même si les conditions météo sont favorables, peu d'individus sont observés sur les plantations.

**Seuil indicatif de risque** : de 10% des pieds avec plus de 10 aleurodes.

## METHODES ALTERNATIVES :



Des produits de biocontrôle existent à base d'huiles essentielles.

La liste des produits phytosanitaires de biocontrôle est consultable dans la note de service sous <https://ecophytopic.fr/protger/liste-des-produits-de-biocontrole>

• **TEIGNE DES CRUCIFERES, *Plutella xylostella***



Les captures de teigne ont diminué ces deux dernières semaines. Les captures varient entre 1 et 22 individus selon les sites (voir tableau ci-dessous).

Aucune chenille n'a été observée dans les parcelles suivies.



Chenille de teigne (FREDON Ile de France)

	Nombre d'individu capturé en une semaine							
	S23	S24	S25	S26	S27	S28	S29	S30
PERIGNY (94)	17	15	22	12	12	11	22	
LA HOUSSAYE-EN-BRIE (77)	9	34	15	112	4	2	1	2
TORFOU (91)	23	42	22	28	39	17	1	2
LE MESNIL LE ROI (78)					14	2	0	0

Pour connaître la description de l'insecte et son cycle de vie, consultez le [BSV maraichage n°2022-10](#)

**A RETENIR**

**Risque** : modéré. Un site atteint le seuil indicatif de risque. Faites des observations dans vos parcelles sur les faces inférieures des feuilles.

**Seuil indicatif de risque** : dès l'apparition des premières chenilles.

**METHODES ALTERNATIVES :**



Des produits de biocontrôle existent à base de préparations bactériennes ou virales. La liste des produits phytosanitaires de biocontrôle est consultable dans la note de service sous <https://ecophytopic.fr/protger/liste-des-produits-de-biocontrole>

• **NOCTUELLE GAMMA et CHENILLES DEFOLIATRICES**



Les captures restent faibles. Ces deux dernières semaines, quatre individus ont été capturés au Mesnil-le-Roi (78) (voir tableau ci-dessous). Aucune chenille n'a pour le moment été observée.

Des vols de piérides sont observés depuis plusieurs semaines à proximité ou dans les parcelles de chou du réseau. Les dégâts occasionnés par la piéride du chou et la piéride de la rave sont semblables à ceux provoqués par la noctuelle gamma.

La semaine dernière, 75% des pieds de chou de Périgny (94) présentaient des dégâts de noctuelles défoliatrices.



Noctuelle gamma (FREDON Ile de France)

	Captures de noctuelle gamma					
	S25	S26	S 27	S 28	S 29	S 30
PERIGNY (94)	1	0	0	0	0	0
LA HOUSSAYE-EN-BRIE (77)	0	1	0	0	0	0
TORFOU (91)	0	0	0	0	0	0
LE MESNIL LE ROI (78)					4	0

## A RETENIR

**Risque** : faible à important. Faites des observations dans vos parcelles en recherchant des chenilles, à défaut les dégâts qu'elles occasionnent ou bien même la présence de leur déjection.

**Seuil indicatif de risque** : dès l'apparition des premiers dégâts.

## METHODES ALTERNATIVES :



Des produits de biocontrôle existent à base de *Bacillus thuringiensis*.

La liste des produits phytosanitaires de biocontrôle est consultable dans la note de service sous <https://ecophytopic.fr/protger/liste-des-produits-de-biocontrole>

## POIREAU

3 PARCELLES OBSERVEES DANS LE RESEAU

### STADES

3 feuilles

### RAVAGEURS

#### • THRIPS – TRIPS TABACI



Les populations de thrips sont en diminution, notamment en nombre d'individus par pied. La semaine dernière, tous les sites étaient touchés mais seul l'un d'entre eux, celui de Cergy (95), dépassait le seuil indicatif de risque. Cette semaine, le site de Cergy (95) reste au-dessus du seuil indicatif de risque alors que ceux de Torfou (91) et La Houssaye-en-Brie (77) sont touchés avec une infestation de 10% de pieds avec 1 thrips. Les conditions météorologiques à venir devraient être favorables à leur développement.



Adulte et larve de *Thrips tabaci* (Stephen Luk, Bugguide.net)

	S 28		S 29		S 30	
	% de pieds touchés par les thrips	Nombre moyen de thrips par pied	% de pieds touchés par les thrips	Nombre moyen de thrips par pied	% de pieds touchés par les thrips	Nombre moyen de thrips par pied
91-TORFOU	55%	1	7%	1	10%	1
95 - CERGY	90%	> 4	100%	1	100%	1
77- LA HOUSSAYE-EN-BRIE	100%	> 4	30%	1	10%	1

## A RETENIR

**Risque** : modéré puisqu'un seul site dépasse le seuil indicatif de risque. Néanmoins, la vigilance est de mise car les conditions météorologiques pourraient permettre au thrips de se développer.

**Seuil indicatif de risque** : de 50% de plantes avec au moins 1 thrips.



## METHODES PROPHYLACTIQUES

L'arrosage régulier entraîne le lessivage des nouvelles larves et des adultes et permet de garder l'humidité dans le cornet ce qui gêne le développement des thrips. Cette méthode ne permet pas d'éliminer les œufs et peut par contre favoriser les maladies,

Favoriser les rotations de 3 à 4 ans en évitant les plantes hôtes (poireaux, oignons, pommes de terre, choux, betterave, luzerne...),

Travailler le sol (labour, binage, buttage) permet de réduire le nombre de nymphes dans le sol,

Auxiliaires : *Aelothrips intermedius* est un thrips prédateur qui consomme les thrips qui s'attaquent aux plantes.

D'autres auxiliaires peuvent limiter le nombre de thrips : des acariens, des chrysopes, certaines punaises prédatrices, les coccinelles, les carabes, les staphylins, les syrphes...

## METHODES ALTERNATIVES :



Des produits de biocontrôle existent à base de préparation bactérienne ou de substances naturelles.

La liste des produits phytosanitaires de biocontrôle est consultable dans la note de service sous <https://ecophytopic.fr/proteger/liste-des-produits-de-biocontrole>

### • TEIGNE, *ACROLEPIOPSIS ASSECTELLA*



**Ces quinze derniers jours, aucune capture n'a été enregistrée.**

Il y a quinze jours, le site de Cergy (95) a permis de capturer 2 individus.

**Aucune larve n'a été observée pour le moment dans le réseau.**

La chenille de couleur jaune-vert avec des petits points noirs, peut mesurer jusqu'à 12 mm au dernier stade larvaire. Elle creuse des galeries dans les jeunes feuilles, créant ainsi une porte ouverte aux pourritures. Les feuilles attaquées sont lacérées et jaunissent sur les pointes.



Larve de teigne du poireau (FREDON IDF)

### A RETENIR

**Risque :** faible pour l'instant. Faites des observations dans vos parcelles.

**Seuil indicatif de risque :** dès l'apparition des premières chenilles.

## METHODES ALTERNATIVES :



Des produits de biocontrôle existent.

La liste des produits phytosanitaires de biocontrôle est consultable dans la note de service sous <https://ecophytopic.fr/proteger/liste-des-produits-de-biocontrole>

- **Observations :** FREDON Ile de France, Chambre d'Agriculture de Région Île de France.
- **Rédaction :** FREDON Ile de France – Céline GUILLEM.
- **Comité de relecture :** Chambre d'Agriculture de Région Île de France, SRAL.