



Le Bulletin de Santé du Végétal est édité sous la responsabilité de la Chambre d'Agriculture de Région Île de France sur la base d'observations réalisées par le réseau. Il est produit à partir d'observations ponctuelles. S'il donne une tendance de la situation sanitaire régionale, il ne peut se substituer à une observation personnelle dans sa parcelle.

Tout document utilisant les données contenues dans le bulletin de santé du végétal Île de France doit en mentionner la source en précisant le numéro et la date de parution du bulletin de santé du végétal.

Action pilotée par le ministère chargé de l'agriculture, avec l'appui financier de l'Office Français de la Biodiversité (O.F.B.), par les crédits issus de la redevance pour pollutions diffuses attribués au financement du plan Ecophyto.

Pour vous abonner faites votre demande à [ecophyto@idf.chambagri.fr](mailto:ecophyto@idf.chambagri.fr) en spécifiant la filière.

## A RETENIR (CTRL – CLIC POUR SUIVRE LE LIEN) :

[POMME DE TERRE](#) : risque mildiou élevé pour les variétés sensibles de certains secteurs et, pour les variétés intermédiaires sur le secteur de Vémars (95).

[EPITRIX SP](#) : un organisme réglementé à surveiller.

[BACTERICERA COCKERELLI](#) : un organisme réglementé à surveiller.

[OIGNON](#) : risque mildiou nul.

## PREVISIONS METEOROLOGIQUES

Station de Périgny (94) :

	mar. 23	mer. 24	jeu. 25	ven. 26	sam. 27	dim. 28	lun. 29
	0	0	0	0	0	0	0
	59 / 91	46 / 88	49 / 89	54 / 87	45 / 83	44 / 85	48 / 87
	13 / 20	7 / 19	10 / 21	11 / 21	9 / 23	10 / 24	10 / 22

Source : Sencrop, modèle METEOBLUE.

## POMME DE TERRE

7 PARCELLES OBSERVEES DANS LE RESEAU

### STADES

Non levées à début de développement des feuilles.

### MALADIES

#### • MILDIOU



La semaine dernière le seuil indicatif de risque a été atteint pour les variétés sensibles des stations météorologiques de Chailly-en-Brie (77) et Rouvres (95) le 16 mai et pour les variétés intermédiaires pour la station de Rouvres (95), le 16 mai.

D'après Mileos, les conditions météorologiques et les réserves de spores permettent de dépasser le seuil indicatif de risque pour les variétés sensibles des stations météorologiques

de Aufferville (77), Bonnières (78) et Vémars (95). Pour les postes de Chailly -en-Brie (77) et Rouvres (95), les réserves de spores sont moyennes mais pour l'instant les conditions météorologiques ne sont pas propices à la contamination. Cependant, il faut être vigilant car le seuil pourrait être atteint dans la journée si les conditions météorologiques deviennent favorables à la libération des spores.

Pour le poste de Vémars (95), le seuil est également atteint pour les variétés intermédiaires.

#### Situation au 23 mai à 9h.

Stations météorologiques,	Jours où le seuil indicatif de risque a été atteint			Réserves de spores au 23/05	seuil indicatif de risque atteint au 23/05/2021 à 9h			Pluies depuis le 16/05
	variété sensible	variété intermédiaire	variété résistante		Variété sensible	Variété intermédiaire	Variété résistante	
77-Aufferville				moyenne	oui	non	non	0
77-Chailly-en-Brie	16-mai			moyenne	non	non	non	0
77-Nangis				faible	non	non	non	0
78-Boissy-sans-Avoir				faible	non	non	non	0
78-Bonnieres				moyenne	oui	non	non	0
91-Pussay				faible	non	non	non	0
95-Rouvres	16-mai	16-mai		moyenne	non	non	non	2,9
95-Vémars				fort	oui	oui	non	0,4

*Attention, le risque indiqué dans le tableau ci-dessus n'est valable que pour les stations citées et ne peut prétendre indiquer le risque en tout lieu de la région, à plus forte raison en période d'orages avec des pluviométries très hétérogènes. De même, il ne prend pas en compte l'irrigation, il n'est valable que pour des parcelles non irriguées.*

#### A RETENIR

##### Risque :

- Pour les parcelles non levées, le risque mildiou est nul.
- Pour les parcelles qui sont levées :
  - pour les variétés sensibles, le risque à ce jour est important pour les secteurs de Aufferville (77), Bonnières (78) et Vémars (95). Pour le secteur de Rouvres (95) et de Chailly-en-Brie (77) où les réserves de spores sont moyennes, il faut être vigilant. En cas d'humidité importante, le risque pourrait s'avérer important.
  - pour les variétés intermédiaires, le risque est assez important dans le secteur de Vémars (95).
  - pour les variétés résistantes, le risque est nul.

Le temps plutôt sec prévu jusqu'à ce week-end, et les réserves de spores qui sont pour une grande partie des stations météorologiques faibles, le risque devrait être limité.

Stade de sensibilité : dès la levée.

Pour que **le seuil indicatif de risque** soit atteint, il faut que :

- le potentiel de sporulation soit atteint :
  - Moyen** pour les variétés sensibles,
  - Élevé** pour les variétés sensibles et intermédiaires,
  - Très élevé** pour les variétés sensibles, intermédiaires et résistantes,

- **et** que les conditions météorologiques soient favorables à la libération de spores, à savoir une hygrométrie supérieure à 87 %, associée à des températures de 21°C durant 6h consécutives ou supérieures à 15°C pendant 8 heures.

- si du mildiou est observé à proximité de la parcelle, le risque démarre immédiatement.

Pour plus d'informations, consultez la fiche "[modèle Mileos, mildiou de la pomme de terre](#)". Elle décrit entre autres le cycle biologique du mildiou ainsi que l'interprétation du tableau des risques mildiou du BSV.



Des produits de biocontrôle existent.

## • PUCERONS

RISQUE FAIBLE

RISQUE FORT

L'infestation de pucerons observée la semaine dernière à Angerville (91) se maintient au même niveau. Aucune autre parcelle du réseau ne fait état de la présence de pucerons en parcelle. Des auxiliaires, notamment des coccinelles, sont présentes à La Houssaye-en-Brie (77) et Saint-Soupplets (77).

Les conditions météorologiques annoncées pour les prochains jours vont sans doute être favorables à leur développement.

	Semaine 21	Auxiliaires
	% de folioles avec pucerons	
91-PUSSAY	0 %	Absence
91-ANGERVILLE	5%	Absence
91-TORFOU	0%	Absence
77-LA HOUSSAYE-EN-BRIE	0%	Coccinelles
95-LOUVRES	0%	Absence
77-SAINT-SOUPPLETS	0%	Absence
77-PUISIEUX	0%	Absence

Pour avoir des informations sur les différentes espèces de pucerons impactant la culture de la pomme de terre et les dégâts directs ou indirects qu'ils occasionnent, consulter le [BSV grandes cultures n°13](#).

### Rappel de la méthode de notation :

La notation se fait sur une foliole qui touche la foliole de l'extrémité sur 40 pieds différents pris au hasard en diagonale de la parcelle.



### A RETENIR

**Risque :** faible voire nul. Toutefois, avec les conditions météorologiques annoncées pour les prochains jours, les infestations pourraient augmenter.

**Stade de sensibilité :** dès la levée.

**Seuil indicatif de risque :** 20 folioles porteuses de pucerons aptères sur 40 folioles observées soit 50% des folioles notées.

## • DORYPHORE

RISQUE FAIBLE

RISQUE FORT



Doryphore adulte (FREDON Ile de France)

Des doryphores adultes ont été observés à La Houssaye-en-Brie (77). Il est important de surveiller vos parcelles notamment si celles-ci se situent à proximité de tas de déchets non gérés ou de parcelles où les repousses sont toujours présentes.

La durée minimale du cycle du doryphore est de 5 à 6 semaines avec des températures entre 25 et 28°C. Au printemps, après une pluie et lorsque la température du sol atteint 14 °C, l'insecte sort du sol. Ils s'accouplent après deux semaines d'alimentation.

Les œufs se développent rapidement, et mettent 4 à 10 jours pour éclore.

Les larves parviennent à leur développement complet en 15 jours puis

descendent dans le sol pour se nymphoser. Ce stade dure 8 à 15 jours selon les conditions climatiques.

La sortie printanière des adultes est très échelonnée et débute au mois d'avril. On peut donc trouver dans la même culture des adultes, des larves à tous les stades et des œufs.

	Couleur	Taille	Forme	Localisation
<b>OEUFS</b>	jaune bouton d'or	1,5 à 2 mm	Ovale	<ul style="list-style-type: none"> <li>Par groupe de 30, 50 ou +, parfois individuellement</li> <li>Face inférieure des feuilles ou sur le sol</li> </ul>
<b>LARVE</b>	<ul style="list-style-type: none"> <li>Stade jeune (L1 &amp; L2) : jaune orangée</li> <li>Agées (L3) : plus rouges</li> </ul>	2-8 mm	<ul style="list-style-type: none"> <li>Abdomen très renflé bordé de deux rangées de taches noires</li> <li>6 pattes foncées très courtes</li> </ul>	<ul style="list-style-type: none"> <li>Jeunes : face inférieure des feuilles</li> <li>Agées : face supérieure</li> </ul>
		8-12 mm		
<b>NYMPHE</b>	Orange	10 mm	Incurvée sur sa face ventrale	Dans une logette à 2-20 cm dans le sol.
<b>ADULTE</b>	<ul style="list-style-type: none"> <li>Elytres jaunes avec 10 bandes longitudinales noires, comme son nom d'espèce l'indique.</li> <li>Tête et thorax bruns bruns ornés de plusieurs taches noires</li> </ul>	10 à 12 mm	<ul style="list-style-type: none"> <li>Ovale</li> <li>Bombé</li> <li>Trapu</li> </ul>	<ul style="list-style-type: none"> <li>Sur le feuillage dès la levée des pommes de terre, puis sur toute la plante</li> </ul>

Clés d'identification des doryphores selon le stade (source : Arvalis)

### Attention à la confusion :

Les œufs de doryphores peuvent être confondus avec ceux des coccinelles.



Photo de gauche : œufs de doryphores – photo de droite : œufs de coccinelles. (FREDON Ile de France).

### A RETENIR

**Risque :** faible voire nul. Surveillez les parcelles situées à proximité de tas de déchets non gérés ou de parcelles présentant toujours des repousses de pommes de terre.

**Stade de sensibilité :** dès la levée.

**Seuil indicatif de risque :** 2 foyers pour 1000 m<sup>2</sup> observés dans la parcelle (1 foyer = 1 ou 2 plantes avec au moins 20 larves au total).

## NOTES ALTERNATIVES

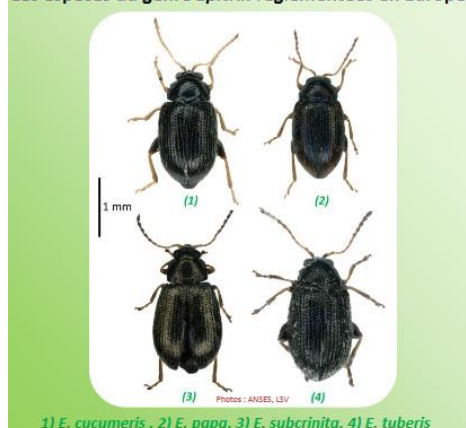
Il est important de gérer les tas de déchets à proximité des parcelles de pommes de terre qui permettent aux doryphores de s'alimenter en début de saison ([voir le BSV du 28 mars 2023](#)) tout comme les repousses de pommes de terre dans les parcelles, surtout celles situées à proximité des plantations.

## EPITRIX SP : UN ORGANISME DE QUARANTAINE

Les Epitrix sont des coléoptères de la famille des chrysomélidae (type altises) comprenant de nombreuses espèces principalement inféodées aux solanacées cultivées (tomate, aubergine, etc) ou adventices (datura, morelle, etc.). Les principaux dégâts sont ceux occasionnés sur tubercules par les larves, pénalisant la qualité et la présentation des lots.

Fiche à retrouver via [ce lien](#).

Les espèces du genre *Epitrix* réglementées en Europe



## BACTERICERA COCKERELLI : UN ORGANISME DE QUARANTAINE

Le psylle de la pomme de terre (*Bactericera cockerelli*) est un ravageur des plantes de la famille des solanacées (surtout pomme de terre, tomate, aubergine, morelle douce-amère). Outre ses dégâts directs, il est aussi le vecteur principal de *Candidatus Liberibacter solanacearum*, la bactérie qui provoque la maladie dite du « zebra chips » sur pomme de terre, pouvant provoquer jusqu'à 80% de pertes de rendement et des pertes de qualité commerciale.

Fiche à retrouver via [ce lien](#)



Symptômes du CLso sur pomme de terre (source : EPPO Global Database, Joseph E. Munyaneza (USDA, ARS)).

## OIGNON

3 PARCELLES OBSERVEES DANS LE RESEAU

### STADES

Pour les oignons semis : 3 feuilles - pour les oignons bulbilles : 5 feuilles

### MALADIES

- **Mildiou, *Peronospora destructor***



D'après le modèle Miloni de la DGAL, aucune nouvelle contamination n'a eu lieu depuis la semaine dernière. Les dates de sorties de taches pour les sites de Boissy sans Avoir (78), Lumigny (77) et Vémars (95) sont attendues à partir d'aujourd'hui et jusqu'au 27 mai.

	Données du modèle au 23/05/2023 à 9h			Date prévue de sortie de taches	Risque mildiou	
	Dates des dernières contaminations	Génération	% d'incubation		Oignons bulbilles	oignons semis
Boissy-sans-Avoir - 78	10-mai	1ère	81%	25-mai	non	non
	11-mai	1ère	70%	26-mai	non	non
	13-mai	1ère	60%	27-mai	non	non
Lumigny - 77	11-mai	1ère	88%	25-mai	non	non
Les Mureaux - 78	aucune contamination				non	non
Pussay - 91	aucune contamination				non	non
Torfou - 91	aucune contamination				non	non
Vémars -95	08-mai	1ère	92%	23-mai	non	non

Les dates prévues de sorties de tache de mildiou sont données à titre indicatif (évolution en fonction des conditions météorologiques).

### A RETENIR

**Risque :** à ce jour, le risque est nul aussi bien pour les oignons semis que pour les oignons bulbilles.

**Stade de sensibilité :** dès le stade 2 feuilles.

**Seuil indicatif de risque :**

pour les oignons bulbilles, dès la 2ème génération.

pour les semis, dès la 3ème génération.

Pour plus d'information, sur le cycle du mildiou de l'oignon, consulter le [BSV GC n° 12 du 10 mai 2023](#).

## MESURES PROPHYLACTIQUES

- Maîtriser l'enherbement afin d'assurer une bonne aération de la culture
- Raisonner les apports d'azote afin d'éviter les excès qui fragilisent la plante par rapport à la maladie.
- Gérer les tas de déchets qui sont des sources potentielles de la maladie.
- Raisonner l'irrigation de façon à éviter une humidité prolongée sur le feuillage.

## METHODES ALTERNATIVES :



Des produits de biocontrôle existent à base de substances naturelles.

## RAVAGEURS

### • THRIPS - *Thrips tabaci*



Deux parcelles du réseau présentent de faibles infestations de thrips avec moins de 1 individu par pied.

	Semaine 21
	% de folioles avec pucerons
91-TORFOU	5 %
91-MEREVILLE	0%
77-LA HOUSSAYE-EN-BRIE	15%



Pour avoir des informations sur ce ravageur, consultez le [BSV grandes cultures n°13](#)

Thrips sur oignon (Omafra)

Aucun auxiliaire, notamment *Aeolothrips intermedius*, n'a été observé cette semaine. Pour avoir plus d'informations sur cet auxiliaire, consultez le [site Ephytia](#).

#### A RETENIR

**Risque** : nul. Les conditions météorologiques des prochains jours pourraient permettre leur développement.

**Stade de sensibilité** : dès la levée

**Seuil indicatif de risque** : 2 thrips par pied.



La liste des produits phytosanitaires de biocontrôle est consultable dans la note de service sous <https://ecophytopic.fr/protger/liste-des-produits-de-biocontrole>

Enfin, les substances de base sont référencées par l'ITAB à cette adresse : <http://substances.itab.asso.fr/fiches-filieres>



Des outils et informations sont disponibles sur le site Internet du réseau R4P (Réseau de Réflexion et de Recherche sur la Résistance aux Pesticides) de l'INRA : <https://www.r4p-inra.fr/fr/home/>

- 
- **Observations** : FREDON Ile de France, Chambre d'Agriculture de Région Île de France.
  - **Rédaction** : FREDON Ile de France – Céline GUILLEM.
  - **Comité de relecture** : Chambre d'Agriculture de Région Île de France, SRAL.