



N° 19  
24/08/23

Le Bulletin de Santé du Végétal est édité sous la responsabilité de la Chambre d'Agriculture de Région Île de France sur la base d'observations réalisées par le réseau. Il est produit à partir d'observations ponctuelles. S'il donne une tendance de la situation sanitaire régionale, il ne peut se substituer à une observation personnelle dans sa parcelle.

Tout document utilisant les données contenues dans le bulletin de santé du végétal Île de France doit en mentionner la source en précisant le numéro et la date de parution du bulletin de santé du végétal.

Action pilotée par le ministère chargé de l'agriculture, avec l'appui financier de l'Office Français de la Biodiversité (O.F.B.), par les crédits issus de la redevance pour pollutions diffuses attribués au financement du plan Ecophyto.

Pour vous abonner faites votre demande à [ecophyto@idf.chambagri.fr](mailto:ecophyto@idf.chambagri.fr) en spécifiant la filière.

## A RETENIR (CTRL – CLIC POUR SUIVRE LE LIEN) :

**TEIGNE GUATEMALTEQUE *TECIA SOLANIVORA*** : un organisme de quarantaine sous surveillance.

**POMME DE TERRE** : à ce jour, le risque mildiou est nul mais il a été important la semaine dernière quelle que soit la variété. Les doryphores sont toujours observés.

**OIGNON** : risque mildiou assez élevé mais peu de progression des incubations.

**FRAISE** : captures de drosophile *suzukii* en hausse, surveiller les aleurodes.

**CAROTTE** : seuil dépassé sur plusieurs sites pour la mouche de la carotte.

**SALADE** : surveiller les chenilles défoliatrices.

**CHOU** : surveiller les altises.

**POIREAU** : risque assez important pour la mouche mineuse des alliacées, surveiller le mildiou.

## PREVISIONS METEOROLOGIQUES

Station de Périgny (94) :

	mer. 23	jeu. 24	ven. 25	sam. 26	dim. 27	lun. 28	mar. 29
	0	7.2	0.3	0	0	0	2.4
	45 / 93	68 / 84	59 / 93	42 / 87	43 / 97	63 / 92	60 / 89
	17 / 31	21 / 31	18 / 24	13 / 21	11 / 21	14 / 20	12 / 19

Source : Sencrop, modèle METEOBLUE.

## TECIA SOLANIVORA, LA TEIGNE GUATEMALTEQUE

La teigne guatémaltèque, *Tecia solanivora*, est un organisme réglementé de quarantaine en France. Vous trouverez en cliquant sur [ce lien](#) une fiche explicative sur ce ravageur à surveiller sur pomme de terre.



Adultes et larve de teigne guatémaltèque (source OEPP)

## POMME DE TERRE

### 2 PARCELLES OBSERVEES DANS LE RESEAU

#### STADES

Développement des fruits à récolte.

#### MALADIES

##### • MILDIOU



La semaine dernière, le risque de contamination a été atteint pour plusieurs stations et même sur variétés résistantes (voir tableau ci-dessous).

**Aujourd'hui, les réserves de spores sont faibles à très fortes, mais le seuil de risque n'est atteint dans aucune station (voir tableau ci-dessous).**

**Dans la parcelle de Louvres (95), on observe du mildiou sur plusieurs plantes éparses ou un foyer.**

Situation au 22 août à 7h.

Stations météorologiques	Jours où le seuil indicatif de risque a été atteint			Réserves de spores au 22/08	seuil indicatif de risque atteint au 22/08/2023 à 7h			Pluies depuis le 15/08
	variété sensible	variété intermédiaire	variété résistante		Variété sensible	Variété intermédiaire	Variété résistante	
77-Aufferville	du 15 au 18/08 et le 20/08	les 15, 17, 18, et 20/08	les 15, 17, 18, et 20/08	faible	non	non	non	4,8
77-Chailly-en-Brie	du 01/08 au 05/08			faible	non	non	non	2,6
77-Nangis	les 15, 16, 18 et 20/08	les 15, 16, 18 et 20/08	les 15, 18 et 20/08	faible	non	non	non	1,8
78-Boissy-sans-Avoir				très forte	non	non	non	0
78-Bonnières	les 15, 17, 18, 20 et 21/08	les 15, 17, 18, 20 et 21/08	les 15, 17, 18, 20 et 21/08	très forte	non	non	non	0,8
91-Pussay	les 15/08 et 20/08	les 15/08 et 20/08	le 20/08	faible	non	non	non	3,1
95-Rouvres				faible	non	non	non	3

*Attention, le risque indiqué dans le tableau ci-dessus n'est valable que pour les stations citées et ne peut prétendre indiquer le risque en tout lieu de la région, à plus forte raison en période d'orages avec des pluviométries très hétérogènes. De même, il ne prend pas en compte l'irrigation, il n'est valable que pour des parcelles non irriguées.*

**Il est important de gérer la pression mildiou jusqu'au défanage complet de la végétation pour éviter toute contamination des tubercules.**

La sensibilité sur feuillage n'est pas corrélée avec la sensibilité sur tubercules. Ainsi, une variété résistante au mildiou sur feuilles peut être sensible sur tubercules, et inversement.

## A RETENIR

### Risque :

Aujourd'hui, les réserves de spores sont faibles à très fortes mais le risque est nul pour toutes les stations. La semaine dernière, plusieurs stations ont dépassé le seuil indicatif de risque sur variétés sensibles à résistantes d'après Mileos.

**Stade de sensibilité** : dès la levée.

Pour que **le seuil indicatif de risque** soit atteint, il faut que :

- le potentiel de sporulation soit atteint :

**Moyen** pour les variétés sensibles,

**Élevé** pour les variétés sensibles et intermédiaires,

**Très élevé** pour les variétés sensibles, intermédiaires et résistantes,

- et que les conditions météorologiques soient favorables à la libération de spores, à savoir une hygrométrie supérieure à 87 %, associée à des températures de 21°C durant 6h consécutives ou supérieures à 15°C pendant 8 heures.

- si du mildiou est observé à proximité de la parcelle, le risque démarre immédiatement.

Pour plus d'informations, consultez la fiche "[modèle Mileos, mildiou de la pomme de terre](#)". Elle décrit entre autres le cycle biologique du mildiou ainsi que l'interprétation du tableau des risques mildiou du BSV.



Des produits de biocontrôle existent.



Un risque de résistance existe : *Phytophthora infestans* - mildiou de la pomme de terre / fluazinam.

## RAVAGEURS

### • DORYPHORE



Les doryphores sont toujours présents, le site de Louvres (95) est touché mais en-dessous du seuil indicatif de risque (voir tableau ci-dessous).

	Semaine 29	Semaine 30	Semaine 31	Semaine 32	Semaine 34
77-CHARTRONGES	Absent	Absent	Quelques adultes	Absent	Absent
95-LOUVRES	Absent	Absent	Quelques adultes et œufs		Un foyer ou quelques individus disséminés

**Attention à la confusion** : les œufs de doryphores peuvent être confondus avec ceux des coccinelles (voir [BSV n°14 du 23 mai 2023](#)).

## A RETENIR

**Risque** : modéré, les conditions météorologiques sont favorables à son développement.

**Stade de sensibilité** : dès la levée.

**Seuil indicatif de risque** : 2 foyers pour 1000 m<sup>2</sup> observés dans la parcelle (1 foyer = 1 ou 2 plantes avec au moins 20 larves au total).



Des produits de biocontrôle existent.

## 1 PARCELLE OBSERVEE DANS LE RESEAU

### STADES

Tombaison à récolte

### MALADIES

- Mildiou, *Peronospora destructor*



Le modèle mildiou de la DGAL montre une faible évolution de l'incubation des contaminations des 4 et 5 août pour les stations concernées, elles évoluent peu en raison des températures élevées (voir tableau ci-dessous). Aucun symptôme récent n'a cependant été observé en parcelle, les taches issues des dernières contaminations ne sont pas encore sorties.

	Données du modèle au 22/08/2023 à 9h			Date prévue de sortie de taches	Risque mildiou	
	Dates des dernières contaminations	Génération	% d'incubation		Oignons bulbilles	oignons semis
Boissy-sans-Avoir - 78	04-août	3	78%		oui	oui
Lumigny - 77	4 et 5 août	2	44 et 36 %		oui	non
Les Mureaux - 78	aucune contamination	1			non	non
Pussay - 91	aucune nouvelle contamination	2			non	non
Torfou - 91	04-août	3	47%		oui	oui
Vémars -95	aucune nouvelle contamination	1			non	non

Les dates prévues de sorties de tache de mildiou sont données à titre indicatif (évolution en fonction des conditions météorologiques).

*Attention, le risque indiqué dans le tableau ci-dessus n'est valable que pour les stations citées et ne peut prétendre indiquer le risque en tout lieu de la région, à plus forte raison en période d'orages avec des pluviométries très hétérogènes. De même, il ne prend pas en compte l'irrigation, il n'est valable que pour des parcelles non irriguées*

### A RETENIR

**Risque :** dans les secteurs où du mildiou est observé, en général dans des parcelles irriguées, le risque est élevé. Pour les autres secteurs le risque est assez élevé.

En présence de mildiou sporulant en parcelle, le risque est immédiat quelle que soit la génération.

**Stade de sensibilité :** dès le stade 2 feuilles.

#### Seuil indicatif de risque :

Pour les oignons bulbilles, dès la 2<sup>ème</sup> génération.

Pour les semis, dès la 3<sup>ème</sup> génération.

Pour plus d'information, sur le cycle du mildiou de l'oignon, consulter le [BSV GC n° 12 du 10 mai 2023](#).

### MESURES PROPHYLACTIQUES

Voir [BSV Grandes Cultures 15 2](#) du 31 mai 2023




Des produits de biocontrôle existent à base de substances naturelles.

## RAVAGEURS

### • Thrips - *Thrips tabaci*

RISQUE FAIBLE RISQUE FORT



Cette semaine, aucun thrips n'a été observé dans la parcelle restante du réseau. Aucun auxiliaire *Aeolothrips intermedius*, n'a été observé non plus.

	Nombre d'individus par pied					
	Semaine 28	Semaine 29	Semaine 30	Semaine 31	Semaine 32	Semaine 34
	91-MEREVILLE	0,1	0,05	0,2	0	

Pour avoir des informations sur ce ravageur, consultez le [BSV grandes cultures n°13](#)

#### A RETENIR

**Risque** : faible : les infestations sont faibles et la récolte est proche.

**Stade de sensibilité** : dès la levée

**Seuil indicatif de risque** : 2 thrips par pied.

## FRAISE

4 PARCELLES OBSERVEES DANS LE RESEAU

### STADES

Fraises hors-sols sous abri : récolte.

## RAVAGEURS

### • Pucerons

RISQUE FAIBLE RISQUE FORT



Les infestations de pucerons sont encore en baisse, avec une présence sur un seul site, la semaine dernière, bien en-dessous du seuil indicatif de risque (voir tableau ci-dessous).

	Pucerons observés					
	S32		S33		S34	
	% de pieds touchés	Nombre moyen d'individus par pied	% de pieds touchés	Nombre moyen d'individus par pied	% de pieds touchés	Nombre moyen d'individus par pied
VILLEROY (77)	0 %	0			0 %	0
LA HOUSSAYE EN BRIE (77)	5 %	4 à 10	7 %	1 à 3	0 %	0
PERIGNY (94)	0 %	0	0 %	0	0 %	0
LE MESNIL-LE-ROI (78)	0 %	0	0 %	0	0 %	0

Pour en savoir plus, consultez la fiche « [Les pucerons en culture de fraisier sous abris](#) » du CTIFL qui présente, entre autre, les principaux prédateurs et parasitoïdes de pucerons disponibles commercialement, introduits seuls ou en mélange en culture de fraisier, ou pouvant être rencontrés naturellement sur les plantes (coccinelles, syrphes...).

## A RETENIR

**Risque** : le risque est faible, les infestations sont quasi-nulles. Une surveillance régulière est cependant conseillée afin de suivre l'apparition et l'évolution des populations.

**Seuil indicatif de risque** : 5 individus pour 10 feuilles.



Des produits de biocontrôle existent.

### • Thrips



Ces trois dernières semaines, les infestations sont nulles. Des punaises prédatrices ont été observées à La Houssaye-en-Brie (77) la semaine dernière sur 13 % des pieds. Pour avoir des informations sur ce ravageur, consultez le [BSV Maraichage 2023\\_04](#).

## A RETENIR

**Risque** : le risque est faible puisque malgré les conditions sous abri favorables au ravageur, aucun individu n'est observé. Faites des observations ou posez des panneaux de couleur, de préférence bleus, afin de déterminer la pression. Les conditions sous abri sont favorables au développement des populations.

**Seuil indicatif de risque** : 2 thrips par fleur.



Des produits de biocontrôle existent.

### • Acariens



Ces trois dernières semaines, aucun acarien n'a été observé dans le réseau.

Pour avoir des informations sur ce ravageur, consultez le [BSV Maraichage 2023\\_04](#).

## A RETENIR

**Risque** : le risque est nul pour le moment, mais les conditions sous abri restent assez favorables au ravageur. A surveiller.

**Seuil indicatif de risque** : 5 formes mobiles par feuille



Des produits de biocontrôle existent.



LE GROUPE ACARIEN / FRUITS ROUGES / ACHEI (organophosphorés) EST EXPOSE A UN RISQUE DE RESISTANCE.

- Drosophile, *Drosophila suzukii***



Ces deux dernières semaines, les captures de mâles ont fortement augmenté sur le site de la Houssaye-en-Brie (77) mais restent faibles ailleurs dans le réseau. Quelques dégâts sont observés sur ce dernier site la semaine dernière sur 13 % des pieds, ainsi qu'à Villeroy (77) cette semaine, sur 5 % des pieds.



Dégâts de *drosophile suzukii* (FREDON Ile de France)

Pour avoir plus d'information sur la drosophile suzukii, consultez la fiche [drosophile suzukii](#)

	Evolution des captures de drosophiles suzukii mâles							
	S27	S28	S29	S30	S31	S32	S33	S34
VILLEROY (77)	2	4	2	7	3	1		1
LA HOUSSAYE-EN-BRIE (77)	13	43	2	24	11	19	60	60
PERIGNY (94)			0	0	0	0	0	0
LE MESNIL-LE-ROI (78)							0	0

## METHODES PROPHYLACTIQUES :

Eviter les points d'eau stagnante, en maîtrisant l'irrigation.  
 Aérer les cultures en taillant le feuillage.  
 Eliminer l'ensemble des fruits non récoltés et les évacuer en dehors du site de production.  
 Récolter tous les deux jours pour limiter les dégâts.



Des produits de biocontrôle existent.

- Punaises**



Des dégâts (fruits déformés) de punaises sont toujours observés à La Houssaye-en-Brie (77), cette semaine sur 15 % des pieds contre 13 % la semaine dernière. Aucun individu n'a été observé.



Dégâts de punaises (FREDON Ile de France)

Pour avoir plus d'informations concernant ces ravageurs, consultez la fiche de « [LES PUNAISES EN CULTURE DE FRAISES : ELEMENTS DE RECONNAISSANCE](#) » de [FREDON HAUTS-DE-FRANCE](#).

### A RETENIR

Surveillez l'évolution des populations et l'émergence de jeunes larves dans vos cultures afin de détecter les premiers individus, ou à défaut les premiers dégâts.

- Aleurode, *Aleyrodes fragariae***



La semaine dernière, des aleurodes ont été observés à La Houssaye-en-Brie (77) avec 13 % des pieds ayant entre 1 et 3 individus par pied.

Les œufs sont de couleur blanche les premiers jours et virent au gris ou au brun peu avant l'émergence des larves. Ils sont disposés en arc de cercle sur les faces inférieures des feuilles.

Les larves et les adultes d'aleurodes sont des insectes piqueurs-suceurs. La ponction de sève par des populations importantes provoque un affaiblissement des plants et une diminution du rendement. De plus, les



Aleurode des serres (FREDON Ile de France)

adultes et surtout les larves rejettent du miellat, qui rend les plants collants et favorise le développement de fumagine. Enfin les mouches blanches peuvent être vectrices de virus.

#### A RETENIR

**Risque** : assez faible, à surveiller.

**Seuil indicatif de risque** : de 10 % des pieds avec plus de 10 aleurodes.

#### • Chenilles defoliatrices



La semaine dernière, quelques dégâts de chenilles défoliatrices ont été observés sur 13 % des pieds à La Houssaye-en-Brie (77). Cette semaine, aucune observation n'est signalée.

Soyez vigilants quant à l'évolution des populations, en visualisant précocement les larves et leurs dégâts.

#### METHODES ALTERNATIVES :



Des produits de biocontrôle à base de *Bacillus thuringiensis* spp. *kurstaki* existent.

#### MALADIES

#### • BOTRYTIS, *Botrytis cinerea*



La semaine dernière, la maladie était observée sur 7 % des pieds à la Houssaye-en-Brie (77).

#### A RETENIR

**Risque** : faible. La maladie est très peu observée dans le réseau.

Pour avoir des informations sur ce champignon, consultez le [BSV Maraichage 2023\\_04](#).

#### METHODES PROPHYLACTIQUES :

Aérer les abris limite son développement.

#### METHODES ALTERNATIVES :

Nettoyer les plants de leurs vieilles feuilles améliore la circulation de l'air au niveau des cœurs et réduit ainsi l'humidité.

Éliminer les fruits ou toute partie touchée limite la prolifération de la maladie.



## • OÏDIUM

RISQUE FAIBLE

RISQUE FORT

La maladie est observée cette semaine à la Houssaye-en-Brie (77) sur 5 % de pieds. La semaine dernière, la maladie n'avait pas été observée.

### A RETENIR

Le risque est faible, la maladie est très peu observée.



Oïdium sur fruits (FREDON Ile de France)

## METHODES PROPHYLACTIQUES :

Aérer les abris permet de limiter son développement

## METHODES ALTERNATIVES :

Supprimer et détruire les feuilles et les fruits touchés permet de limiter la prolifération de la maladie dès les premières taches.



Des produits de biocontrôle existent.

## SALADE

5 PARCELLES OBSERVEES DANS LE RESEAU

### STADES

6 feuilles à récolte.

### RAVAGEURS

## • Pucerons, *Nasonovia ribisnigri*

RISQUE FAIBLE

RISQUE FORT

Aucun puceron n'a été observé depuis trois semaines dans le réseau.

### A RETENIR

**Risque :** le risque est nul, aucun site n'est touché.

**Seuil indicatif de risque :** 10 % des pieds avec au moins 1 aptère.



Des produits de biocontrôle existent.



LE GROUPE PUCERON DE LA LAITUE / PYRETHRINOÏDE DE SYNTHÈSE OU CARBAMATES EST EXPOSÉ À UN RISQUE DE RÉSISTANCE.

## • CHENILLES DEFOLIATRICES



Des chenilles défoliatrices, des morsures et des déjections ont été observées cette semaine à la Houssaye-en-Brie (77), sur 10 % des pieds, et la semaine dernière sur 8 % des pieds. Pas d'observation sur les autres sites.

Leur présence peut être détectée par les morsures et les déjections.



Chenille et dégâts sur salade  
(FREDON Ile de France)

### A RETENIR

**Risque** : assez faible, une parcelle sur cinq dépasse le seuil indicatif de risque. Surveillez vos parcelles.

**Seuil indicatif de risque** : Le seuil indicatif de risque est atteint dès l'apparition des premiers dégâts.

## METHODES PROPHYLACTIQUES :



Des produits de biocontrôle existent à base de préparation bactérienne ou de substances naturelles.

## MALADIES

### • Botrytis, *Botrytis cinerea*



Ces deux dernières semaines, la maladie n'est pas observée dans les parcelles du réseau, même si on note des pieds touchés hors réseau d'épidémiosurveillance, dans le secteur de Chailly-en-Bière.

Pour avoir plus d'informations sur ce champignon, consultez le [BSV maraichage n°10 du 15 juin 2023](#)

### A RETENIR

**Risque** : faible, peu d'observations sont faites et les conditions météorologiques redeviennent moins favorables à son développement.

## METHODES PROPHYLACTIQUES :

Désherber soigneusement la parcelle,

Irriguer de préférence en fin de matinée, début d'après-midi.



Des produits de biocontrôle existent à base de préparation bactérienne ou de substances naturelles.

# CAROTTE

5 PARCELLES OBSERVEES DANS LE RESEAU

## STADES

Grossissement du tubercule à récolte

## RAVAGEURS

### • Mouche de la carotte, *Psila rosae*



Ces quinze derniers jours, ce sont toujours 3 des 5 sites suivis qui comptaient des captures au-delà du seuil indicatif de risque, même si ce ne sont pas les mêmes sites qui sont concernés au fil du temps (voir tableau ci-dessous)

Pour plus d'informations sur le ravageur, consulter l'article concernant [« la Protection intégrée des cultures de carotte contre les mouches-Agroécologie en cultures légumière »](#) du CTIFL.



Mouche de la carotte (FREDON Ile de France)

	Nombre moyen de mouche de la carotte capturé par piège / semaine									
	S25	S26	S27	S28	S29	S30	S31	S32	S33	S34
91-Torfou	14	4	3,5	0,5	4,5	4	1	2,5	0,5	3,5
94-Périgny	3		6	0	0	0	0	0	5	0
77-La Houssaye en Brie	2,5	0,5	1	0	13	8	4	0,5	0	0
95-Cergy		0,5	0	0	0	0	0	14	0	0
78-Le Mesnil le Roi	0	0,5	0	0	0	0	0	0	2	4

### A RETENIR

**Risque** : modéré à élevé. Trois des cinq sites dépassent le seuil indicatif de risque.

**Seuil indicatif de risque** : 2 mouches par piège et par semaine.

## STADES

8 feuilles à pomaison.

## RAVAGEURS

### • Altises, *Phyllotreta* spp

RISQUE FAIBLE  RISQUE FORT

Ces deux dernières semaines, les populations d'altises restent élevées sur la moitié des sites, on observe sur 27 à 100 % des pieds, des infestations allant de 1 à 20 individus environ. Cependant, ces infestations concernent des parcelles ayant dépassé le stade de sensibilité.



Altises sur chou (FREDON Ile de France)

	Nombre moyen d'altises par pied								
	S26	S27	S28	S29	S30	S31	S32	S33	S34
91-TORFOU	6,4	11	16	1 à 30	1 à 30	1 à 30	1 à 30	1 à 30	1 à 30
77-LA HOUSSAYE EN BRIE	>30	9,9	>30		1 à 30	1 à 30	1 à 30	1 à 30	< 1
94-PERIGNY		0	1 à 30	1 à 30	0	0	0	< 1	0
78-LE MESNIL-LE-ROI	0	1 à 30	1 à 30		1 à 30	0	0	0	0

## METHODES PROPHYLACTIQUES :

Pose d'un filet anti-insectes pendant le stade sensible.

### A RETENIR

#### Risque :

Pour les parcelles ayant atteint le stade 6 feuilles, le risque est nul.

Pour les parcelles n'ayant pas atteint les stade 6 feuilles, le risque est modéré à important.

**Seuil indicatif de risque :** 1 altise par plante jusqu'au stade 6 feuilles.

### • Mouche du chou, *Delia radicum*

RISQUE FAIBLE  RISQUE FORT

Ces deux dernières semaines, avec le temps plus sec, aucun œuf n'a été relevé dans les pièges (voir tableau ci-dessous).

	Nombre moyen d'œuf par feutrine										
	S24	S25	S26	S27	S28	S29	S30	S31	S32	S33	S34
91-TORFOU	0	0,8	0	0	0	0	0	0	0	0	0
77-LA HOUSSAYE EN BRIE	0	0	0	0	0		3,3	4,4	0,2	0	0
94-PERIGNY	0			0	0	0	0	0	0	0	0
78-LE MESNIL-LE-ROI			0	0	0		0	0	0	0	0

Pour avoir plus d'informations sur le cycle de ce ravageur, consultez le [BSV maraichage 2023\\_06](#) du 17 mai 2023.

### A RETENIR

**Risque :** très faible, aucun site n'est touché.

**Seuil indicatif de risque :** 2 œufs / piège/semaine.

## METHODES PROPHYLACTIQUES :

Bâcher les plantations pour limiter les pontes aux pieds des plants.

Biner permet de contrôler la mouche du chou : la bineuse détruira les œufs de mouche ou les remontera à la surface où ils se dessècheront.



Des produits de biocontrôle existent à base de préparation bactérienne ou de substances naturelles.

## POIREAU

3 PARCELLES OBSERVEES DANS LE RESEAU

### STADES

7 à 8 feuilles

### RAVAGEURS

#### • Thrips – *Trips tabaci*

Comme depuis plus d'un mois, seul un des trois sites est touché, en-dessous du seuil indicatif de risque (voir tableau ci-dessous). A La Houssaye-en-brie (77), un thrips prédateur, auxiliaire, a été observé cette semaine.



Adulte et larve de *Thrips tabaci*  
(Stephen Luk, Bugguide.net)

	Thrips					
	S 32		S 33		S 34	
	% de pieds touchés	Nombre moyen d'individus par pied	% de pieds touchés	Nombre moyen d'individus par pied	% de pieds touchés	Nombre moyen d'individus par pied
91-TORFOU	15 %	0,15	10 %	0,1	10 %	0,15
95-CERGY	0 %	0	0 %	0	0 %	0
77- LA HOUSSAYE-EN-BRIE	0 %	0	0 %	0	0 %	0

### A RETENIR

**Risque :** assez faible, aucune parcelle ne dépasse le seuil indicatif de risque et des auxiliaires sont observés. A surveiller.

**Seuil indicatif de risque :** de 50 % de plantes avec au moins 1 thrips

## METHODES PROPHYLACTIQUES

L'arrosage régulier entraîne le lessivage des nouvelles larves et des adultes et, permet de garder l'humidité dans le cornet ce qui gêne le développement des thrips. Cette méthode ne permet pas d'éliminer les œufs et peut par contre favoriser les maladies.

Travailler le sol (labour, binage, buttage) permet de réduire le nombre de nymphes dans le sol.

Auxiliaires : *Aelothrips intermedius* est un thrips prédateur qui consomme les thrips qui s'attaquent aux plantes. D'autres auxiliaires peuvent limiter le nombre de thrips : les acariens, les chrysopes, certaines punaises prédatrices, les coccinelles, les carabes, les staphylins, les syrphes...



Des produits de biocontrôle existent.

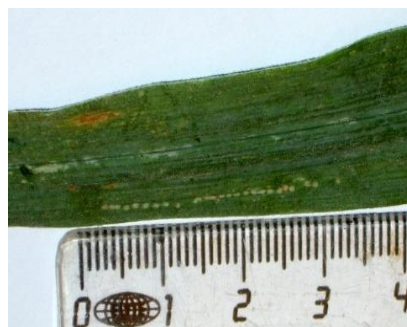
### • Mineuse du poireau, *Phytomyza gymnostoma*



Cette semaine, des piqûres ont été observées sur 10 % des pieds à Cergy (95).

#### A RETENIR

**Risque** : important puisque les premières piqûres sont observées depuis quelques semaines. L'activité de nutrition est nécessaire et précède de peu la ponte. La présence de piqûres de nutrition indique la présence effective de la mouche ce qui constitue un risque pour la culture.



Piqûres de nutrition de *Phytomyza gymnostoma* (FREDON Ile de France)

## MALADIES

### • MILDIOU, *Phytophthora porri*



Ces deux dernières semaines, des symptômes de mildiou ont été observés sur la parcelle de Torfou (91), sur 30 à 50 % des pieds, avec cette semaine plus de 3 taches par pied.

#### A RETENIR

**Risque** : modéré, les conditions météo sont assez favorables et un site est touché.

**Seuil indicatif de risque** : dès l'apparition des premiers symptômes ou lorsque les conditions météorologiques sont favorables à son développement.



Tache de mildiou (FREDON Ile de France)

## METHODES ALTERNATIVES :



Des produits de biocontrôle existent à base de préparation bactérienne ou de substances naturelles.



La liste des produits phytosanitaires de biocontrôle est consultable dans la note de service sous <https://ecophytopic.fr/protéger/liste-des-produits-de-biocontrôle>

Enfin, les substances de base sont référencées par l'ITAB à cette adresse :

<http://substances.itab.asso.fr/fiches-filières>



Des outils et informations sont disponibles sur le site Internet du réseau R4P (Réseau de Réflexion et de Recherche sur la Résistance aux Pesticides) de l'INRA : <https://www.r4p-inra.fr/fr/home/>

- **Observations** : FREDON Ile de France, Chambre d'Agriculture de Région Île de France.
- **Rédaction** : FREDON Ile de France – Romane NOGARO, Région Île de France, SRAL.