



N° 22
21/09/23

Le Bulletin de Santé du Végétal est édité sous la responsabilité de la Chambre d'Agriculture de Région Île de France sur la base d'observations réalisées par le réseau. Il est produit à partir d'observations ponctuelles. S'il donne une tendance de la situation sanitaire régionale, il ne peut se substituer à une observation personnelle dans sa parcelle.

Tout document utilisant les données contenues dans le bulletin de santé du végétal Île de France doit en mentionner la source en précisant le numéro et la date de parution du bulletin de santé du végétal.

Action pilotée par le ministère chargé de l'agriculture, avec l'appui financier de l'Office Français de la Biodiversité (O.F.B.), par les crédits issus de la redevance pour pollutions diffuses attribués au financement du plan Ecophyto.

Pour vous abonner faites votre demande à ecophyto@idf.chambagri.fr en spécifiant la filière.

A RETENIR (CTRL – CLIC POUR SUIVRE LE LIEN) :

FRAISE : risque drosophiles élevé, pucerons et acariens en augmentation la semaine passée.

CAROTTE : très faible risque pour la mouche de la carotte.

SALADE : surveiller les pucerons.

CHOU : surveiller les pucerons et les chenilles.

POIREAU : risque assez important pour la mouche mineuse des alliées et les thrips. Continuer de surveiller le mildiou.

CRESSON : adultes, œufs et dégâts de chrysomèles sur certains sites, quelques pucerons, pupes de mouche et larves de chironomes.

PREVISIONS METEOROLOGIQUES

Station de Périgny (94) :

	mer. 20	jeu. 21	ven. 22	sam. 23	dim. 24	lun. 25	mar. 26
	0	12	1.7	0	0	0	0
	48 / 96	73 / 93	45 / 92	50 / 94	49 / 88	44 / 84	52 / 87
	16 / 26	12 / 18	11 / 18	9 / 17	8 / 20	7 / 24	10 / 26

Source : Sencrop, modèle METEOBLUE.

STADES

Fraises hors-sols sous abri : fruits rouges à récolte.

RAVAGEURS

• Puceron



Les infestations de pucerons ont connu une augmentation, parfois au-dessus du seuil indicatif de risque, des deux dernières semaines (voir tableau ci-dessous). De nombreuses momies de pucerons ont été observées cette semaine à La Houssaye-en-Brie (77), la diminution de l'infestation peut donc être expliquée par l'action des auxiliaires.

	Pucerons observés					
	S36		S37		S38	
	% de pieds touchés	Nombre moyen d'individus par pied	% de pieds touchés	Nombre moyen d'individus par pied	% de pieds touchés	Nombre moyen d'individus par pied
VILLEROY (77)	0 %	0	10 %	> 10	0 %	0
LA HOUSSAYE EN BRIE (77)	10 %	1 à 3	80 %	> 10	45 %	1 à 3
PERIGNY (94)	0 %	0	0 %	0	0 %	0
LE MESNIL-LE-ROI (78)	0 %	0	0 %	0	0 %	0

Pour en savoir plus, consultez la fiche « [Les pucerons en culture de fraisier sous abris](#) » du CTIFL qui présente, entre autre, les principaux prédateurs et parasitoïdes de pucerons disponibles commercialement, introduits seuls ou en mélange en culture de fraisier, ou pouvant être rencontrés naturellement sur les plantes (coccinelles, syrphes...).

A RETENIR

Risque : le risque est faible à modéré, les infestations ont connu un pic la semaine dernière.

Seuil indicatif de risque : 5 individus pour 10 feuilles.



Des produits de biocontrôle existent.

• Thrips



Ces deux dernières semaines, les infestations de thrips ont diminué et sont même nulles cette semaine (voir tableau ci-dessous).

	Thrips observés					
	S36		S37		S38	
	% de pieds touchés	Nombre moyen d'individus par pied	% de pieds touchés	Nombre moyen d'individus par pied	% de pieds touchés	Nombre moyen d'individus par pied
VILLEROY (77)	0 %	0	0 %	0	0 %	0
LA HOUSSAYE EN BRIE (77)	40 %	1 à 3	10 %	1 à 3	0 %	0
PERIGNY (94)	0 %	0	0 %	0	0 %	0
LE MESNIL-LE-ROI (78)	0 %	0	0 %	0	0 %	0

Pour avoir des informations sur ce ravageur, consultez le [BSV Maraichage 2023_04](#).

A RETENIR

Risque : le risque est faible. Faites des observations ou posez des panneaux de couleur, de préférence bleus, afin de déterminer la pression. Les conditions sous abri sont favorables au développement des populations.

Seuil indicatif de risque : 2 thrips par fleur.



Des produits de biocontrôle existent.

• Acarien



Les infestations d'acariens ont suivi la même dynamique que celle des pucerons ces dernières semaines, le site de Villeroy (77) a ponctuellement dépassé le seuil indicatif de risque (voir tableau ci-dessous).

	Acariens observés					
	S36		S37		S38	
	% de pieds touchés	Nombre moyen d'individus par pied	% de pieds touchés	Nombre moyen d'individus par pied	% de pieds touchés	Nombre moyen d'individus par pied
VILLEROY (77)	0 %	0	100 %	>10	15 %	1 à 3
LA HOUSSAYE EN BRIE (77)	5 %	1 à 3	80 %	4 à 10	0 %	0
PERIGNY (94)	0 %	0	0 %	0	0 %	0
LE MESNIL-LE-ROI (78)	0 %	0	0 %	0	0 %	0

Pour avoir des informations sur ce ravageur, consultez le [BSV Maraichage 2023_04](#).

A RETENIR

Risque : le risque est assez faible.

Seuil indicatif de risque : 5 formes mobiles par feuille



Des produits de biocontrôle existent.

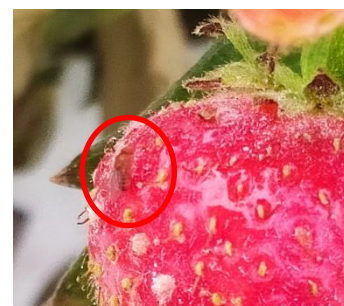
LE GROUPE ACARIEN / FRUITS ROUGES / ACHEI (organophosphorés) EST EXPOSE A UN RISQUE DE RESISTANCE.

• Drosophile, *Drosophila suzukii*



Ces deux dernières semaines, les captures de mâles augmentent encore (voir le tableau ci-dessous). Des dégâts sont également observés dans tous les sites suivis : à La Houssaye-en-Brie (77) sur 60 % des pieds, sur 1 à 2 % des pieds pour Périgny (94), 5 à 40 % pour le site du Mesnil-le -Roi (78) et 35 % pour le site de Villeroy (77). Sur certains sites, des femelles *Drosophila suzukii* ont de nouveau été observées en train de pondre cette semaine.

Pour avoir plus d'information sur la drosophile suzukii, consultez la fiche [drosophile suzukii](#)



Femelle drosophile sur fraise (FREDON Ile de France)

	Evolution des captures de drosophiles suzukii mâles									
	S29	S30	S31	S32	S33	S34	S35	S36	S37	S38
VILLEROY (77)	2	7	3	1		1	2	5	10	5
LA HOUSSAYE-EN-BRIE (77)	2	24	11	19	60	60	8	23	41	62
PERIGNY (94)	0	0	0	0	0	0	0			
LE MESNIL-LE-ROI (78)					0	0	0	2	2	2

METHODES PROPHYLACTIQUES :

Eviter les points d'eau stagnante, en maîtrisant l'irrigation.

Aérer les cultures en taillant le feuillage.

Eliminer l'ensemble des fruits non récoltés et les évacuer en dehors du site de production.

Récolter tous les deux jours pour limiter les dégâts.



Des produits de biocontrôle existent.

• Punaises

Des dégâts (fruits déformés) de punaises sont toujours observés à La Houssaye-en-Brie (77), cette semaine sur 25 % des pieds. Le site de Villeroy (77) présente également des dégâts sur 15 % des pieds cette semaine et 10 % la semaine dernière.

Pour avoir plus d'informations concernant ces ravageurs, consultez la fiche de [« LES PUNAISES EN CULTURE DE FRAISES : ELEMENTS DE RECONNAISSANCE »](#) de FREDON HAUTS-DE-FRANCE.



Dégâts de punaises (FREDON Ile de France)

A RETENIR

Surveillez l'évolution des populations et l'émergence de jeunes larves dans vos cultures afin de détecter les premiers individus, ou à défaut les premiers dégâts.

• Chenilles defoliatrices

La semaine dernière, quelques dégâts de chenilles defoliatrices ont été observés sur 10 % des pieds à La Houssaye-en-Brie (77). Cette semaine, aucune observation n'est signalée.

Soyez vigilants quant à l'évolution des populations, en visualisant précocement les larves et leurs dégâts.



METHODES ALTERNATIVES :



Des produits de biocontrôle à base de *Bacillus thuringiensis* spp. *kurstaki* existent.

MALADIES

• Oïdium



Ces quinze derniers jours, la maladie est observée à Villeroy (77) sur fruits avec 5 % de pieds touchés, mais aussi à La Houssaye-en-Brie (77), Périgny (94) et au Mesnil-le-Roi (78) sur 1 à 2 % des pieds.

A RETENIR

Le risque est modéré. La maladie est observée dans tous les sites suivis et les conditions sous-abri sont favorables à son développement. Avec la baisse des températures nocturnes, le risque de développement augmente.



Oïdium sur fruits (FREDON Ile de France)

METHODES PROPHYLACTIQUES :

Aérer les abris permet de limiter son développement

METHODES ALTERNATIVES :

Supprimer et détruire les feuilles et les fruits touchés permet de limiter la prolifération de la maladie dès les premières taches.



Des produits de biocontrôle existent.

SALADE

5 PARCELLES OBSERVEES DANS LE RESEAU

STADES

6 feuilles à récolte.

RAVAGEURS

• Pucerons, *Nasonovia ribisnigri*



Cette semaine, des pucerons ont été observés uniquement à Torfou (91) sur 45 % des plants avec 4 à 10 individus par pied, le seuil indicatif de risque est donc atteint. Cependant, des coccinelles adultes et des larves de syrpe sont observées sur ce même site. C'était également le seul site touché il y a deux semaines.

A RETENIR

Risque : le risque est assez faible, un site dépasse le seuil indicatif de risque mais les conditions météorologiques à venir seront moins favorables à leur développement, et des auxiliaires sont observés.

Seuil indicatif de risque : 20 % des pieds avec au moins 1 aptère.



Des produits de biocontrôle existent.



LE GROUPE PUCERON DE LA LAITUE / PYRETHRINOIDE DE SYNTHESE OU CARBAMATES EST EXPOSE A UN RISQUE DE RESISTANCE.

• Chenille défoliatrice



Des chenilles défoliatrices, morsures ou déjections ont été observées cette semaine à Torfou (91) sur 5 % des pieds, tout comme il y a deux semaines. Pas d'observation sur les autres sites.

Leur présence peut être détectée par les morsures et les déjections.

A RETENIR

Risque : le risque est faible, une parcelle sur cinq dépasse le seuil indicatif de risque. Surveillez vos parcelles.

Seuil indicatif de risque : le seuil indicatif de risque est atteint dès l'apparition des premiers dégâts.

METHODES PROPHYLACTIQUES :



Des produits de biocontrôle existent.

• Mildiou, *Bremia lactucae*



Des symptômes de mildiou sec, non sporulant, ont été observés cette semaine à La Houssaye-en-Brie (77) sur 30 % des pieds.

A RETENIR

Risque : le risque est faible pour le moment.



Des produits de biocontrôle existent.



Le groupe *Bremia lactucae* sur laitue / Phénylamides (PA) est exposé à un risque de résistance.

CAROTTE

5 PARCELLES OBSERVEES DANS LE RESEAU

STADES

Grossissement du tubercule à récolte

RAVAGEURS

• Mouche de la carotte, *Psila rosae*



Ces quinze derniers jours, les captures ont encore fortement diminué (voir tableau ci-dessous).

Pour plus d'informations sur le ravageur, consulter l'article concernant [« la Protection intégrée des cultures de carotte contre les mouches-Agroécologie en cultures légumière »](#) du CTIFL.

	Nombre moyen de mouche de la carotte capturé par piège / semaine											
	S27	S28	S29	S30	S31	S32	S33	S34	S35	S36	S37	S38
91-Torfou	3,5	0,5	4,5	4	1	2.5	0,5	3,5	3,5	1,5	1,5	0
94-Périgny	6	0	0	0	0	0	5	0	0	0	0	0
77-La Houssaye en Brie	1	0	13	8	4	0,5	0	0	0,5	1	0	0
95-Cergy	0	0	0	0	0	14	0	0	0		0	0
78-Le Mesnil le Roi	0	0	0	0	0	0	2	4	0	0	0	0

A RETENIR

Risque : le risque reste très faible, les captures sont quasi-nulles ces quinze derniers jours.

Seuil indicatif de risque : 2 mouches par piège et par semaine.

CHOU

4 PARCELLES OBSERVEES DANS LE RESEAU

STADES

Début à mi-pommaison

RAVAGEURS

- Altise, *Phyllotreta spp*



Les infestations d'altises sont toujours hétérogènes entre les sites, deux d'entre eux : Torfou (91) et La Houssaye-en-Brie (77) dépassent le seuil une fois au cours des deux dernières semaines (voir tableau ci-dessous).



Altises sur chou (FREDON Ile de France)

	Nombre moyen d'altises par pied								
	S30	S31	S32	S33	S34	S35	S36	S37	S38
91-TORFOU	1 à 30	1 à 30	1 à 30	1 à 30	1 à 30	< 1	< 1	> 1	0
77-LA HOUSSAYE EN BRIE	1 à 30	1 à 30	1 à 30	1 à 30	< 1	< 1	0	< 1	> 1
94-PERIGNY	0	0	0	< 1	0	0		0	0
78-LE MESNIL-LE-ROI	1 à 30	0	0	0	0	0	0		0

A RETENIR

Risque :

Pour les parcelles ayant atteint le stade 6 feuilles, le risque est nul.

Pour les parcelles n'ayant pas atteint les stade 6 feuilles, le risque est assez faible.

Seuil indicatif de risque : 1 altise par plante jusqu'au stade 6 feuilles.

METHODES PROPHYLACTIQUES :

Pose d'un filet anti-insectes pendant le stade sensible.

• Mouche du chou, *Delia radicum*



Ces deux dernières semaines, aucun œuf n'a été observé dans les pièges (voir tableau ci-dessous).

	Nombre moyen d'œuf par feutrine												
	S26	S27	S28	S29	S30	S31	S32	S33	S34	S35	S36	S37	S38
91-TORFOU	0	0	0	0	0	0	0	0	0	0	3	0	0
77-LA HOUSSAYE EN BRIE	0	0	0		3,3	4,4	0,2	0	0	2,3	1,1	0	0
94-PERIGNY		0	0	0	0	0	0	0	0	0		0	0
78-LE MESNIL-LE-ROI	0	0	0		0	0	0	0	0	0	0	0	0

Pour avoir plus d'informations sur le cycle de ce ravageur, consultez le [BSV maraichage 2023_06](#) du 17 mai 2023.

A RETENIR

Risque : faible, les dernières pontes remontent à 3 semaines.

Seuil indicatif de risque : 2 œufs / piège/semaine.

METHODES PROPHYLACTIQUES :

Consultez le [BSV Maraichage 2023_19](#).



Des produits de biocontrôle existent à base de préparation bactérienne ou de substances naturelles.

• Aleurode



Cette semaine, des aleurodes ont été observés à Torfou (91) et La Houssaye-en-Brie (77) sur respectivement 25 et 5% des pieds avec moins de 10 individus par pied.

Pour avoir plus d'information sur ce ravageur, consultez le [BSV maraichage 2023_08](#).



Aleurodes sur chou (FREDON Ile de France)

	Aleurodes observés					
	S36		S37		S38	
	% de pieds touchés	Nombre moyen d'individus par pied	% de pieds touchés	Nombre moyen d'individus par pied	% de pieds touchés	Nombre moyen d'individus par pied
TORFOU (91)	25 %	< 10	0 %	0	70 %	< 10
LA HOUSSAYE EN BRIE (77)	5 %	< 10	0 %	0	35 %	< 10
PERIGNY (94)	0 %	0	0 %	0	0 %	0
LE MESNIL-LE-ROI (78)	0 %	0			5 %	< 10

A RETENIR

Risque : le risque est assez faible, aucun site n'atteint le seuil indicatif de risque.

Seuil indicatif de risque : de 10 % des pieds avec plus de 10 aleurodes.

• Puceron vert



Cette semaine, des pucerons verts ont de nouveau été observés à La Houssaye-en-Brie (77) avec 1 à 30 individus sur 10 % des plantes, ainsi qu'à Torfou (91) avec 1 à 30 individus sur 5 % des plantes.



Pucerons verts sur chou (FREDON Ile de France)

A RETENIR

Risque : le risque est faible à modéré. Aucune parcelle ne dépasse le seuil indicatif de risque, les conditions météo ne sont que moyennement favorables.

Seuil : 30 pucerons par feuilles.

METHODES PROPHYLACTIQUES



Des produits de biocontrôle existent.

• Puceron cendré, *Brevicoryne brassicae*



Les pucerons cendrés sont observés à La Houssaye-en-Brie (77) sur 15 % des pieds cette semaine.



Pucerons cendrés sur chou (FREDON Ile de France)

A RETENIR

Risque : le risque est faible à modéré. Une seule parcelle dépasse le seuil indicatif de risque et aucun auxiliaire n'est observé sur cette culture, mais et les conditions météorologiques actuelles sont assez peu propices à leur développement.

Seuil indicatif de risque : 10 % de pieds touchés.

METHODES PROPHYLACTIQUES



Des produits de biocontrôle existent.

- Piérides, *Pieris brassicae* et *Pieris rapae*



Des chenilles de la piéride du chou ont été observées cette semaine à Torfou (91) et la Houssaye-en-Brie (77) sur respectivement 25 % des pieds. De plus, des adultes sont observés en vol sur les sites de Torfou (91) et du Mesnil-le-Roi (78).



Chenilles de la piéride du chou

A RETENIR

Risque : modéré. 2 sites atteignent le seuil. Réalisez des observations dans vos parcelles sur les faces inférieures des feuilles et les jeunes feuilles du centre à la recherche de chenilles.

Seuil indicatif de risque : dès l'apparition des premières chenilles.

METHODES PROPHYLACTIQUES



Des produits de biocontrôle existent.

- Noctuelle gamma et chenilles défoliatrices



Les dégâts occasionnés par la noctuelle gamma sont semblables à ceux provoqués par la piéride du chou et la piéride de la rave, à savoir des défoliations grossières du limbe.

Cette semaine, on observe des chenilles ou dégâts sur 5 % des pieds au Mesnil-le-Roi (78) et 10 % des pieds à la Houssaye-en-Brie (77).



Noctuelle gamma adulte (FREDON Ile de France)

A RETENIR

Risque : modéré, 2 sites sont touchés.

Seuil indicatif de risque : dès l'apparition des premiers dégâts.

METHODES PROPHYLACTIQUES



Des produits de biocontrôle existent.

STADES

8 feuilles à récolte

RAVAGEURS

• **Thrips – *Trips tabaci***



Les infestations de thrips ont fortement augmenté au cours des deux dernières semaines, deux sites dépassent le seuil indicatif de risque cette semaine (voir le tableau ci-dessous). De plus, aucun auxiliaire n'est observé.

	Thrips					
	S 36		S 37		S 38	
	% de pieds touchés	Nombre moyen d'individus par pied	% de pieds touchés	Nombre moyen d'individus par pied	% de pieds touchés	Nombre moyen d'individus par pied
91-TORFOU	35 %	0,55	20 %	1	100 %	4,8
95-CERGY	0 %	0	0 %	0	0 %	0
77- LA HOUSSAYE-EN-BRIE	0 %	0	0 %	0	65 %	2 à 3

A RETENIR

Risque : le risque est assez élevé, 2 parcelles dépassent le seuil indicatif de risque et les auxiliaires sont absents.

Seuil indicatif de risque : 50 % de plantes avec au moins 1 thrips

METHODES PROPHYLACTIQUES

Consultez le [BSV Maraichage 2023_19](#).



Des produits de biocontrôle existent.

• **Mineuse du poireau, *Phytomyza gymnostoma***



Cette semaine, des piqûres de pontes ont encore été observées à Torfou (91) sur les pots pièges de ciboulette avec en moyenne 0,33 piqûre par pot. La semaine dernière, on en comptait en moyenne 0,67 pour le site de La Houssaye-en-Brie (77).



Piqûres de nutrition de *Phytomyza gymnostoma* (FREDON Ile de France)

Pour avoir des informations sur le cycle et les dégâts occasionnés par ce ravageur, consultez le [BSV maraichage 2023_18](#).

A RETENIR

Risque : le risque est important puisque les premières piqûres sont observées depuis quelques semaines. L'activité de nutrition est nécessaire et précède de peu la ponte. La présence de piqûres de nutrition indique la présence effective de la mouche ce qui constitue un risque pour la culture.

MALADIES

- **Mildiou, *Phytophthora porri***



Ces deux dernières semaines, aucun symptôme n'a été observé.

A RETENIR

Risque : le risque est faible à modéré. En effet, malgré l'absence d'observation, les conditions météorologiques de cette semaine sont propices à son apparition.

Seuil indicatif de risque : dès l'apparition des premiers symptômes ou lorsque les conditions météorologiques sont favorables à son développement.

METHODES ALTERNATIVES :



Des produits de biocontrôle existent.

- **Rouille, *Puccinia porri***



Ces deux dernières semaines, aucun symptôme n'a été observé.

A RETENIR

Risque : le risque est faible.

Seuil indicatif de risque : dès l'apparition des premières pustules

METHODES ALTERNATIVES :



Des produits de biocontrôle existent.

La surveillance du territoire pour la culture du cresson de fontaine est réalisée sur 5 sites, tous situés dans l'Essonne : Méréville, Saint-Hilaire, D'Huisson-Longueville, Maisse et Moigny-sur-Ecole (voir carte ci-contre).



• CHIRONOMES



L'insecte de petite taille (de 2 à 10 mm) ressemble à un moustique ayant des antennes plumeuses pour les mâles mais ne piquant pas. La femelle est plus petite, plus claire, avec des antennes plumeuses visibles uniquement à la loupe binoculaire. Ils volent en groupe, en formant des nuées au-dessus ou près de l'eau. La femelle pond en volant au ras de l'eau. Ces insectes pondent préférentiellement dans les eaux courantes (rivières, ruisseaux, canaux). Les pontes sont des rubans gélatineux, translucides jaunâtres ou légèrement orangés de centaines d'œufs. Ces rubans sont collés à la berge ou en périphérie d'un objet flottant ou émergeant de l'eau.



Larve de chironome (FREDON Ile de France)

Il n'y a pas de nuisance directe de ce ravageur mais une dépréciation des bottes et la peur du consommateur les confondant avec la douve. Leur présence importante peut également induire une augmentation du nombre de lavages avant la vente.

Cette semaine, quelques faibles nuées d'adultes étaient observables au-dessus de certains bassins à Moigny-sur-Ecole, D'Huisson-Longueville, Méréville et Saint-Hilaire. Des larves ont également été observées sur l'un des 5 sites du réseau (voir tableau ci-dessous).

Note de	Nombre de larves de chironomes			
	S 38			
	0	1	2	3
MOIGNY S/ECOLE	90%	10%	0%	0%
MAISSE	100%	0%	0%	0%
D'HUISSON-LONGUEVILLE	100%	0%	0%	0%
ST HILAIRE	100%	0%	0%	0%
MEREVILLE	100%	0%	0%	0%

Note de : 0 : aucune larve
 1 : entre 1 et 3 larves par pied
 2 : entre 4 et 8 larves par pied
 3 : plus de 8 larves par pied

A RETENIR

Risque : faible pour le moment, aucun site ne dépasse le seuil indicatif de risque et les adultes sont très peu actifs.

Seuil indicatif de risque : 20 % de pieds touchés avec au moins une larve.

• PUCERONS



Sur cresson, on trouve principalement *Myzus persicae* ou puceron vert, mais aussi en moindre fréquence des pucerons noirs comme *Aphis fabae* et des pucerons cendrés comme *Brevicoryne brassicae*.

Le principal dégât est la crispation des feuilles et des tiges, entraînant une dépréciation du cresson à la vente. Ils peuvent être vecteurs de maladies comme le virus de la mosaïque.

La transmission du virus peut se faire même avec de faibles populations de pucerons, si leur présence perdure dans le temps.



Pucerons verts sur cresson (Fredon Ile de France)

Cette semaine, des pucerons ont été observés sur un deux sites, à Maise et St-Hilaire avec un bassin touché pour chacun des sites (voir tableau ci-dessous).

	% des pieds infestés avec des pucerons	Nombre moyen par pieds
MOIGNY S/ECOLE	0 %	0
MAISSE	5 %	1
D'HUISON-LONGUEVILLE	0 %	0
SAINT-HILAIRE	15 %	1
MEREVILLE	0 %	0

A RETENIR

Risque : faible à modéré pour le moment, deux bassins sont touchés cette semaine. A surveiller.

• CHRYSOMELE DU CRESSON, *Phaedon cochleariae*



La chrysomèle est un coléoptère arrondi de couleur métallique bleuâtre ou violet sur le dessus, noir sous le dessus. Les élytres sont finement ponctués de lignes, ayant une fossette près de leur bord externe, et une petite callosité à leur base. Les antennes sont rouges à la base. Les larves émergentes se nourrissent de la sève et dégradent les feuilles, rendant le cresson impropre à la vente. En cas de forte pullulation, les dégâts sont non négligeables.

Depuis le mois d'août, d'importants dégâts (destruction de pieds en ronds) sont observés dans de certains bassins, en particulier en conduite Bio. Cette semaine, des adultes ont été observés dans les bassins de Moigny-sur-Ecole et de Saint-Hilaire. On observe également à Moigny-sur-Ecole des œufs et des larves sur 20 % des pieds, et à St-Hilaire, des œufs sur 15 % des pieds et des larves sur 5 % des pieds.



Dégâts dus à la chrysomèle du cresson (FREDON Ile de France)

A RETENIR

Risque : faible à important selon les cressonnières. Il est primordial de réaliser des observations dans vos bassins afin d'évaluer le risque par bassin.

METHODES ALTERNATIVES :

La lutte peut se faire par élévation du niveau de l'eau et écumage des insectes.

• MOUCHE DU CRESSON, *Hydrellia Nasturtii* et *Hydrellia* sp



L'adulte pond les œufs sur les tiges du cresson lors de périodes chaudes. La larve creuse la tige, la rendant plus fragile à la cassure et favorisant un port couché du cresson défavorable à la pousse. Les trous laissés par la larve permettent également à certaines maladies comme *Spongospora subteranea Nasturtii* de se développer.



Pupe de la mouche du cresson (FREDON Ile de France)

Cette semaine, des pupes de la mouche du cresson ont été observées à Maise, Moigny-sur-Ecole et D'Huison-Longueville sur 5 % des pieds. Un seul bassin sur les 4 observés étaient concerné dans chacun des cas.

A RETENIR

Risque : assez faible pour le moment.

MALADIE

• MALADIE DE LA RACINE CROCHUE, *Spongospora subteranea nasturtii*



Dans la région, la maladie de la racine crochue ne pose pas de problème de nutrition mais peut provoquer ponctuellement la maladie de la tache jaune par temps frais lorsque les voiles d'hivernage ne sont pas posés ou mal installés. En général, les symptômes apparaissent soit en tête ou en pieds de bassin ou encore le long des bordures, à l'endroit où le voile d'hivernage est absent. La maladie de la tache jaune, le WYSV ou watercress yellow spot virus est introduit dans le végétal par le protozoaire responsable de la maladie des racines crochues. Les symptômes s'expriment en général l'hiver lorsque la croissance du végétal est faible et que la concurrence du virus pour les assimilés est la plus forte.

METHODES ALTERNATIVES :

Mise en place de voiles d'hivernage



La liste des produits phytosanitaires de biocontrôle est consultable dans la note de service sous <https://ecophytopic.fr/protger/liste-des-produits-de-biocontrole>

Enfin, les substances de base sont référencées par l'ITAB à cette adresse : <http://substances.itab.asso.fr/fiches-filieres>



Des outils et informations sont disponibles sur le site Internet du réseau R4P (Réseau de Réflexion et de Recherche sur la Résistance aux Pesticides) de l'INRA : <https://www.r4p-inra.fr/fr/home/>

- **Observations** : FREDON Ile de France, Chambre d'Agriculture de Région Île de France.
- **Rédaction** : FREDON Ile de France – Romane NOGARO, Région Île de France, SRAL.