



N° 25
31/10/23

Le Bulletin de Santé du Végétal est édité sous la responsabilité de la Chambre d'Agriculture de Région Île de France sur la base d'observations réalisées par le réseau. Il est produit à partir d'observations ponctuelles. S'il donne une tendance de la situation sanitaire régionale, il ne peut se substituer à une observation personnelle dans sa parcelle.

Tout document utilisant les données contenues dans le bulletin de santé du végétal Île de France doit en mentionner la source en précisant le numéro et la date de parution du bulletin de santé du végétal.

Action pilotée par le ministère chargé de l'agriculture, avec l'appui financier de l'Office Français de la Biodiversité (O.F.B.), par les crédits issus de la redevance pour pollutions diffuses attribués au financement du plan Ecophyto.

Pour vous abonner faites votre demande à ecophyto@idf.chambagri.fr en spécifiant la filière.

A RETENIR (CTRL – CLIC POUR SUIVRE LE LIEN) :

CRESSON : les infestations de chironomes restent assez faibles, celles de chrysomèle diminuent, tout comme celles de pucerons même s'il existe un risque de virose sur certains bassins. On observe de nouveau des pupes de mouches du cresson.

PREVISIONS METEOROLOGIQUES

Station de Périgny (94) :

	mar. 31	mer. 1	jeu. 2	ven. 3	sam. 4	dim. 5	lun. 6
	0	3.1	7.2	1.5	18.2	3.9	2.4
	72 / 97	76 / 94	67 / 89	64 / 90	76 / 93	71 / 88	77 / 91
	8 / 15	10 / 13	8 / 13	7 / 12	8 / 13	10 / 13	9 / 12

Source : Sencrop, modèle METEOBLUE.

CRESSON

5 SITES OBSERVES DANS LE RESEAU

• CHIRONOMES



Les captures de chironomes sont en augmentation en moyenne mais très hétérogènes selon les cuvettes. En effet, à Méréville, une cuvette a permis de capturer 250 adultes environ, mais on en trouvait moins de 10 dans les autres cuvettes sur ce même site (voir le tableau ci-dessous). Cette semaine, on observe des nuées d'adultes assez actives au ras de la végétation.

	Nombre de chironomes capturés		
	S 40	S 42	S 44
MOIGNY S/ECOLE	0	9	4
MAISSE	1	1	0
D'HUISON-LONGUEVILLE	0	0	0
CHALO SAINT MARS	0	6	2
MEREVILLE	14	8	67

Les larves de chironomes sont observées dans un seul bassin lors des relevés de cette semaine, à Moigny-sur-Ecole. La pression est en diminution par rapport à il y a quinze jours (voir tableau ci-dessous).

Pour avoir des informations sur ce ravageur, consultez le [BSV maraichage 2023 22](#).

Note de	Nombre de larves de chironomes											
	S 40				S 42				S 44			
	0	1	2	3	0	1	2	3	0	1	2	3
MOIGNY S/ECOLE	95%	5%	0%	0%	60%	40%	0%	0%	80%	20%	0%	0%
MAISSE	100%	0%	0%	0%	100%	0%	0%	0%	100%	0%	0%	0%
D'HUISON-LONGUEVILLE	100%	0%	0%	0%	95%	5%	0%	0%	100%	0%	0%	0%
CHALO SAINT MARS	100%	0%	0%	0%	95%	5%	0%	0%	100%	0%	0%	0%
MEREVILLE	95%	5%	0%	0%	100%	0%	0%	0%	100%	0%	0%	0%

Note de : 0 : aucune larve
 1 : entre 1 et 3 larves par pied
 2 : entre 4 et 8 larves par pied
 3 : plus de 8 larves par pied

A RETENIR

Risque : assez faible. Un site dépasse le seuil indicatif de risque, les autres sites ne sont pas touchés. Malgré les nuées observées, le nombre d'adultes capturés reste assez faible.

Seuil indicatif de risque : 20 % de pieds touchés avec au moins une larve.

• PUCERONS



Cette semaine, 2 sites présentent des infestations de pucerons contre 3 il y a deux semaines. Pour ces sites, on a donc bien une infestation de plus de 10 jours et donc un risque de virose (voir le tableau ci-dessous).

	% des pieds infestés par les pucerons	Nombre moyen de pucerons par pieds
Moigny s/Ecole	0%	0,00
Maisse	5%	0,50
D'Huisson-Longueville	0%	0,00
Chalo Saint Mars	10%	2,25
Méréville	0%	0,00

Pour avoir des informations sur ce ravageur, consultez le [BSV maraichage 2023 22](#).

A RETENIR

Risque : faible à important selon les cressonnières et les bassins.

Les conditions météorologiques agitées et assez fraîches devraient limiter leur prolifération. Toutefois même une faible présence de pucerons sur la culture pendant plus de 10 jours induit un risque de virose.

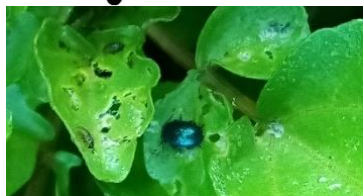
Il est primordial de réaliser des observations dans vos bassins afin d'évaluer le risque par bassin. Prenez en compte les auxiliaires qui peuvent être présents dans vos bassins comme par exemple les coccinelles, syrphes, anthocorides

• CHRYSOMELE DU CRESSON, *Phaedon cochleariae*

RISQUE FAIBLE RISQUE FORT



Cette semaine des adultes ont été observés à D'Huison-Longueville dans un bassin, comme il y a quinze jours. En revanche, il n'y a pas eu de nouvelles observations à Chalo-St-Mars et Moigny-sur-Ecole. Cependant, des dégâts sont toujours observés à Moigny-sur-Ecole et à Chalo-Saint-Mars.



Chrysomèle du cresson (FREDON Ile de France)

Pour avoir des informations sur ce ravageur, consultez le [BSV maraichage 2023_22](#).

A RETENIR

Risque : faible à modéré selon les cressonnières. Il est primordial de réaliser des observations dans vos bassins afin d'évaluer le risque par bassin d'autant plus si vos bassins n'ont pas de bordures bétonnées. Avant la mise en place des voiles, dans les bassins infestés, écumer les insectes présents pour ne pas les « enfermer » dans les bassins. Les conditions météorologiques à venir devraient limiter leur propagation.

METHODES ALTERNATIVES :

La lutte peut se faire par élévation du niveau de l'eau et écumage des insectes.

• MOUCHE DU CRESSON, *Hydrellia Nasturtii* et *Hydrellia sp*

RISQUE FAIBLE RISQUE FORT



Cette semaine, on observe des pupes dans trois cressonnières (voir tableau ci-dessous).

Pour avoir des informations sur ce ravageur, consultez le [BSV maraichage 2023_22](#).

	% des pieds infestés par les mouches	Nombre moyen de pupes par pied
Moigny s/Ecole	5%	0,05
Maisse	10%	0,10
D'Huison-Longueville	5%	0,05
Chalo Saint Mars	0%	0,00
Méréville	0%	0,00



Pupe de la mouche du cresson (FREDON Ile de France)

A RETENIR

Risque : assez faible pour le moment.



La liste des produits phytosanitaires de biocontrôle est consultable dans la note de service sous <https://ecophytopic.fr/protéger/liste-des-produits-de-biocontrôle>

Enfin, les substances de base sont référencées par l'ITAB à cette adresse :

<http://substances.itab.asso.fr/fiches-filieres>



Des outils et informations sont disponibles sur le site Internet du réseau R4P (Réseau de Réflexion et de Recherche sur la Résistance aux Pesticides) de l'INRA : <https://www.r4p-inra.fr/fr/home/>

- **Observations** : FREDON Ile de France, Chambre d'Agriculture de Région Île de France.
- **Rédaction** : FREDON Ile de France – Romane NOGARO
- **Comité de relecture** : Chambre d'Agriculture de Région Île de France, SRAL.