



N° 09  
13/06/24

Le Bulletin de Santé du Végétal est édité sous la responsabilité de la Chambre d'Agriculture de Région Île de France sur la base d'observations réalisées par le réseau. Il est produit à partir d'observations ponctuelles. S'il donne une tendance de la situation sanitaire régionale, il ne peut se substituer à une observation personnelle dans sa parcelle.

Tout document utilisant les données contenues dans le bulletin de santé du végétal Île de France doit en mentionner la source en précisant le numéro et la date de parution du bulletin de santé du végétal.

Action pilotée par le ministère chargé de l'agriculture, avec l'appui financier de l'Office Français de la Biodiversité (O.F.B.), par les crédits issus de la redevance pour pollutions diffuses attribués au financement du plan Ecophyto.

Pour vous abonner faites votre demande à [ecophyto@idf.chambagri.fr](mailto:ecophyto@idf.chambagri.fr) en spécifiant la filière.

## A RETENIR (CTRL – CLIC POUR SUIVRE LE LIEN) :

**POMME DE TERRE** : quelques pucerons et doryphores observés mais le risque reste faible. Risque mildiou en baisse.

**OIGNON** : le risque mildiou important pour les oignons bulbilles pour toute la région et assez faible pour les oignons semis selon les postes météorologiques.

**FRAISE** : quelques captures de drosophiles, présence de quelques pucerons et acariens. De l'oïdium et du botrytis sont également observés.

**SALADE** : des dégâts d'oiseaux et lièvres peuvent être très importants selon les sites. Des chenilles défoliatrices et des pucerons s'observent tout comme les limaces et leurs dégâts.

**TOMATE** : présence de mildiou dans certains abris. Présence de noctuelles défoliatrices, de quelques pucerons et acariens.

**CHOU** : présence d'altises et de chenilles de la teigne des crucifères. Quelques taches de mycosphaerella sont observées.

## PREVISIONS METEOROLOGIQUES

### Station de Périgny (94) :

|  | mer.<br>12 | jeu.<br>13 | ven.<br>14 | sam.<br>15 | dim.<br>16 | lun.<br>17 | mar.<br>18 |
|--|------------|------------|------------|------------|------------|------------|------------|
|  |            |            |            |            |            |            |            |
|  | 0          | 0          | 7.1        | 0          | 9.7        | 3          | 4.6        |
|  | 48 / 96    | 39 / 79    | 55 / 79    | 49 / 76    | 71 / 95    | 70 / 96    | 60 / 100   |
|  | 7 / 18     | 11 / 20    | 14 / 20    | 13 / 18    | 13 / 17    | 15 / 20    | 16 / 23    |

Source : Sencrop, modèle METEOBLUE.

### STADES

Levée à recouvrement du rang.

### MALADIES

#### MILDIOU



Les risques de contaminations ont été nuls pour la plupart des stations depuis mercredi dernier, mais le seuil indicatif de risque a tout de même été atteint le 5 juin à Bonnières y compris pour les variétés résistantes. **A ce jour, seule cette station atteint encore le seuil indicatif de risque pour toutes les variétés.**

Les premiers symptômes ont été observés en parcelle, à Torfou (91) avec un pied contaminé sur un organe observé, et à Méréville (91) avec de nombreux pieds atteints au niveau des feuilles et parfois des tiges.



Mildiou sporulant sur feuille (FREDON Ile de France)

Les réserves de spores sont faibles pour tous les postes météorologiques.

#### Situation au 11 juin à 9h.

| Stations météorologiques  | Jours où le seuil indicatif de risque a été atteint |                       |                    | Réserves de spores au 11/06 | seuil indicatif de risque atteint au 11/06/2024 à 9h |                       |                    | Pluies depuis le 04/06 |
|---------------------------|---|-----------------------|--------------------|-----------------------------|--|-----------------------|--------------------|------------------------|
|                           | variété sensible                                    | variété intermédiaire | variété résistante |                             | Variété sensible                                     | Variété intermédiaire | Variété résistante |                        |
| 91-Gironville sur Essonne | 04-juin   | 04-juin               | 04-juin            | faible                      | non  | non                   | non                | 4,7                    |
| 77-Chailly en Brie        |   |                       |                    | faible                      | non  | non                   | non                | 1,3                    |
| 77-Aufferville            | 04-juin   |                       |                    | faible                      | non  | non                   | non                | 2,7                    |
| 78-Boissy sans avoir      | 04-juin   |                       |                    | faible                      | non  | non                   | non                | 1,3                    |
| 78-Bonnieres              | du 4 au 5 juin                                      | du 4 au 5 juin        | du 4 au 5 juin     | faible                      | oui  | oui                   | oui                | 11                     |
| 95-Vemars                 |   |                       |                    | faible                      | non  | non                   | non                | 2                      |
| 95-Rouvres                |   |                       |                    | faible                      | non  | non                   | non                | 4,6                    |

*Attention, le risque indiqué dans le tableau ci-dessus n'est valable que pour les stations citées et ne peut prétendre indiquer le risque en tout lieu de la région, à plus forte raison en période d'orages avec des pluviométries très hétérogènes. De même, il ne prend pas en compte l'irrigation, il n'est valable que pour des parcelles non irriguées.*

### A RETENIR

#### Risque :

Le risque à ce jour est faible à modéré selon les secteurs.

Le risque est modéré autour de Bonnières (78), quelle que soit la sensibilité variétale, en raison des poids de contamination élevés mais des réserves de spores faibles.

Pour les autres secteurs, le risque est faible voire nul car les réserves de spores sont faibles.

Les prévisions météo annoncent encore des pluies certains jours de la semaine à venir, ce qui ne devrait pas suffire à augmenter le risque.

**Stade de sensibilité :** dès la levée.

Pour que le seuil indicatif de risque soit atteint, il faut que :

- le potentiel de sporulation soit atteint :

**Moyen** pour les variétés sensibles,

**Élevé** pour les variétés sensibles et intermédiaires,

**Très élevé** pour les variétés sensibles, intermédiaires et résistantes,

- et que les conditions météorologiques soient favorables à la libération de spores, à savoir une hygrométrie supérieure à 87 %, associée à des températures de 21°C durant 6h consécutives ou supérieures à 15°C pendant 8 heures.

- si du mildiou est observé à proximité de la parcelle, le risque démarre immédiatement.

Pour plus d'informations, consultez la fiche "[modèle Mileos, mildiou de la pomme de terre](#)". Elle décrit entre autres le cycle biologique du mildiou ainsi que l'interprétation du tableau des risques mildiou du BSV.

## METHODES ALTERNATIVES :



Des produits de biocontrôle existent.

### • PUCERONS



Les infestations sont en légère baisse (voir tableau ci-dessous). Cette semaine, des coccinelles ont été observées sur deux parcelles.

|                           | % de folioles avec pucerons |            |            |            | Auxiliaires |
|---------------------------|-----------------------------|------------|------------|------------|-------------|
|                           | Semaine 21                  | Semaine 22 | Semaine 23 | Semaine 24 |             |
| 91-GIRONVILLE-SUR-ESSONNE | 2,5 %                       | 0 %        |            | 0 %        | Absence     |
| 91-MEREVILLE              | 2,5 %                       | 2,5 %      | 1 à 10 %   | 1 à 10 %   | Absence     |
| 91-TORFOU                 | 0 %                         | 5 %        | 1 à 10 %   | 1 à 10 %   | Coccinelles |
| 77-CHARTRONGES            |                             |            | 0 %        | 0 %        | Absence     |
| 77-SAINT-SOUPPLETS        | 2,5 %                       | 0 %        | 0 %        |            |             |
| 77-LA HOUSSAYE-EN-BRIE    |                             |            |            | 0 %        | Absence     |
| 77-PUISIEUX               | 0 %                         | 0 %        | 1 à 10 %   | 0 %        | Coccinelles |
| 95-VILLERON               |                             | 0 %        | 11 à 30 %  | 0 %        | Absence     |

Rappel de la méthode de notation :

La notation se fait sur une foliole qui touche la foliole de l'extrémité sur 40 pieds différents pris au hasard en diagonale de la parcelle.



### A RETENIR

**Risque :** faible pour le moment. Les conditions météorologiques actuelles limitent leur prolifération.

**Stade de sensibilité :** dès la levée.

**Seuil indicatif de risque :** 20 folioles porteuses de pucerons aptères sur 40 folioles observées soit 50% des folioles notées.

### • DORYPHORE



Cette semaine, seuls quelques adultes ont été observés à Torfou (91). Il est important de surveiller vos parcelles, notamment si celles-ci se situent à proximité de tas de déchets non gérés ou de parcelles où les repousses sont toujours présentes.

Pour avoir plus d'information sur le cycle de développement des doryphores et leur reconnaissance, vous pouvez consulter [BSV grandes cultures n°17 du 29 mai 2024](#).

## A RETENIR

**Risque** : faible. Surveillez les parcelles situées à proximité de tas de déchets non gérés ou de parcelles présentant toujours des repousses de pommes de terre.

**Stade de sensibilité** : dès la levée.

**Seuil indicatif de risque** : 2 foyers pour 1000 m<sup>2</sup> observés dans la parcelle (1 foyer = 1 ou 2 plantes avec au moins 20 larves au total).

## OIGNON

2 PARCELLES OBSERVEES DANS LE RESEAU

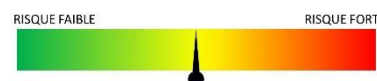
### STADES

Pour les oignons semis : crochet à 1 feuille

Pour les oignons bulbilles : 4 feuilles

### MALADIES

- MILДИОУ, *Peronospora destructor***



**Cette semaine, aucun symptôme n'a été observé dans le réseau de surveillance.**

D'après le modèle Miloni de la DGAL, aucune nouvelle contamination n'a eu lieu depuis la semaine dernière. La sortie des taches liées aux dernières contaminations approche pour les différentes stations.

|                        | Données du modèle au 11/06/2024    |            |                | Date prévue de sortie de taches | Risque mildiou    |               |
|------------------------|------------------------------------|------------|----------------|---------------------------------|-------------------|---------------|
|                        | Dates des dernières contaminations | Génération | % d'incubation |                                 | Oignons bulbilles | oignons semis |
| Boissy-sans-Avoir - 78 | 01-juin                            | 3          | 92%            | 14-juin                         | oui               | oui           |
|                        | 30-mai                             |            |                | 14-juin                         |                   |               |
| Lumigny - 77           | 02-juin                            | 2          | 92%            | 15-juin                         | oui               | non           |
|                        | 31-mai                             |            |                | 14-juin                         |                   |               |
|                        | 30-mai                             |            |                | 13-juin                         |                   |               |
| Les Mureaux - 78       | aucune nouvelle contamination      | 2          |                |                                 | oui               | non           |
| Torfou - 91            | 02-juin                            | 3          | 98%            | 15-juin                         | oui               | oui           |
|                        | 30-mai                             |            |                | 12-juin                         |                   |               |
| Vémars -95             | 02-juin                            | 2          | 90%            | 15-juin                         | oui               | non           |

Les dates prévues de sorties de tache de mildiou sont données à titre indicatif (évolution en fonction des conditions météorologiques).

Pour plus d'information sur la modélisation, consultez la fiche "[Modèle MILONI: Mildiou de l'oignon](#)". Elle informe également des mesures prophylactiques à mettre en œuvre pour réduire les risques de contamination et de développement du mildiou.

## A RETENIR

**Risque** : à ce jour, le risque est important pour les oignons bulbilles quel que soit le secteur.

Pour les oignons semis, le risque est important sur le secteur de Boissy-sans-Avoir (78) et Torfou (91). Pour les autres secteurs, le risque semble faible voire nul. Il devrait devenir important à partir du 12 juin.

Les conditions météorologiques actuelles sont assez favorables au développement de la maladie.

Les parcelles en cuvettes, mal ventilées, avec des bordures boisées ou avec des risques de mouillères, sont propices au développement du mildiou. Elles doivent faire l'objet d'une surveillance accrue.

En présence de mildiou sporulant en parcelle, le risque est immédiat quelle que soit la génération.

**Stade de sensibilité** : dès le stade 2 feuilles.

**Seuil indicatif de risque** :

pour les oignons bulbilles, dès la 2ème génération.  
pour les semis, dès la 3ème génération.

## MESURES PROPHYLACTIQUES

- Maîtriser l'enherbement afin d'assurer une bonne aération de la culture
- Raisonner les apports d'azote afin d'éviter les excès qui fragilisent la plante par rapport à la maladie.
- Gérer les tas de déchets qui sont des sources potentielles de la maladie.
- Raisonner l'irrigation de façon à éviter une humidité prolongée sur le feuillage.

## METHODES ALTERNATIVES :



Des produits de biocontrôle existent.

### • BOTRYTIS SQUAMOSA



**Cette semaine, toujours aucun symptôme de botrytis observé dans les parcelles malgré les conditions météorologiques plutôt favorables à son développement.**

Les conditions favorables à son développement (Source CTIFL) :

- Infection favorisée par des périodes humides et fraîches (pluies, rosées, températures avoisinant les 18°C).
- Optimum de la germination autour de 14°C
- Optimum de la croissance mycélienne à 24°C.

### A RETENIR

**Risque** : faible. Les conditions météorologiques des prochains jours vont devenir moins propices à son développement.

## RAVAGEURS

### • THRIPS - *Thrips tabaci*



**Cette semaine à nouveau, aucun individu n'a été observé.**

Pour avoir plus d'information sur le cycle de développement des doryphores et leur reconnaissance, vous pouvez consulter [BSV grandes cultures n°17 du 29 mai 2024](#).

### A RETENIR

**Risque** : nul. Les conditions météorologiques des prochains jours pourraient permettre leur développement.

**Stade de sensibilité** : dès la levée.

**Seuil indicatif de risque** : 2 thrips par pied.

## STADES

Fraises hors-sols sous abri : fruits rouges à récolte

## RAVAGEUR

### • PUCERONS



Selon les sites et l'introduction des auxiliaires dans les abris, les infestations de pucerons restent pour le moment assez faibles avec au maximum, cette semaine, 20% des pieds ayant entre 1 et 3 pucerons par pied.

Des auxiliaires comme les coccinelles et les syrphes s'observent sur fraisiers à La Houssaye en Brie (77) et Villeroy (77), ils permettent de réguler les populations des ravageurs.



Larve de syrphé sur la face inférieure d'une feuille de fraisier (FREDON Ile de France)

|                         | Semaine 22               |                          | Semaine 23               |                           | Semaine 24               |                           |
|-------------------------|--------------------------|--------------------------|--------------------------|---------------------------|--------------------------|---------------------------|
|                         | % de pieds avec pucerons | % de pieds avec pucerons | % de pieds avec pucerons | Nb moyen individus / pied | % de pieds avec pucerons | Nb moyen individus / pied |
| 77 -LA HOUSSAYE-EN-BRIE | 5%                       | 1 à 3 individus          | 5%                       | 1 à 3 individus           | 0%                       | Absence                   |
| 77 -VILLEROY            | 0%                       | Absence                  | 0%                       | Absence                   | 15%                      | 1 à 3 individus           |
| 94-PÉRIGNY              | 0%                       | Absence                  | 0%                       | Absence                   | 0%                       | Absence                   |
| 95-CERGY                | 2%                       | 1 à 3 individus          | 0%                       | Absence                   | 15%                      | 1 à 3 individus           |
| 78-LE MESNIL-LE-ROI     | 35%                      | 1 à 3 individus          | 5%                       | 1 à 3 individus           | 20%                      | 1 à 3 individus           |

### A RETENIR

**Risque** : le risque est pour l'instant faible. Une surveillance régulière est conseillée afin de suivre l'apparition et l'évolution des populations, dès lors que les températures augmenteront à nouveau.

**Seuil indicatif de risque** : 5 individus pour 10 feuilles.



Des produits de biocontrôle existent.

## • THRIPS



Ces quinze derniers jours, quelques thrips ont été observés dans les fraisiers sans dépasser le seuil indicatif de risque. Quelques dégâts sur fruits ont été observés à La Houssaye-en-Brie (77).

|                         | Semaine 22         |                                  | Semaine 23         |                                  | Semaine 24         |                                  |
|-------------------------|--------------------|----------------------------------|--------------------|----------------------------------|--------------------|----------------------------------|
|                         | % de pieds touchés | Nombre moyen d'individu par pied | % de pieds touchés | Nombre moyen d'individu par pied | % de pieds touchés | Nombre moyen d'individu par pied |
| 77 -LA HOUSSAYE-EN-BRIE | 0%                 | 0                                | 5%                 | 1 à 3                            | 0%                 | 0                                |
| 77 -VILLEROY            | 0%                 | 0                                | 0%                 | 0                                | 0%                 | 0                                |
| 94-PÉRIGNY              | 0%                 | 0                                | 0%                 | 0                                | 0%                 | 0                                |
| 95-CERGY                | 0%                 | 0                                | 0%                 | 0                                | 5%                 | 1 à 3                            |
| 78-LE MESNIL-LE-ROI     | 0%                 | 0                                | 0%                 | 0                                | 5%                 | 1 à 3                            |

Pour avoir des informations sur les thrips, consultez le [BSV maraichage n°5 du 15 mai 2024](#)

### A RETENIR

**Risque :** le risque est pour l'instant faible. Faites des observations ou posez des panneaux de couleur, de préférence bleus, afin de déterminer la pression.

**Seuil indicatif de risque :** 2 thrips par fleur.



Des produits de biocontrôle existent.

## • PUNAISES, *Lygus sp.*



La semaine dernière, des punaises ont été observées à Cergy (95) et cette semaine, c'est au Mesnil-le-Roi (78) qu'elles sont présentes avec en moyenne entre 1 et 3 individus par pied.

Des dégâts sont également notés à La Houssaye-en-Brie (77) sur 20% des fruits.

Pour avoir de plus amples informations, consulter « [LES PUNAISES EN CULTURE DE FRAISES : ELEMENTS DE RECONNAISSANCE](#) » de FREDON Haut-de-France.



Dégâts de punaises (FREDON Ile de France)

### A RETENIR

Surveillez l'évolution des populations et l'émergence de jeunes larves dans vos cultures afin de détecter les premiers individus, ou à défaut les premiers dégâts.

## • ACARIENS



Des acariens ont été observés la semaine dernière à Cergy (95) ainsi qu'au Mesnil-le-Roi (78) sur 10% des pieds. Cette semaine, leur présence est toujours notée au Mesnil-le-Roi (78) sur 10% des pieds et ils sont observés à Villeroy (77) sur 5% des pieds (voir le tableau ci-dessous).

|                         | % de pieds touchés |            |            |
|-------------------------|--------------------|------------|------------|
|                         | Semaine 22         | Semaine 23 | Semaine 24 |
| 77 -LA HOUSSAYE-EN-BRIE | 5%                 | 0%         | 0%         |
| 77 -VILLEROY            | 0%                 | 0%         | 5%         |
| 94-PÉRIGNY              | 0%                 | 0%         | 0%         |
| 95-CERGY                | 30%                | 10%        | 0%         |
| 78-LE MESNIL-LE-ROI     | 20%                | 10%        | 10%        |

### A RETENIR

**Risque** : le risque est faible pour le moment. Les conditions météorologiques, notamment les températures, ne sont pas propices à leur développement.

**Seuil indicatif de risque** : 5 formes mobiles par feuille.



Des produits de biocontrôle existent comme des lâchers d'auxiliaires *Neoseiulus californicus*, *Amblyseius californicus*, *Feltiella acarisuga* (cécidomyie prédatrice), *Phytoseiulus persimilis* (acarien prédateur).



LE GROUPE ACARIEN / FRUITS ROUGES / ACHEI (organophosphorés) EST EXPOSÉ À UN RISQUE DE RESISTANCE.

## CHENILLE DEFOLIATRICE



Quelques dégâts ont été observés la semaine dernière à Villeroy (77) sur 5% des pieds. Cette semaine, des chenilles ont été observées à La Houssaye-en-Brie (77) sur 10% des pieds.

Soyez vigilants quant à l'évolution des populations, en visualisant précocement les larves et leurs dégâts.



Des produits de biocontrôle existent.

## • ALEURODE, *Aleyrodes fragariae*



**Aucun aleurode n'a été observé ces quinze derniers jours.**

Pour rappel, le développement important de cet insecte peut provoquer la production de miellat et donc l'apparition de fumagine.

### A RETENIR

**Risque** : nul. A surveiller.

**Seuil indicatif de risque** : de 10% des pieds avec plus de 10 aleurodes.



Des produits de biocontrôle existent.



- DROSOPHILE, *Drosophila suzukii***



Cette semaine, seul le site de Villeroy (77) a permis d'enregistrer des captures qui sont faibles (3 individus). La semaine dernière aucune capture n'avait été enregistrée. Les conditions météorologiques actuelles sont peu propices au développement de ce ravageur sous abri. Il faudra néanmoins rester vigilant dès lors que les températures augmenteront.



Drosophile suzukii mâle en bas à gauche, la femelle en haut à droite (FREDON Ile de France)

Pour avoir plus d'information sur la drosophile suzukii, consultez la fiche [drosophile suzukii](#) ou le [BSV maraichage n°5 du 15 mai 2024](#)

## METHODES PROPHYLACTIQUES :

Eviter les points d'eau stagnante, en maîtrisant l'irrigation.  
Aérer les cultures en taillant le feuillage.  
Eliminer l'ensemble des fruits non récoltés et de les évacuer en dehors du site de production.  
Récolter tous les deux jours pour limiter les dégâts.



Des produits de biocontrôle existent.

## MALADIES

- BOTRYTIS, *Botrytis cinerea***



Ces quinze derniers jours, la maladie n'a été observée qu'à Périgny sur 5% des pieds.

Pour avoir des informations sur les thrips, consultez le [BSV maraichage n°4 du 2 mai 2024](#)

### A RETENIR

**Risque** : faible. La maladie n'a été observée que sur un site mais les conditions actuelles sous abri peuvent être favorables au développement de cette maladie, surveillez vos cultures.

## METHODES PROPHYLACTIQUES ET PROPHYLACTIQUES

Pour avoir des informations sur les thrips, consultez le [BSV maraichage n°5 du 15 mai 2024](#)



Des produits de biocontrôle existent.

- OÏDIUM**



Les infestations d'oïdium sont en augmentation ces quinze derniers jours (voir le tableau ci-dessous).

|                     | Oïdium - % pieds duvet blanc |            |            |
|---------------------|------------------------------|------------|------------|
|                     | Semaine 22                   | Semaine 23 | Semaine 24 |
| LA HOUSSAYE-EN-BRIE | 0%                           | 5%         | 5%         |
| VILLEROY            | 0%                           | 35%        | 0%         |
| PÉRIGNY             | 30%                          | 0%         | 0%         |
| CERGY               | 0%                           | 5%         | 5%         |
| LE MESNIL-LE-ROI    | 0%                           | 10%        | 5%         |



## A RETENIR

Le risque est faible à modéré. Les conditions météorologiques pourraient devenir favorables à son développement dans les prochains jours.

## METHODES ALTERNATIVES :

Supprimer et détruire les feuilles et les fruits touchés permet de limiter la prolifération de la maladie dès les premières taches.

Aérer les abris permet de limiter son développement



Des produits de biocontrôle existent.

## SALADE

5 PARCELLES OBSERVEES DANS LE RESEAU

### STADES

8 feuilles à 50% de la taille finale.

### RAVAGEURS

#### • PUCERONS, *Nasonovia ribisnigri*



Ces quinze derniers jours, les populations de pucerons sont restées faibles compte tenu des conditions météorologiques. **Cette semaine, seul le site de Torfou (91) est touché à hauteur de 20% de pieds ayant entre 1 et 3 individus aptères par pied. Au Mesnil- le-Roi (78), à Cergy (95) et Torfou (91), des pucerons ailés ont été observés ces quinze derniers jours.**

**Des auxiliaires, des syrphes et /ou des coccinelles, ont également été observés à Cergy (95), Le Mesnil-le-Roi (78) et à Torfou (91) sur cette même période.**

Les conditions météorologiques actuelles ne sont pas favorables au développement de ce ravageur.

Pour avoir des informations sur les pucerons, consultez le [BSV maraichage n°5 du 15 mai 2024](#)

## A RETENIR

**Risque** : faible à modéré compte tenu des conditions météo. Dès lors qu'elles s'amélioreront, le risque devrait augmenter.

**Seuil indicatif de risque** : 20 % des pieds avec au moins 1 aptère.

## METHODES PROPHYLACTIQUES :

Pratiquer de longues rotations.

Eviter les plantations trop denses et les fertilisations azotées trop abondantes.

Privilégier les cultures en planches ou / et l'utilisation de paillage.

Bien drainer le sol pour limiter la stagnation de l'eau.

Eliminer les débris de cultures et plantes atteintes qui constituent une source d'inoculum.



Des produits de biocontrôle existent.

## • NOCTUELLE DEFOLIATRICE

Leur présence peut être détectée par les morsures et les déjections.

**Des dégâts de chenilles défoliatrices et des chenilles ont été observés ces deux dernières semaines sur 10 % des pieds à Torfou (91).**

### A RETENIR

**Risque** : faible à modéré, une parcelle dépasse le seuil indicatif de risque. Surveillez vos parcelles.

**Seuil indicatif de risque** : dès l'apparition des premiers dégâts.

RISQUE FAIBLE

RISQUE FORT



Chenille et dégâts sur salade (FREDON Ile de France)

## METHODES PROPHYLACTIQUES :



Des produits de biocontrôle existent.

## • MOUCHE MINEUSE

**Ces quinze derniers jours, des galeries de mouches mineuses ont été observées à Torfou (91) sur 10 % des pieds.**

## METHODES PROPHYLACTIQUES :

Enlever et détruire les débris végétaux et les résidus de culture,  
En fin de culture, éliminer les résidus de culture,  
Un travail du sol contribuera à diminuer le nombre de pupes.



Des produits de biocontrôle existent.

RISQUE FAIBLE

RISQUE FORT



Galerie de mouche mineuse sur laitue (FREDON Ile de France)

## • LIMACE

**La présence de limaces et de leurs dégâts ont été notés la semaine dernière à Torfou (91).**

Des températures comprises entre 13 et 21°C et des conditions humides favorisent leur développement. Les limaces se développent à des températures comprises entre 9 et 20°C, la température optimale étant située autour de 15°C.

RISQUE FAIBLE

RISQUE FORT



Limace sur salade (FREDON Ile de France)

### A RETENIR

**Risque** : modéré à important compte tenu des conditions météorologiques.



Des produits de biocontrôle existent.

## • OISEAUX / LIEVRES

Des dégâts de corvidés et de pigeons sont signalés sur de nombreuses cultures, on note également des dégâts foliaires occasionnés par des lièvres.

RISQUE FAIBLE

RISQUE FORT

Peu de moyens sont à la disposition des producteurs et pour ceux qui existent l'efficacité peut être limitée. La pose de filets, de bâches et d'effraies restent les moyens les plus pratiqués mais augmentent considérablement les temps de travaux et des coûts supplémentaires.

Ainsi, les sites du Mesnil-le-Roi (78), la Houssaye-en-Brie (77), Cergy (95) ou bien encore Torfou (91) sont toujours touchés soit sur les salades soit sur les cultures de choux,....

## MALADIES

### BOTRYTIS, *Botrytis cinerea*



La maladie est toujours observée à Chailly-en-Bière (77) depuis plus d'un mois.

Pour avoir des informations sur cette maladie, consultez le [BSV maraichage n°5 du 15 mai 2024](#)



Symptôme de botrytis (FREDON Ile de France)

#### A RETENIR

**Risque** : faible voire nul car les températures, trop basses, ne sont pas favorables à son développement.

## METHODES PROPHYLACTIQUES :

Consultez le [BSV maraichage n°5 du 15 mai 2024](#).

## TOMATE

5 PARCELLES SOUS ABRI OBSERVEES DANS LE RESEAU

## STADES

Premières inflorescences de fleurs à développement des premiers fruits.

## RAVAGEURS

### PUCERONS



Cela fait maintenant trois semaines que les pucerons sont observés, à Cergy (95) et au Mesnil le Roi (78). Cette semaine, des pucerons ailés ont également été observés dans un troisième site à Torfou (91).

|                         | semaine 23         |                   |   |  | semaine 24         |                   |   |  |
|-------------------------|--------------------|-------------------|---|--|--------------------|-------------------|---|--|
|                         | Puceron - % plante |                   |   |  | Puceron - % plante |                   |   |  |
|                         | Absence            | <10 indiv. isolés | Au moins une colonie sur 1 à 3 feuilles | Plusieurs colonies sur plus de 3 feuilles et/ou présence de fumagine | Absence            | <10 indiv. isolés | Au moins une colonie sur 1 à 3 feuilles | Plusieurs colonies sur plus de 3 feuilles et/ou présence de fumagine |
| 77 -LA HOUSSAYE-EN-BRIE | 100%               | 0%                | 0%                                      | 0%   | 100%               | 0%                | 0%                                      | 0%   |
| 91-TORFOU               | 100%               | 0%                | 0%                                      | 0%   | 95%                | 5%                | 0%                                      | 0%   |
| 94-PÉRIGNY              | 100%               | 0%                | 0%                                      | 0%   | 100%               | 0%                | 0%                                      | 0%   |
| 95-CERGY                | 70%                | 15%               | 10%                                     | 5%   | 85%                | 10%               | 5%                                      | 0%   |
| 78-LE MESNIL-LE-ROI     | 85%                | 10%               | 5%                                      | 0%   | 85%                | 15%               | 0%                                      | 0%   |

#### A RETENIR

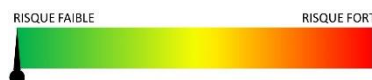
**Risque** : faible à modéré. Plusieurs sites sont touchés et les conditions à venir pourraient permettre le développement de ce ravageur.

## METHODES ALTERNATIVES :



Des produits de biocontrôle existent.

### • THRIPS



Quelques thrips mais sans dégâts sur les fruits ont été observés au Mesnil-le-Roi (78) lors de ces deux dernières semaines.

Il convient d'être vigilant vis-à-vis de ce ravageur car il peut être vecteur du virus TSWV (maladie bronzée de la tomate). Les dégâts peuvent être très graves, notamment en cas d'infestations précoces. Pour avoir de plus amples informations sur ce virus, vous pouvez consulter la fiche « [Tomato spotted wilt virus \(TSWV\)](#) ».

### A RETENIR

**Risque** : faible car il y a peu de thrips observés et les conditions météorologiques actuelles sont peu propices à leur développement. Dès que les températures augmenteront, leur développement sera alors à surveiller.

## TECHNIQUES ALTERNATIVES :

Mettre en place de pièges englués jaunes ou bleus pour suivre l'apparition du ravageur, les vols et faire du piégeage massif.

## METHODES ALTERNATIVES :



Des produits de biocontrôle existent.

### • ACARIEN



Il y a quinze jours, deux sites étaient touchés par les acariens. **La semaine dernière, deux sites présentaient des infestations pouvant atteindre 35% de pieds touchés. Cette semaine, les infestations de ces deux mêmes sites ont diminué pour l'un d'entre eux et à légèrement augmenté pour le second.**

|                         | semaine 23               |   |   |  | semaine 24               |   |   |  |
|-------------------------|--------------------------|---|---|--|--------------------------|---|---|--|
|                         | Acariens - % plante avec |   |   |  | Acariens - % plante avec |   |   |  |
|                         | Absence                  | <10 indiv. ou quelques indiv. avec quelques piqûres | De 10 à 100 indiv. ou plusieurs indiv. avec beaucoup de piqûres | > 100 indiv. ou présence de toile avec jaunissement des feuilles | Absence                  | <10 indiv. ou quelques indiv. avec quelques piqûres | De 10 à 100 indiv. ou plusieurs indiv. avec beaucoup de piqûres | > 100 indiv. ou présence de toile avec jaunissement des feuilles |
| 77 -LA HOUSSAYE-EN-BRIE | 100%                     | 0%  | 0%  | 0%   | 100%                     | 0%  | 0%  | 0%   |
| 91-TORFOU               | 100%                     | 0%  | 0%  | 0%   | 100%                     | 0%  | 0%  | 0%   |
| 94-PÉRIGNY              | 100%                     | 0%  | 0%  | 0%   | 100%                     | 0%  | 0%  | 0%   |
| 95-CERGY                | 90%                      | 10%   | 0%  | 0%   | 90%                      | 5%  | 5%  | 0%   |
| 78-LE MESNIL-LE-ROI     | 65%                      | 20%   | 10%   | 5%   | 90%                      | 10%   | 0%  | 0%   |

### A RETENIR

**Risque** : faible à modéré car deux sites sont touchés et dans l'un d'entre eux, l'infestation stagne avec les conditions climatiques sous abri mais dès lors que les températures vont augmenter, les infestations pourraient augmenter.

## METHODES ALTERNATIVES

Enlever les feuilles touchées dès l'apparition du foyer.



Des produits de biocontrôle existent

## • MOUCHE MINEUSE



Il y a quinze jours, des galeries de mouches mineuses avaient été observées à Cergy (95) avec 1 à 2 feuilles avec au moins une mine. **Ces quinze derniers jours, aucune galerie n'a été observée.**

Les galeries (mines) faites par la larve s'élargissent au fur et à mesure que la larve grandit. Elles peuvent occuper toute la feuille mais c'est principalement dans les tissus supérieurs de la feuille que les dommages sont s'observent.

### A RETENIR

Risque : faible.

## • TUTA ABSOLUTA



*Tuta absoluta* se développe principalement sur la tomate mais aussi sur diverses autres espèces de solanacées cultivées telles que la pomme de terre. Les papillons gris argentés avec des tâches noires sur les ailes antérieures, mesurent 6-7 mm de long. Les antennes sont filiformes. Les œufs sont de petite taille, de forme cylindrique et de couleur crème à jaunâtre. Les chenilles sont au premier stade de couleur crème puis deviennent verdâtre et rose clair. Les attaques se manifestent par l'apparition sur les feuilles de galeries blanchâtres (l'épiderme reste intact) renfermant chacune une chenille et ses déjections. Par la suite les galeries se nécrosent et brunissent. Les chenilles peuvent aussi s'attaquer aux fruits.



Stade adulte (papillon) de tuta absoluta (FREDON Ile de France)

**Les pièges mis en place dans les abris n'ont pas encore permis de capturer de papillons.**

Pour avoir plus d'information sur le cycle et la description de ce ravageur, vous pouvez consulter la fiche établie par le [SRAL Aquitaine](#) et celle de [FREDON AQUITAINE](#).

## METHODES ALTERNATIVES :



Des produits de biocontrôle existent.

## • LES AUTRES NOCTUELLES



Il existe plusieurs espèces dont les chenilles provoquent des dégâts sur tomates comme par *exemple Autographa gamma, Helicoverpa armigera* ou encore *Chrysodeixis chalcites*.

Les dégâts occasionnés par celles-ci sont des perforations des folioles. Certaines de ces espèces poursuivent leur développement dans les fruits occasionnant des galeries dans le fruit puis son pourrissement éventuel ou tout simplement des fruits grignotés en surface. Les adultes volent, se reproduisent et pondent généralement la nuit, ils sont donc difficilement observables en journée.

**Cette semaine, 1 feuille avec au moins une chenille d'*Autographa gamma* ou un dégât de chenilles ont été observés à Cergy (95), au Mesnil-le-Roi (78) et à La Houssaye-en-Brie (77). Des dégâts sur fruits ont été observés la semaine dernière au Mesnil-le-Roi (78). Cette semaine, quelques fruits (1 à 2) sont attaqués sur les sites de Cergy (95) et du Mesnil-le-Roi (78).**

### A RETENIR

Risque : modéré, faites des observations.

## METHODES ALTERNATIVES :



Des produits de biocontrôle existent.

### MALADIES

#### • MILDIOU - *Phytophthora infestans*



Ces quinze derniers jours, quelques plantes présentaient des symptômes de mildiou à Cergy (95). Cette semaine, la maladie fait son apparition à La Houssaye-en-Brie (77) sur quelques plantes également. Pour avoir des informations sur la description de ce ravageur, consultez le [BSV maraichage n°7 du 30 mai 2024](#).



#### A RETENIR

**Risque :** modéré car peu de sites touchés mais les conditions météorologiques actuelles sont favorables à son développement sous abri lorsque ces derniers ne sont pas assez ventilés.



Des produits de biocontrôle existent.

#### • OÏDIUM - *Pseudoidium neolycopersicii* ou *Leveillula taurica*



Ces quinze derniers jours, des symptômes d'oïdium ont été observé à Cergy (95) ainsi qu'au Mesnil-le-Roi (78) touchant quelques plantes.

Pour avoir des informations sur la description de ce ravageur, consultez le [BSV maraichage n°7 du 30 mai 2024](#).

#### A RETENIR

**Risque :** faible à modéré car peu de sites touchés et les températures actuelles sont peu favorables à leur développement.



Des produits de biocontrôle existent.

#### • BOTRYTIS



Il y a quinze jours, deux sites étaient touchés par la maladie. Ces quinze derniers jours, la maladie n'est observée qu'à Torfou (91).

Pour avoir des informations sur la description de ce ravageur, consultez le [BSV maraichage n°7 du 30 mai 2024](#).



Botrytis sur tomate (FREDON Ile de France)

#### A RETENIR

**Risque :** modéré car peu de site touché mais les températures sous abri peuvent être propices au développement du champignon et l'hygrométrie actuelle peut y être importante.



Des produits de biocontrôle existent.

## • CLADOSPORIOSE



Les symptômes sont des taches vert clair à jaune pâle, aux contours diffus, circulaires à angulaires, situées plutôt sur les folioles des feuilles basses. Le centre des taches brunit avec le temps et, se nécrose puis se dessèchent. Les feuilles s'enroulent alors sur elle-même.

Un duvet d'abord blanchâtre, puis violacé à brun olivâtre, recouvre les taches à la face inférieure du limbe.

Ce champignon affectionne particulièrement les températures de l'ordre de 20 à 25°C et des ambiances humides, mais en-dessous de 11°C, son développement s'arrête.

**La semaine dernière des symptômes ont été observés à Cergy (95) sur quelques plantes. Cette semaine, aucun symptôme n'a été observé.**

### A RETENIR

**Risque** : faible mais les températures actuelles peuvent freiner au développement du champignon.

## MESURES PROPHYLACTIQUES

Eviter les trop fortes densités de plantation afin de favoriser l'aération du feuillage.

Effeuillement des parties basses des plantes afin d'éliminer les premières feuilles affectées et améliorer l'aération du couvert végétal.

Eviter les irrigations par aspersion, leur préférer l'irrigation au goutte à goutte. Si elles sont indispensables, les réaliser le matin afin que la végétation ressuie rapidement en cours de journée.

Aérer au maximum les abris.



Des produits de biocontrôle existent.

## CHOU

2 PARCELLES OBSERVEES DANS LE RESEAU  
MAJORITE DES CHOUX SONT SOUS VOILE OU NON PLANTES

### STADES

8 à 18 feuilles

### RAVAGEURS

#### • ALTISES, *Phyllotreta* SPP



**Cette semaine, des altises ont été observées sur 100% des pieds à Torfou (91) avec en moyenne 4,9 individus par pied.**

### A RETENIR

**Risque** : pour les choux ayant dépassé le stade 6 feuilles, le risque est faible. Pour les choux n'ayant pas atteint ce stade de 6 feuilles ou venant juste d'être plantés et sans voile de protection, le risque est important.

**Seuil indicatif de risque** : 1 altise par plante jusqu'au stade 6 feuilles.

Pour avoir des informations sur la description de ce ravageur, consultez le [BSV maraichage n°7 du 30 mai 2024](#).

## METHODES PROPHYLACTIQUES :

Pose d'un filet anti-insectes pendant le stade sensible.



## • MOUCHE DU CHOU, *DELIA RADICUM*



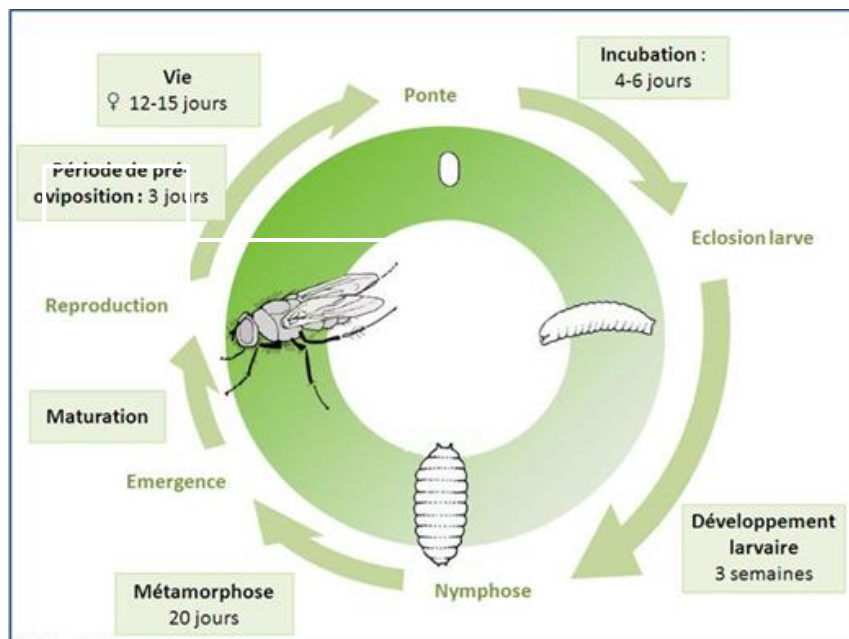
Les premiers œufs de la mouche du chou ont été observés cette semaine à Torfou (91) avec 2,6 œufs par semaine et par feutrine. Le vol débute.

Les femelles ont une durée de vie assez brève (12-15 jours à 20°C) et une fécondité de l'ordre d'environ 150 œufs. La ponte débute 3 jours après la sortie des adultes. Les œufs sont disposés par petits paquets de 3/4 œufs toujours à proximité immédiate du collet. Les œufs mesurent ~2mm (photo ci-dessus) et ont une durée d'évolution embryonnaire de 4 à 6 jours à 15-20°C. Dès l'éclosion de l'œuf, la larve s'enfonce dans le sol et pénètre les racines où elle creuse des galeries dans les parties les plus tendres. Au bout de 3 semaines, lorsque son développement larvaire est terminé, elle quitte la plante et se nymphose dans le sol durant 20 jours. Il y a 3 ou 4 générations par an, du début du mois d'avril à début octobre. Les adultes sortent de terre au printemps à des dates variables d'une année à l'autre et d'une région à l'autre, en fonction de la température extérieure.



Deux œufs de la mouche du Chou (FREDON Ile de France)

Les œufs présents en ce moment vont éclore et donner des asticots. Ces derniers quitteront les choux pour se nymphoser dans le sol.



Cycle de la mouche du chou (Ephytia)

### A RETENIR

**Risque** : Modéré, un site dépasse déjà le seuil indicatif de risque mais les conditions météorologiques prévues cette semaine devraient limiter les pontes.

**Seuil indicatif de risque** : 2 œufs / piège/semaine.

### METHODES PROPHYLACTIQUES :

Bâcher les plantations pour limiter les pontes aux pieds des plants.

Biner permet de contrôler de la mouche du chou : la bineuse détruira les œufs de mouche ou les remontera à la surface où ils se dessècheront.



Des produits de biocontrôle existent.

## • TEIGNE DES CRUCIFERES, *Plutella xylostella*



**Des chenilles de la teigne des crucifères ont été observées cette semaine à Torfou (91) sur 10% des pieds.**

La chenille de couleur verte mesurant jusqu'à 14 mm se nourrit de la feuille creusant ainsi des trous ronds. En cas d'infestation sévère la feuille entière peut être détruite, seules les nervures restent visibles. L'adulte est un petit papillon (13 mm) qui présente sur le dos une large bande brun clair formant plusieurs losanges de couleur claire. Les œufs sont pondus sur la tige ou les nervures foliaires. Les jeunes chenilles se nourrissent sur la face inférieure de la feuille laissant une fine couche de tissu transparent. Elles se déplacent progressivement vers les jeunes feuilles du centre et y tissent des fils de soie et les souillent de leurs excréments.

Par temps sec et chaud, il faut 25 jours pour qu'un œuf arrive au

stade adulte. Sur une année, 2 à 5 générations peuvent se succéder. Les papillons se dégagent des chrysalides ayant hiverné à la fin du mois de mai. Peu nombreux, ils passent souvent inaperçus. Le 2<sup>ème</sup> vol s'observe à la fin juin ; les papillons sont plus nombreux et, aux mois de juillet et août, les dégâts sont sensibles. En automne, les chenilles se tissent un cocon et elles hivernent.

Ce ravageur vit sur toutes les crucifères (Brassicacées) adventices et cultivées : le chou-fleur, les choux, le colza, la moutarde des champs.



Chenille de la teigne des crucifères à la face inférieure d'une feuille de chou (FREDON Ile de France)

### A RETENIR

**Risque** : modéré car seul un site est touché. Toutefois, il est primordial de réaliser des observations dans vos parcelles sur les faces inférieures des feuilles puisque le vol a débuté.

**Seuil indicatif de risque** : dès l'apparition des premières chenilles.



Des produits de biocontrôle existent.

## • LIMACE



**Les limaces et dégâts sont observés à Périgny (94) et Torfou (91) depuis 15 jours.**

Des températures comprises entre 13 et 21°C et des pluies régulières favorisent leur prolifération et leur activité. Les limaces se développent à des températures comprises entre 9 et 20°C, la température optimale étant située autour de 15°C.

### A RETENIR

**Risque** : modéré à important compte tenu des conditions météorologiques à venir.

## MALADIES

### • MYCOSPHAERELLA



Ce champignon se développe sur les feuilles qui restent humides durant une longue période et en général les plus vieilles. Les premiers symptômes observables sont de petites taches noires, creuses s'étendant par la suite. Des fructifications, petits points noirs, apparaissent sur ces lésions.

Mycosphaerella est favorisé par un temps humide et des températures douces (13 à 18°C). Il se conserve sur les plantes contaminées, dans le sol sur les résidus de récoltes infectés et également sur les semences.

La maladie a une nuisibilité directe en tachant les feuilles externes du chou, et une nuisibilité indirecte en réduisant le rendement.

**Cette maladie a été observée à Torfou (91) sur 5% des pieds. Compte tenu des conditions météorologiques, ce champignon pourrait se développer.**

## METHODES PROPHYLACTIQUES :

Les rotations sans chou pendant 1 à 2 ans limitent fortement la maladie.

L'implantation de variété résistante permet de ne pas traiter.



La liste des produits phytosanitaires de biocontrôle est consultable dans la note de service sous <https://ecophytopic.fr/protger/liste-des-produits-de-biocontrole>

Enfin, les substances de base sont référencées par l'ITAB à cette adresse :

<http://substances.itab.asso.fr/fiches-filieres>



Des outils et informations sont disponibles sur le site Internet du réseau R4P (Réseau de Réflexion et de Recherche sur la Résistance aux Pesticides) de l'INRA : <https://www.r4p-inra.fr/fr/home/>

- **Observations** : FREDON Ile de France, Chambre d'Agriculture de Région Île de France.
- **Rédaction** : FREDON Ile de France – Céline GUILLEM.
- **Comité de relecture** : Chambre d'Agriculture de Région Île de France, SRAL.