



N°2
28/03/23

PT = Pleine terre / CT ext = conteneurs extérieur / CT ab = conteneurs sous abris
Photos Isabelle VANDERNOOT Chambre d'Agriculture-Conseil Horticole IDF sauf mention spécifique

Ravageurs et maladies	Niveau de risque culture	Très faible à nulle	Faible	Moyenne	Elevée
	Intensité des attaques	Pas d'attaque	Faible	Moyenne	Elevée
Auxiliaires	Stades observés	Adulte : A	Larve : L	Nymphe : N	Œuf : O
	Intensité des observations	Absence	Présences ponctuelles		Présences généralisées

Le Bulletin de Santé du Végétal est édité sous la responsabilité de la Chambre d'Agriculture de Région Île de France sur la base d'observations réalisées par le réseau. Il est produit à partir d'observations ponctuelles. S'il donne une tendance de la situation sanitaire régionale, il ne peut se substituer à une observation personnelle dans sa parcelle.

Tout document utilisant les données contenues dans le bulletin de santé du végétal Ile de France doit en mentionner la source en précisant le numéro et la date de parution du bulletin de santé du végétal.

Action pilotée par le ministère chargé de l'agriculture, avec l'appui financier de l'Office Français de la Biodiversité (O.F.B.), par les crédits issus de la redevance pour pollutions diffuses attribués au financement du plan Ecophyto.

Pour vous abonner faites votre demande à ecophyto@idf.chambagri.fr en spécifiant la filière.

SITUATION GENERALE

28 PARCELLES OBSERVEES DANS LE RESEAU : conseiller 2 parcelles, observateurs parcelles 5 PT, 11 CText et 10 CTab.

Source : SENCROP - Modèle METEOBLUE – Station de LIEUSAIN (77)

	jeu. 23	ven. 24	sam. 25	dim. 26	lun. 27	mar. 28	mer. 29	jeu. 30
	1.4	4.4	0.9	13.3	0	0	3.3	0
	59 / 87	57 / 85	46 / 80	70 / 87	45 / 84	39 / 78	56 / 80	81 / 82
	12 / 16	10 / 14	8 / 13	7 / 12	3 / 9	2 / 11	6 / 13	9 / 10

Climatologie : Températures assez douces notamment en après-midi. Les pluies sont de retour permettant de rétablir un peu le déficit hydrique en surface.

Auxiliaires : Début d'activité des coccinelles. Quelques momies de pucerons sous abris.

Ravageurs : Cochenilles et pucerons sous abris. Otorhynques au stade larvaire bien développé.

Maladies : Entomosporiose sur *Photinia* sous abris. Surveiller botrytis et oïdium.










AUXILIAIRES

Auxiliaires		1	2	3	4	5	6	7	8	9	10	11	12	13	14	15	16	17	Commentaires	BSV n°
		10/3	24/3	7/4	21/4	5/5	22/5	2/6	16/6	30/6	13/7	28/7	11/8	25/8	8/9	22/9	6/10	20/10		
Coccinelles	PT																		PT : <i>Betula pendula</i> , <i>Carpinus betulus</i> CTab : <i>Salix</i> (accouplement)	2
	CText	A	A																	
	CTab																			
Syrphes	PT																			
	CText																			
	CTab																			
Chrysopes	PT																			
	CText	A																		
	CTab	hiv	A																	
Parasitoïdes	Momies pucerons																		CTab : <i>Hypericum</i> , <i>Euonymus</i>	
	Psylle <i>Elaeagnus</i> <i>Tamarixia</i>																			
	Anthocorides																			
Punaise																				
Acariens prédateurs																				
Poliste																				
Cécidomyies prédatrices	PT																			
	CText																			
	CTab																			
Cantharides																				
Mésanges		A	A																PT, CText, CTab : présences de mésanges adultes.	

Coccinelles

En pépinière on rencontre de nombreuses espèces de coccinelles indigènes comme la coccinelle à 7 points (*Adalia bipunctata*) ou la coccinelle des friches (*Hippodamia variegata*), mais également les coccinelles asiatiques (*Harmonia axyridis*) qui se sont bien installées. Les adultes de coccinelles sont des prédatrices de pucerons mais leurs larves sont encore plus efficaces car elles peuvent en consommer jusqu'à 400/jour. Ces coccinelles consomment également les psylles de l'*Elaeagnus*. La coccinelle des friches (*Hippodamia variegata*) est un prédateur du puceron lanigère.

La coccinelle à virgule *Exochomus quadripustulatus* consomme des cochenilles (cochenilles farineuses, à carapaces) mais aussi du pucerons chermès du pin *Pineus pini*. Elle est présente de façon naturelle mais peut aussi être apportée pour favoriser son installation.

<p>Ponte de coccinelle et larve de syrphes sur pucerons cendrés du <i>Malus</i></p> 	<p>Larves et adultes de coccinelles à 7 points <i>Coccinella septempunctata</i></p> 	<p>Coccinelle asiatique <i>Harmonia axyridis</i></p> 	<p>Larve de coccinelle prédatrice <i>Scymnus</i> (blanche) dans une colonie de pucerons <i>Aphis fabae</i></p> 		
<p><i>Hippodamia variegata</i> – Coccinelle des friches</p>	<p>sur pucerons sur <i>Hypericum</i></p> 	<p>sur pucerons lanigères du pommier</p> 	<p>sur psylles de l'<i>Elaeagnus</i></p> 	<p>Coccinelle à virgule <i>Exochomus quadripustulatus</i> sur pucerons chermès du pin <i>Pineus pini</i></p> 	<p>Coccinelle à 2 points <i>Adalia bipunctata</i></p> 

RAVAGEURS

INSECTES PIQUEURS SUCEURS

• Aleurodes

Aleurodes	1	2	3	4	5	6	7	8	9	10	11	12	13	14	15	16	17	Commentaires	BSV n°
																		CTab : <i>Fuchsia</i> , <i>Nepeta</i> , <i>Penstemon</i> , <i>Rosmarinus</i> , : attaque moyenne dans une entreprise sous serre	1

• Cicadelles / Aphrophores

Aphrophores	1	2	3	4	5	6	7	8	9	10	11	12	13	14	15	16	17	Commentaires	BSV n°

• Cochenilles

Cochenilles	PT																				2
	CT ext																				
	CT ab																				

Choisya ternata 'Sundance', Phormium, Viburnum tinus

Cochenilles

Très nombreuses cultures dont *Camelia, Choisya, Euonymus japonicus, Lagerstroemia, Phormium, Pittosporum, Quercus, Taxus, Tilia, Trachelospermum, V tinus...*

Symptômes et dégâts

- En cas de pullulation les dégâts sont à la fois directs et indirects :
 - apparition de tâches jaunes puis déformation et/ou chute progressive des feuilles (affaiblissement des plantes),
 - grande production de miellat puis développement de fumagine et chute de feuilles (dépréciation des plantes à la vente).
- Diverses formes et aspects : à bouclier, en bâtonnets, farineuses ou à virgule. Très grand dimorphisme sexuel : certains mâles peuvent être volant sur une phase de leur développement.
- Ceufs pondus sous le bouclier chez les espèces à carapace ou à bouclier, dans un sac chez les espèces à corps mou.

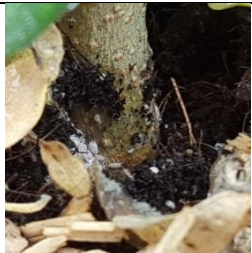
PROPHYLAXIE - LUTTE BIOLOGIQUE

Il est très difficile d'enrayer un foyer de cochenilles, il est donc fortement conseillé de bien observer les cultures afin d'intervenir au plus tôt.

- Vérifier que les jeunes plants reçus sont sains, feuillage, tiges et collet.
- Entre 2 cultures, faire un nettoyage minutieux des installations (eau sous pression).
- Pour éviter toute nouvelle contamination, ne pas placer des plantes sensibles sur les mêmes parcelles d'une année sur l'autre et en cours de saison éliminer les plantes les plus atteintes.
- Favoriser l'installation des auxiliaires naturels dont chrysopes, coccinelles (*Brumus quadripustulatus, Cryptolaemus, Chilocorus renipustulatus*), anthocorides...
 - Pose d'abris à auxiliaires, aménagement de bandes fleuries, plantes relais (*Potentilla fruticosa*), ...
- Préférer intervenir avec un produit compatible si cela est vraiment nécessaire.



Pseudococcus viburni sur *Choisya, Pittosporum*



Présence au collet sous le paillage



Développement de fumagine sur *V tinus*



Cochenilles à bouclier sur *Ulmus Lutèce*



Cochenilles australiennes sur *Choisya*



Cochenilles du fusain

• Psylles

<i>Elaeagnus</i>	CT ext																				1
	CT ab																				

Elaeagnus x ebbingei et *E. x ebbingei 'Viveleg'*

• Pucerons

Pucerons	PT																				1
	CT ext																				
	CT ab																				
Pucerons lanigères																					
Pucerons des racines																					

Elaeagnus, Hypericum, Photinia x fr. 'Carré Rouge', Phyllostachys, Rosier dont 'Alba Meilandecor',
Forte attaque sous serre verre : *Digitalis, Eucalyptus, Gaura, Hebe, Musa, Salvia, Sedum,*

PT : *Malus* au collet dont 'Reine des Reinettes', *Malus x Perpetu 'Evereste'* sur les drageons et proche du collet.

CTab : *Prunus lusitanica*

COLEOPTERES PHYTOPHAGES

Ravageurs	17																	Commentaires	BSV n°			
	10/3	24/3	7/4	21/4	5/5	22/5	2/6	16/6	30/6	13/7	28/7	11/8	25/8	8/9	22/9	6/10	20/10					
Chryso mèles et Galéru ques	PT																				1- Chrysomèle du Romarin sur Lavandula	1
	CT ext																					
	CT ab	1A	1A																			
Otio rhy n ques	PT																				CTab : <i>V tinus, Sedum</i>	1
	CT ext	L																				
	CT ab	L	L																			

LEPIDOPTERES - CHENILLES PHYTOPHAGES

Ravageurs	1	2	3	4	5	6	7	8	9	10	11	12	13	14	15	16	17	Commentaires	BSV n°		
	10/3	24/3	7/4	21/4	5/5	22/5	2/6	16/6	30/6	13/7	28/7	11/8	25/8	8/9	22/9	6/10	20/10				
Chenilles	PT																				
	CT ext																				
	CT ab																				
Processionnaire du pin																				Présence importante de nids d'hivernage en PT et CText sur <i>Pinus nigra</i> et <i>sylvestris</i> , <i>Cedrus</i> . Migration commencée fin février.	1



Vous trouverez via le lien ci-joint un article de l'ANSES sur les **chenilles processionnaires du pin et du chêne** au titre des infos « One health » ou « une seule santé » en français, mis en avant depuis le début des années 2000, avec la prise de conscience des liens étroits entre la santé humaine, celle des animaux et l'état écologique global. <https://www.anses.fr/fr/content/les-chenilles-processionnaires-des-chenilles-urticantes-a-ne-pas-toucher-ni-approcher>

(Photo source SRAL)

AUTRES RAVAGEURS

Ravageurs	1	2	3	4	5	6	7	8	9	10	11	12	13	14	15	16	17	Commentaires	BSV n°		
	10/3	24/3	7/4	21/4	5/5	22/5	2/6	16/6	30/6	13/7	28/7	11/8	25/8	8/9	22/9	6/10	20/10				
Mollusques	PT																				
	CT ext																				
	CT ab																				
Plathelminthes																					
Campagnols																				PT : diverses cultures dont x <i>C leylandii</i>	
Lapins Lièvres	PT																			<i>Malus</i>	
	CT ext																			<i>Malus</i> Lapins et lièvres sur diverses cultures en conteneurs	
	CT ab																				
Sangliers Cervidés	PT																			PT : Sangliers sur <i>Pinus</i>	
	CT ext																				
	CT ab																				

Prolifération de fourmis dans le substrat de conteneurs sous abris sur différentes cultures.

MALADIES

FEUILLES – POUSES

Maladies	1	2	3	4	5	6	7	8	9	10	11	12	13	14	15	16	17	Commentaires	BSV n°	
	10/3	24/3	7/4	21/4	5/5	22/5	2/6	16/6	30/6	13/7	28/7	11/8	25/8	8/9	22/9	6/10	20/10			
Ascochyteose	1	1																	CTab : 1 - <i>Nerium oleander</i> : <i>Ascochyta</i> – chancre du Laurier Rose	
<i>Botrytis</i> Pourriture grise																			Sur plantes sous abris en hivernage	2
Entomosporiose	PT																			
	CT ext																			
	CT ab																		<i>Photinia</i>	1
Oidium	PT																			
	CT ext																			
	CT ab																		<i>Aquilegia</i> , <i>Verbana</i>	
Maladie des taches foliaires	PT																			
	CT ext																		<i>Quercus ilex</i>	2
	CT ab																			

• Pourriture grise – *Botrytis cinerea*

Ce champignon peut se développer sur la plupart des plantes notamment sur jeunes rameaux et plantes serrées, sous abris en hiver et au printemps.

Symptômes - dégâts

- Présence d'un duvet gris caractéristique sur les jeunes pousses, feuilles, fruits, bourgeons et fleurs nécrosés.
- Dépérissement des jeunes plants, taches et nécroses sur feuilles et jeunes pousses, dessèchement et pourriture des bourgeons, fleurs et fruits.

PROPHYLAXIE - BIOCONTROLE

- Éviter l'humidité stagnante ou les fortes hygrométries (arrosage par aspersion) couplées avec des températures entre 18 et 23°C. Aérer les abris dès que le temps le permet.
- Desserrer les plantes.



• Maladies des taches foliaires sur Chêne vert - *Mycosphaerella maculiformis* sur *Quercus ilex*

Les chênes verts étant persistants, les taches foliaires déprécient esthétiquement la culture qui n'est alors pas commercialisable.



Tâche sur feuilles chêne vert même sur les nouvelles pousses.

METHODES ALTERNATIVES

B

Pour protéger vos cultures à l'aide de produits à faibles risques, vous pouvez utiliser des produits homologués « biocontrôle ». Retrouvez la liste des produits homologués sur le portail EcophytoPIC à l'adresse suivante :

<https://ecophytopic.fr/protger/liste-des-produits-de-biocontrrole>

La liste officielle des produits de biocontrôle et mise à jour par la DRIAAF est disponible [ici](#).

Enfin, les substances de base sont référencées par l'ITAB à cette adresse :

<http://substances.itab.asso.fr/fiches-filieres>

- **Observations** : Chambre d'Agriculture de Région d'Ile de France, les horticulteurs et les pépiniéristes du réseau épidémiosurveillance d'Ile de France.
- **Rédaction** : Chambre d'Agriculture de Région d'Ile de France : Alexis BONNEAUD pour l'horticulture et Isabelle VANDERNOOT pour la pépinière.
- **Comité de relecture** : DRIAAF – SRAL, FREDON Ile de France