



PT = Pleine terre / CT ext = conteneurs extérieur / CT ab = conteneurs sous abris  
Photos Isabelle VANDERNOOT Chambre d'Agriculture-Conseil Horticole IDF sauf mention spécifique

Ravageurs et maladies	Niveau de risque culture	Très faible à nulle	Faible	Moyenne	Elevée
	Intensité des attaques	Pas d'attaque	Faible	Moyenne	Elevée
Auxiliaires	Stades observés	Adulte : A	Larve : L	Nymphe : N	Œuf : O
	Intensité des observations	Absence	Présences ponctuelles		Présences généralisées

Le Bulletin de Santé du Végétal est édité sous la responsabilité de la Chambre d'Agriculture de Région Île de France sur la base d'observations réalisées par le réseau. Il est produit à partir d'observations ponctuelles. S'il donne une tendance de la situation sanitaire régionale, il ne peut se substituer à une observation personnelle dans sa parcelle.

Tout document utilisant les données contenues dans le bulletin de santé du végétal Ile de France doit en mentionner la source en précisant le numéro et la date de parution du bulletin de santé du végétal.

Action pilotée par le ministère chargé de l'agriculture, avec l'appui financier de l'Office Français de la Biodiversité (O.F.B.), par les crédits issus de la redevance pour pollutions diffuses attribués au financement du plan Ecophyto.

Pour vous abonner faites votre demande à [ecophyto@idf.chambagri.fr](mailto:ecophyto@idf.chambagri.fr) en spécifiant la filière.

## SITUATION GENERALE

**38 PARCELLES OBSERVEES DANS LE RESEAU** : conseiller 9 parcelles, observateurs parcelles 6 PT, 12 CText et 11 CTab.

Source : SENCROP - Modèle METEOBLUE – Station de LIEUSAIN (77)

	jeu. 20	ven. 21	sam. 22	dim. 23	lun. 24	mar. 25	mer. 26
	0	0	7.5	8.2	0	11.2	0
	43 / 76	35 / 94	53 / 85	59 / 90	54 / 94	41 / 93	39 / 75
	6 / 12	4 / 15	7 / 17	10 / 15	7 / 14	8 / 14	6 / 14

**Climatologie** : Nuits froides mais températures faibles à douces en journée suivant l'ensoleillement. Quelques pluies.

**Auxiliaires** : Début d'activité des auxiliaires : nombreuses coccinelles, quelques syrphes adultes et pontes. Taux de parasitisme important sur certaines colonies de pucerons sous abris.

**Ravageurs** : Développement important de pucerons sous abris mais aussi en extérieur. Colonies actives de cochenilles sous abris. Présences de cicadelles dont aphrophores en augmentation. Otiorynques début nymphose + larves.

**Maladies** : Oïdium et rouille.

## AUXILIAIRES

Auxiliaires		1	2	3	4	5	6	7	8	9	10	11	12	13	14	15	16	17	Commentaires	BSV n°
		10/3	24/3	7/4	21/4	5/5	22/5	2/6	16/6	30/6	13/7	28/7	11/8	25/8	8/9	22/9	6/10	20/10		
Coccinelles	PT																		Sortie d'hivernage des adultes notamment quand temps ensoleillé, sur plantes ou au sol. PT : sur engazonnement au sol et diverses cultures CTab : <i>Malus, Pittosporum, groseillier...</i>	2
	CText	A	A	A	A															
	CTab																			
Syrphes	PT																		CTab : nombreux œufs de syrphes repérés près des colonies de pucerons sur vivaces, dans une entreprise sous abris	3
	CText																			
	CTab			L	OA															
Chrysopes	PT																		Adultes de chrysopes en cours de sortie d'hivernage	
	CText	A			A															
	CTab	hiv	A																	
Parasitoïdes Momes pucerons	PT																		Taux de parasitisme important sur certaines colonies de pucerons sous abris. CTab : <i>Pittosporum, Salvia ...</i>	
	CText																			
	CTab																			
Psylle <i>Elaeagnus Tamarixia</i>																				
Anthocorides																				
Punaise																				
Acariens prédateurs																				
Poliste																				
Cécidomyies prédatrices	PT																			
	CText																			
	CTab																			
Cantharides																				
Mésanges (Bergeronnettes)	A	A	A	A															PT, CText, CTab : présences de mésanges adultes. Bergeronnettes consommant des pucerons sur pousses terminales d'arbustes.	

## RAVAGEURS

### INSECTES PIQUEURS SUCEURS

• Acariens / Phytoptes																				
RAVAGEURS		1	2	3	4	5	6	7	8	9	10	11	12	13	14	15	16	17	Commentaires	BSV n°
		10/3	24/3	7/4	21/4	5/5	22/5	2/6	16/6	30/6	13/7	28/7	11/8	25/8	8/9	22/9	6/10	20/10		
Acariens	PT																		<i>Phyllostachys</i>	
	CT ext																			
	CT ab																	<i>Ribes</i>		
Phytote /Erinose																			PT : <i>Pyrus</i>	
• Aleurodes																				
Aleurodes																			CTab : <i>Salvia</i>	1
• Cicadelles / Aphrophores																				
Cicadelle	PT																		<i>Lavandula, Pittosporum, Rosmarinus, Rubus, Salvia...</i>	4
	CT ext																			
	CT ab																			
Aphrophores	PT																		CTab : <i>Coreopsis, Gaura, Geranium, Oenothera, Rosa 'The fairy', Salvia</i>	4
	CT ext																			
	CT ab																			
• Cochenilles																				
Cochenilles	PT																		<i>Euonymus japonicus</i> (cochenille farineuse), <i>Euonymus fortunei</i> 'Emerald'n Gold' (cochenille du fusain) <i>Choisya ternata</i> 'Sundance' et 'Green Finger', <i>Trachelospermum</i> ,	2
	CT ext																			
	CT ab																			
• Psylles																				
<i>Elaeagnus</i>	CT ext																		<i>Elaeagnus, Elaeagnus Vivleg</i>	1
	CT ab																			

## Pucerons

Puce- rons	PT																				<i>Betula, Salix</i>	3	
	CT ext																						<i>Acer palmatum</i> 'Orange dream', <i>Rubus, Rosa alba</i> meilandecor <i>Viburnum carlesi</i> 'Aurora', <i>V. opulus</i> , groseillier, rosier.
	CT ab																						Colonies plus ou moins développées sur de nombreuses cultures. Taux de parasitisme important sur certaines colonies de pucerons sous abris. Présences importantes de fourmis protégeant les colonies de pucerons. <i>Abelia, Elaeagnus, Fuchsia, Gaura, Geum, Euonymus, Euphorbia, Hibiscus, Hypericum, Lichnis, Malus, Musa, Photinia x fr. 'Red Robin' et 'Carré Rouge', Pittosporum, Rudbeckia, Salvia, Solanum, Veronica</i> , rosier, groseillier, clématite ...
Pucerons lanigères																						PT : <i>Malus</i> .	4
Pucerons des racines																							

### Cicadelles

Sur plantes aromatiques (*Lavandula, Salvia, Rosmarinus, Mentha...*), *Rhododendron...* mais aussi *Carpinus, Quercus...* en pleine terre.

Les cicadelles se nourrissent en suçant la sève de la plante. Elles sont favorisées par un climat chaud et sec. Ponctuations blanches en face supérieure des feuilles caractéristiques des piqûres de nutrition. Décoloration et jaunissement des feuilles, parfois aspect argenté. Développement de fumagine sur le miellat.

- Adulte difficile à observer car assez vif : saute dès qu'on l'approche. Larves : se déplacent de travers en face inférieure des feuilles. Pontes d'août à octobre.

#### PROPHYLAXIE - LUTTE BIOLOGIQUE

Attention certaines cicadelles sont vectrices de virus et bactéries (insecte piqueur suceur) dont potentiellement *Xylella fastidiosa*.

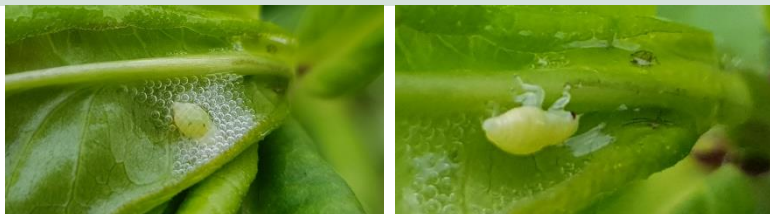
- Suivre les évolutions de populations avec des plaques engluées rouge-orangées ou jaune placées à 20 cm au-dessus des cultures.
- Préférer les cultures d'aromatiques en extérieur.

### Aphrophore – Cicadelle écumeuse / *Philaenus spumarius*

*Lavandula, Rosmarinus, Spiraea, Cytisus, Gaura, Salix*, rosier, vivaces : *Aster, Campanula, Chrysanthemum, Phlox* ...

- Les larves s'observent au printemps (avril-mai). Elles sont peu mobiles et protégées des prédateurs dans une mousse écumeuse caractéristique appelée « crachat de coucou ».
- Les adultes muent dans la masse d'écume et y restent généralement jusqu'à ce que leurs ailes soient sèches et complètement pigmentées. A l'état adulte on ne distingue plus cette cicadelle des autres cicadelles. Une génération par an.
- Les cicadelles se nourrissent en suçant la sève de la plante : ponctuations blanches caractéristiques des piqûres de nutrition en face supérieure des feuilles. Elles sont favorisées par un climat chaud et sec.

#### PROPHYLAXIE - LUTTE BIOLOGIQUE (cf Cicadelles)



Détails larve aphrophore sous son écume



Larves de cicadelles sur sauge



Sur aromatiques, cicadelle et piqûres sur feuilles



Larve sous l'écume sur lavande



Adulte

### Puceron lanigère (*Eriosoma lanigerum*)

Ce puceron se maintient toute l'année sur le même hôte (rosacées ligneuses) soit dans nos régions principalement sur pommier, mais potentiellement également sur cognassier et poirier.

- Hivernation sous forme de larves dans les anfractuosités du tronc, les chancres, sur le collet et au niveau des grosses racines. Reprise d'activité en mars-avril dès que les températures atteignent 5 à 7 °C. Plus l'hiver est doux, moins il y a de mortalité de larves et plus la contamination de la couronne au printemps sera rapide.
- Les colonies se développent sur les cicatrices de taille, les branches et le tronc ainsi qu'à la base des nouvelles pousses. 10 à 12 générations/an.
  - Œufs : ovale 0,3 mm, couleur cannelle. Larves : 0,6 à 1,3 mm, brun rougeâtre ou mauve, souvent recouvertes d'une sécrétion cireuse blanche. Adultes 2-3 mm, aptères ou ailés, brun



mauve et recouvert d'une cire laineuse caractéristique. Présence de femelles ailées à partir de juillet, assurant la formation de nouvelles colonies sur d'autres arbres.

- Sur rameaux, les piqûres et l'injection d'une salive toxique provoquent des boursouflures et chancres qui entravent la circulation de la sève. Les zones attaquées par les pucerons sont plus sensibles au gel et aux blessures causées par l'hiver. Sur les racines, formation de galls par les colonies souterraines. Les larves mobiles peuvent gagner les racines en tout temps lorsqu'elles sont actives, principalement en juin et en juillet, ainsi qu'à l'automne.

**LUTTE BIOLOGIQUE - BIOCONTROLE** (cf §pucerons)

- Eliminer des repousses à la base des troncs. Sortir les bois de taille avec présence de pucerons des parcelles. Mastiquer les plaies pour qu'elles cicatrisent rapidement.
- Eviter tout excès d'engrais (azote et potasse).
- Si possible éviter les variétés de pommiers très sensibles : Reine des reinettes, Calville blanc, Reinette du Canada, Belle de Boskoop, Starking. Préférer les variétés faiblement attaquées : Golden delicious, Jonathan, Reinette grise du Canada... Certains porte-greffes sont plus résistants tels que le MM106, MM111 et M116...
- Favoriser les auxiliaires : hyménoptère parasitoïde *Aphelinus mali* (peu suffire pour limiter la multiplication du puceron lanigère), chrysope *Chrysopa carnea*, coccinelles *Harmonia axyridis* ou *Adalia bipunctata*, cécidomyie *Aphidoletes aphidimyza* (cultures sous-abris). Et dans une moindre mesure, certaines petites punaises ainsi que les syrphes.



Pucerons lanigères sur collet et racines



Branches et plaies de taille avec formation de chancre



Nodosités causées par la salive du puceron lanigère



Parasitisme *Aphelinus mali* sur pucerons lanigères / Observer la présence de parasitisme sur pucerons



Coccinelle des friches sur pucerons lanigères du pommier

**Pucerons du groseillier (*Cryptomyzus ribis*)**



Boursouflures rouges en face supérieure des feuilles de groseilliers et cassissiers. **Ne pas confondre avec de l'oïdium !**  
- Observation de pucerons jaunes en face inférieure des feuilles.

**COLEOPTERES PHYTOPHAGES**

Ravageurs		1	2	3	4	5	6	7	8	9	10	11	12	13	14	15	16	17	Commentaires	BSV n°
		10/3	24/3	7/4	21/4	5/5	22/5	2/6	16/6	30/6	13/7	28/7	11/8	25/8	8/9	22/9	6/10	20/10		
Chryso mèles et Galéru ques	PT																		1- Chrysomèle du Romarin sur <i>Lavandula</i> et <i>Rosmarinus</i>	1
	CT ext																			
	CT ab	1A	1A	1A	1A L															
Otio rhy n ques	PT			L	L														Otiorhynques quelques nymphoses observées sous abris, mais encore principalement au stade larvaire bien développé. PT : <i>Taxus</i> CText : <i>Photinia</i> CTab : <i>V tinus, Sedum</i>	1
	CT ext	L		AL	AL															
	CT ab	L	L	LN	LN															

**LEPIDOPTERES - CHENILLES PHYTOPHAGES**

Ravageurs		1	2	3	4	5	6	7	8	9	10	11	12	13	14	15	16	17	Commentaires	BSV n°
		10/3	24/3	7/4	21/4	5/5	22/5	2/6	16/6	30/6	13/7	28/7	11/8	25/8	8/9	22/9	6/10	20/10		
	PT																			



- **Observations** : Chambre d'Agriculture de Région d'Ile de France, les horticulteurs et les pépiniéristes du réseau épidémiosurveillance d'Ile de France.
- **Rédaction** : Chambre d'Agriculture de Région d'Ile de France : Alexis BONNEAUD pour l'horticulture et Isabelle VANDERNOOT pour la pépinière.
- **Comité de relecture** : DRIAAF – SRAL, FREDON Ile de France