



PT = Pleine terre / CT ext = conteneurs extérieur / CT ab = conteneurs sous abris  
Photos Isabelle VANDERNOOT Chambre d'Agriculture-Conseil Horticole IDF sauf mention spécifique

Ravageurs et maladies	Niveau de risque culture	Très faible à nulle	Faible	Moyenne	Elevée
	Intensité des attaques	Pas d'attaque	Faible	Moyenne	Elevée
Auxiliaires	Stades observés	Adulte : A	Larve : L	Nymphe : N	Œuf : O
	Intensité des observations	Absence	Présences ponctuelles	Présences généralisées	

Le Bulletin de Santé du Végétal est édité sous la responsabilité de la Chambre d'Agriculture de Région Île de France sur la base d'observations réalisées par le réseau. Il est produit à partir d'observations ponctuelles. S'il donne une tendance de la situation sanitaire régionale, il ne peut se substituer à une observation personnelle dans sa parcelle.

Tout document utilisant les données contenues dans le bulletin de santé du végétal Ile de France doit en mentionner la source en précisant le numéro et la date de parution du bulletin de santé du végétal.

Action pilotée par le ministère chargé de l'agriculture, avec l'appui financier de l'Office Français de la Biodiversité (O.F.B.), par les crédits issus de la redevance pour pollutions diffuses attribués au financement du plan Ecophyto.

Pour vous abonner faites votre demande à [ecophyto@idf.chambagri.fr](mailto:ecophyto@idf.chambagri.fr) en spécifiant la filière.

## SITUATION GENERALE

17 PARCELLES OBSERVEES DANS LE RESEAU : conseiller - parcelles, observateurs parcelles 4 PT, 7 CText et 6 CTab.

**Climatologie** : Localement des orages importants avec grêles en fin de semaine 22, mais sans dégâts sur pépinière signalés. Semaine 23 avec quelques pluies et des températures douces. Semaine 24 températures très élevées avec des épisodes de canicule.

**Auxiliaires** : Les coccinelles et les adultes de syrphes sont bien présents. En revanche peu d'observation d'autres auxiliaires chrysopes, parasitoïdes, cécidomyies...

**Ravageurs** : Baisse des populations de pucerons sauf localement dans quelques entreprises et/ou cultures.

Quelques attaques de cochenilles, chenilles et acariens.

**Maladies** : Peu de maladies si ce n'est quelques attaques d'oïdium et tavelures marquées. Des pertes dû à Phytophthora sur lavande et *Choisya*.

## AUXILIAIRES

Auxiliaires		1	2	3	4	5	6	7	8	9	10	11	12	13	14	15	16	17	Commentaires	BSV n°
		11/3	25/3	8/4	22/4	6/5	20/5	3/6	17/6	1/7	15/7	29/7	12/8	26/8	9/9	23/9	7/10	21/10		
Coccinelles	PT		A	A	A	A													Nombreuses coccinelles à tous les stades de développement. Ex : Sur colonies de pucerons sur <i>Photinia</i> , <i>Elaeagnus</i> , <i>Ribes</i> , abords de parcelles.	4
	CText	A	A	A	AN	AL N	OL NA	OL NA	OL NA											
	CTab	A	A	A	AN	AL N														
Syrphes	PT		A																Adultes sur <i>Euonymus</i> , <i>Hypericum</i> , <i>Lavandula</i> , <i>Viburnum</i> , vivaces et plantes fleuries. Observations d'adultes principalement.	5
	CText																			
	CTab		A	L	A	AL N	LN A	OL NA	OL NA											
Chrysopes	PT																			
	CText				A		L	AL												
	CTab	A	A					A												
Parasitoïdes	Mo mies pucerons																		Sur certaines colonies de pucerons le taux de parasitisme peut être très intéressant mais cela reste assez rare ( <i>Nerium oleander Salix viminalis...</i> )	4
	CText																			
	CTab																			
	Psylle <i>Elaeagnus Tamarixia</i>																			
Anthocorides																				
Punaise																				
Acariens prédateurs																				
Poliste																				
Cécidomyies prédatrices	PT								L											
	CText								L	L										
	CTab																			
Cantharides																				
Mésanges		A	A	A	A		éclosion	A												



## RAVAGEURS

### INSECTES PIQUEURS SUCEURS

#### • Acariens / Phytoptes

RAVAGEURS		1	2	3	4	5	6	7	8	9	10	11	12	13	14	15	16	17	Commentaires	BSV n°
		11/3	25/3	8/4	22/4	6/5	20/5	3/6	17/6	1/7	15/7	29/7	12/8	26/8	9/9	23/9	7/10	21/10		
Acariens	PT																			5
	CT ext																			
	CT ab																			
Phytopte /Erinose																			<i>Pyrus</i> PT et CText	5

#### • Aleurodes

Aleurodes		1	2	3	4	5	6	7	8	9	10	11	12	13	14	15	16	17	Commentaires	BSV n°
		11/3	25/3	8/4	22/4	6/5	20/5	3/6	17/6	1/7	15/7	29/7	12/8	26/8	9/9	23/9	7/10	21/10		
																			<i>Nepeta</i> , Fougère	8
<p>Insecte qui se développe petit à petit en pépinière sous abris mais également en extérieur Sur <i>Lavatera</i>, <i>Viburnum tinus</i>, <i>Choisya</i>, <i>Pittosporum</i>...</p> <p><b>SYMPTOMES - DEGATS</b></p> <ul style="list-style-type: none"> <li>Dégâts directs dus aux piqûres et prélèvements de sève : plantes bloquées qui jaunissent. Puis, de façon indirecte ce ravageur entraîne un développement de fumagine et un noircissement du feuillage.</li> <li>Insecte principalement en face inférieure des feuilles (cycle en 3 à 6 semaines). <ul style="list-style-type: none"> <li>Adultes : « mouchérons » blanc (&lt;5 mm). Ailes en forme de toit couchées sur le corps.</li> <li>Œufs : souvent pondus en arc de cercle ; blancs après la ponte puis plus sombres. Une femelle peut pondre jusqu'à 100-150 œufs.</li> <li>Larves : ressemblent à des cochenilles aplaties, translucides (0.3 à 0.7 mm) dépourvues d'ailes et peu mobiles.</li> </ul> </li> </ul> <p><b>PROPHYLAXIE - LUTTE BIOLOGIQUE</b></p> <ul style="list-style-type: none"> <li>Eliminer au plus vite les lots de plantes atteintes notamment si le lot est réduit ou si ce sont des « vieilles » plantes. Les brûler afin d'éviter toute propagation.</li> <li>Produits de biocontrôle à base de champignons entomopathogènes, de maltodextrine, d'huile de paraffine, de pyrèthrine.</li> </ul>																				
																		 <p>Larves</p>		
																		 <p>Aleurode adulte</p>		

#### • Cicadelles / Aphrophores

Cicadelle	PT																		<i>Carpinus</i> <i>Lavandula</i> , <i>Salvia</i>	1
	CT ext																			
	CT ab																			
Aphrophores	PT																		<i>Salvia</i> , <i>Rosmarinus</i> , <i>Photinia</i> , <i>Euphorbia</i>	1
	CT ext																			
	CT ab																			

## • Cochenilles

Cochenilles	PT																		<i>Magnolia s. 'Lennei'</i> <i>Agrumes</i>	1
	CT ext																			
	CT ab																			

## • Psylles

<i>Elaeagnus</i>	CT ext																	<i>Elaeagnus</i>	1
	CT ab																		
<i>Eucalyptus</i>	CT ext																	<i>Eucalyptus</i>	1
	CT ab																		
Oléacées	CText																	<i>Olea europea</i>	6

## • Pucerons

Pucerons	PT																	Baisse des populations <i>Quercus ilex</i> , <i>Carpinus</i> , <i>Photinia</i> Nombreuses cultures dont <i>Cystus</i> , <i>Eucalyptus</i> , <i>Hypericum</i> , <i>Mahonia</i> , <i>Nandina</i> , <i>Trachelospermum</i> , <i>Photinia</i> , <i>Pittosporum</i> , <i>Ribes</i> , <i>V tinus</i> , <i>fruitiers (Malus...)</i> , <i>rosiers</i> Adventices (chénopode, ortie et plantain) <i>Lagerstroemia</i> , <i>Pittosporum</i> , <i>V tinus...</i>	2
	CT ext																		
	CT ab																		
Pucerons cendrés																		<i>Malus</i>	6
Pucerons noirs du cerisier																		PT et CText	6
Pucerons laineux du hêtre																		<i>Fagus s. 'Tricolor'</i>	6
Pucerons lanigères																		PT et CText : <i>Malus</i>	6
Pucerons Chermès																		CText : <i>Picea glauca 'Conica'</i> ,	4
Pucerons des racines <i>Phylloxera</i> du chêne																		CTab : <i>Hebe</i>	

## • Punaïse *Lygus*

Punaïse <i>Lygus</i>																		<i>Carex</i> , <i>Heuchera</i> , <i>Gaura</i>	
----------------------	--	--	--	--	--	--	--	--	--	--	--	--	--	--	--	--	--	---	--

## • Thrips

Thrips	<i>Ligustrum</i>																		
	Autres																	<i>Rosmarinus</i>	

## ORTHOPTERES ET DERMAPTERES

### • Sauterelle

Ravageurs	1		2		3		4		5		6		7		8		9		10		11		12		13		14		15		16		17		Commentaires	BSV n°
	11/3	25/3	8/4	22/4	6/5	20/5	3/6	17/6	1/7	15/7	29/7	12/8	26/8	9/9	23/9	7/10	21/10																			
Sauterelle																																	CText <i>Prunus padus</i>			
Perce oreilles																																	PT et CText <i>Malus</i>	7		

## DIPTERES ET HYMENOPTERES

Ravageurs	1		2		3		4		5		6		7		8		9		10		11		12		13		14		15		16		17		Commentaires	BSV n°
	11/3	25/3	8/4	22/4	6/5	20/5	3/6	17/6	1/7	15/7	29/7	12/8	26/8	9/9	23/9	7/10	21/10																			
<i>Cécidomyies</i> du <i>Gleditsia</i>																																	7			
Mineuse du Bouleau																																				
Tenthredines / Fausse chenilles																																	<i>Prunus</i> , <i>Malus</i>	6		
Céphes																																	<i>Pyrus</i> , <i>Cydonia</i> , <i>Sorbus</i>	7		

## COLEOPTERES PHYTOPHAGES

Ravageurs	1		2		3		4		5		6		7		8		9		10		11		12		13		14		15		16		17		Commentaires	BSV n°
	11/3	25/3	8/4	22/4	6/5	20/5	3/6	17/6	1/7	15/7	29/7	12/8	26/8	9/9	23/9	7/10	21/10																			
Charançons et coléoptères phytophages																																	Quelques charançons verts poudrés sur <i>Betula</i> , <i>Carpinus...</i>	6		
Altises	CText																																Présence d'altises (sautent) sur <i>Fuchsia</i> <i>Spartium junceum</i> Nombreux mélégèthes (ne sautent pas) en consommation de pollen sur fleurs (ne provoque pas de dégâts en pépinière).	5		
	CTab																																			
Chryso-mèles	PT																																1- Chrysomèle du Romarin sur <i>Lavandula</i>	5		

et Galéruques	CT ext					1 2	1 3														2- Chrysomèle de l'Aulne sur <i>Alnus glutinosa</i> 3- Chrysomèle de la viorne sur <i>V tinus</i> 4- Galéruque de l'Orme PT adultes, œufs et larves sur <i>Ulmus Lutèce</i>	5 6
	CT ab					1	1															
Otiophanes	PT																				CText : <i>Viburnum davidii</i> CTab : <i>Fastia japonica</i>	4
	CT ext							A	A													
	CT ab							A	A													

### LEPIDOPTERES - CHENILLES PHYTOPHAGES

Ravageurs		1	2	3	4	5	6	7	8	9	10	11	12	13	14	15	16	17	Commentaires	BSV n°		
		11/3	25/3	8/4	22/4	6/5	20/5	3/6	17/6	1/7	15/7	29/7	12/8	26/8	9/9	23/9	7/10	21/10				
Chenilles	PT																			Quelques présences de chenilles : <i>Quercus</i> Pas de nouveau piégeage de Tordeuse orientale du pêcher, ni d' <i>Autographa gamma</i> )	5	
	CT ext																					
	CT ab																					
Bombyx cul brun																					5	
Hyponomeute	PT																				4	
	CT ext																					
	CT ab																					
Processionnaire du chêne	<p style="text-align: center;"><b>Processionnaire du Chêne</b></p> <p>Nombre d'ind moyen/piège</p> <p>30/5 19/6 9/7 29/7 18/8 7/9</p> <p>— 2019 — 2020 — 2021 — 2022</p>																			Quercus Début des piégeage	5	
Processionnaire du pin	<p style="text-align: center;"><b>Processionnaire du pin</b></p> <p>Nombre d'ind moyen/piège</p> <p>30/5 19/6 9/7 29/7 18/8 7/9 27/9</p> <p>— 2019 — 2020 — 2021 — 2022</p>																			Piégeages en légère augmentation	6	
Tordeuse de l'œillet	N	N	A	LA	LA	LA														<p style="text-align: center;"><b>Tordeuse de l'œillet</b></p> <p>Nombre d'ind moyen/piège</p> <p>4/4 24/5 13/7 1/9</p> <p>— 2019 — 2020 — 2021 — 2022</p>	CText <i>Choisya t'Sundense'</i> CTab : <i>Choisya ternata</i> Les piégeages sont en baisse.	2
Tordeuse des pousses du pin	<p style="text-align: center;"><b>Tordeuse des pousses du pin</b></p> <p>Nombre d'ind moyen/piège</p> <p>16/5 5/6 25/6 15/7 4/8 24/8 13/9 3/10</p> <p>— 2019 — 2020 — 2021 — 2022</p>																			<i>Pinus nigra</i> 'Austriaca' Poursuite des piégeages et observation de dégâts sur pousses.	7	

Mineuse du Marronnier																		Le 1 <sup>er</sup> pic de piégeage d'adultes de mineuse du marronnier est passé. De nouveau quelques piégeages.	4

### INSECTES XYLOPHAGES

Ravageurs	1	2	3	4	5	6	7	8	9	10	11	12	13	14	15	16	17	Commentaires	BSV n°
	11/3	25/3	8/4	22/4	6/5	20/5	3/6	17/6	1/7	15/7	29/7	12/8	26/8	9/9	23/9	7/10	21/10		
Bupreste																		Larve dans branche principale sur <i>Thuja</i>	4
Scolytes																		Abricotier	

Cossus Gâte Bois																		1 <sup>ers</sup> piégeages	8
Zeuzère																		Piégeages pouvant être importants suivant les sites.	8

**• Cossus gâte bois – *Cossus cossus***

- Attaque principalement sur saule et peuplier, mais aussi frêne, bouleau, chêne, châtaignier, marronnier, orme, érable, tilleul, fruitier (cerisier, pommiers, prunier, poirier...).
- Cerisier et pommier sont plus sensibles ; ils en meurent rapidement.

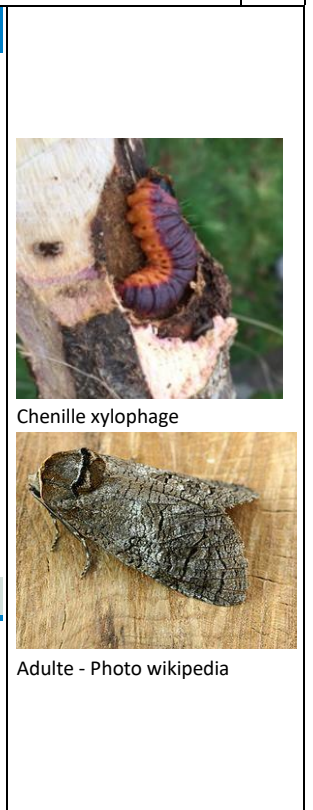
**SYMPTOMES - DEGATS**

- Cycle sur minimum 2 ans :
  - Adulte papillon 7-8 cm, ressemble à un morceau d'écorce craquelée, vole au crépuscule et la nuit de fin juin à mi-août. La femelle introduit ses œufs en paquets dans les anfractuosités des écorces (fécondité moyenne de 500 œufs).
  - Les jeunes chenilles issues des œufs creusent des galeries sous l'écorce des arbres puis, au printemps suivant, pénètrent dans le bois et forent des galeries légèrement ascendantes. Elles restent immobiles dans la galerie l'hiver suivant et se nymphosent au printemps.
  - Généralement plusieurs chenilles xylophages (8-10 cm) dans un même tronc qui peuvent pénétrer jusqu'au cœur de l'arbre. Elles s'attaquent au bois vivant. Vermoulure très odorante et de couleur rougeâtre.
  - Dégâts importants, d'autant qu'elles sont rarement isolées, et que les générations peuvent se succéder du fait de l'attractivité accrue des arbres atteints.

**LUTTE BIOLOGIQUE - BIOCONTROLE**

- Piégeage avec phéromones entre mi-mai à mi-octobre pour détecter les 1<sup>ers</sup> vols et l'importance des attaques.
- Détruire les larves en introduisant un fil de fer dans la galerie. Couper et éliminer la partie atteinte en cas de forte attaque.
- Éliminer les arbres atteints (arbres invendables du fait des très grosses galeries).

**Le cycle du cossus exige au minimum 2 années.**



## Zeuzère du poirier (*Zeuzera pyrina*)

Les zeuzères se développent principalement dans les arbres à bois tendre comme le pommier, le poirier mais aussi le cerisier et le prunier.

### SYMPTOMES - DEGATS

- Adulte : Papillon nocturne (femelle 50-60 mm d'envergure / mâle 35-40 mm). Les ailes sont blanches, décorées de taches bleuâtres. Le thorax blanc porte six taches bleues.
- Larve : chenille xylophage (jusqu'à 50 mm) corps jaune vif marqué de petits points noirs, qui s'attaque au bois vivant.
- La nymphose a lieu vers mai-juin. Dans le nord de la France, le cycle peut s'étaler sur 2 ans, les chenilles hibernant un 2<sup>ème</sup> hiver dans le bois.
- Les arbres atteints, affaiblis, sont souvent la proie d'autres insectes xylophages.

### PROPHYLAXIE - LUTTE BIOLOGIQUE

- Piégeage avec phéromones sexuelles de de fin avril à octobre pour détecter les 1<sup>ers</sup> vols et l'importance des attaques, et limiter la reproduction sexuée
- Détruire les larves en introduisant un fil de fer dans la galerie. Couper et éliminer la partie atteinte en cas de forte attaque ;
- Eliminer les arbres atteints (arbres invendables du fait des très grosses galeries).



Larve Zeuzère



Zeuzère adulte

## AUTRES RAVAGEURS

Ravageurs	Dates																	Commentaires	BSV n°	
	11/3	25/3	8/4	22/4	6/5	20/5	3/6	17/6	1/7	15/7	29/7	12/8	26/8	9/9	23/9	7/10	21/10			
Mollusques	PT																		Diverses cultures dont <i>Choisya</i>	7
	CT ext																			
	CT ab																			
Plathelminthes																		Présence sous les conteneurs		
Campagnols																				
Lapins Lièvres	PT																			
	CT ext																			
	CT ab																			
Sangliers Cervidés	PT																			
	CT ext																			
	CT ab																			

## MALADIES

### FEUILLES – POUSES

Maladies	Dates																	Commentaires	BSV n°
	11/3	25/3	8/4	22/4	6/5	20/5	3/6	17/6	1/7	15/7	29/7	12/8	26/8	9/9	23/9	7/10	21/10		
Anthrac	Platane PT																	<i>Platanus</i>	6
	Saule PT																		
	Rosier																		
Ascochytose																			5
Black Rot																		<i>Aesculus</i>	
Botrytis Pourriture grise																			1
Cloque pêcher	PT																	Pêcher	5
	CT ext																		
	CT ab																		
Coryneum Maladies criblée																			
Entomosporiose	PT																		4
	CT ext																		
	CT ab																		
Maladies taches noires	PT																		3
	CT ext																		
	CT ab																		
Mildiou																			3
Moniliose																			
Oidium	PT																	<i>Malus, Pyrus</i> <i>Amelanchier, Delphinium, Cassis</i> <i>Hypericum, Pyrus, Quercus, rosier et rosier grim pant</i> <i>Lagestroemia</i>	1
	CT ext																		
	CT ab																		
Oidium perforant Laurier	PT																		
	CT ext																		
	CT ab																		



Criblure bactérienne Laurier	PT																		
	CT ext																		
	CT ab																		
Rouille	PT																		
	CT ext																		
	CT ab																		<i>Althaea rosea</i>
Cercosporiose	PT																		
	CText																		
	CTab																		
Septoriose	PT																		
	CT ext																		
	CT ab																		
Tavelure	PT																		<i>Malus</i>
	CT ext																		<i>Malus, Pyrus, Pyracantha</i>
	CT ab																		

### SYSTEME RACINAIRE

Maladies	1	2	3	4	5	6	7	8	9	10	11	12	13	14	15	16	17	Commentaires	BSV n°	
	11/3	25/3	8/4	22/4	6/5	20/5	3/6	17/6	1/7	15/7	29/7	12/8	26/8	9/9	23/9	7/10	21/10			
<i>Phytophthora</i>																			<i>Lavandula</i>	7
																			<i>Choisya ternata 'Sundance'</i>	



## METHODES ALTERNATIVES

Des produits de biocontrôle existent à partir de substances naturelles. La liste des produits phytosanitaires et des micro-organismes est consultable dans la note de service sous :

<https://ecophytopic.fr/reglementation/proteger/liste-des-produits-de-biocontrôle>

- **Observations** : Chambre d'Agriculture de Région d'Ile de France, les horticulteurs et les pépiniéristes du réseau épidémiosurveillance d'Ile de France.
- **Rédaction** : Chambre d'Agriculture de Région d'Ile de France : Isabelle CADIOU pour l'horticulture et Isabelle VANDERNOOT pour la pépinière.
- **Comité de relecture** : DRIAAF – SRAL, FREDON Ile de France