



Le Bulletin de Santé du Végétal est édité sous la responsabilité de la Chambre d'Agriculture de Région Île de France sur la base d'observations réalisées par le réseau. Il est produit à partir d'observations ponctuelles. S'il donne une tendance de la situation sanitaire régionale, il ne peut se substituer à une observation personnelle dans sa parcelle.

Tout document utilisant les données contenues dans le bulletin de santé du végétal Île de France doit en mentionner la source en précisant le numéro et la date de parution du bulletin de santé du végétal.

Action pilotée par le ministère chargé de l'agriculture, avec l'appui financier de l'Office Français de la Biodiversité (O.F.B.), par les crédits issus de la redevance pour pollutions diffuses attribués au financement du plan Ecophyto.

Pour vous abonner faites votre demande à [ecophyto@idf.chambagri.fr](mailto:ecophyto@idf.chambagri.fr) en spécifiant la filière.

**LEGENDE DES TABLEAUX**

Ravageurs et maladies	Intensité des attaques	Très faible à nulle	Faible	Moyenne	Elevée
Auxiliaires	Stades observés	Adulte : A	Larve : L	Nymphe : N	Œuf : O
	Intensité des observations	Absence	Présences ponctuelles	Présences généralisées	

Ext : extérieur, TU : tunnel, DPG : double paroi gonflable, SE : serres

**SITUATION GENERALE**

	jeu. 3	ven. 4	sam. 5	dim. 6	lun. 7	mar. 8	mer. 9	jeu. 10
	0	0	0	0	0	0	0	0
	66 / 66	31 / 69	34 / 65	27 / 74	23 / 55	29 / 71	25 / 75	30 / 77
	13 / 13	12 / 23	10 / 22	8 / 18	3 / 16	3 / 17	4 / 19	5 / 19

Station de Lieusaint (77)

**Climatologie** : maintien de l'ensoleillement, stabilisation des températures.

**Auxiliaires** : quelques auxiliaires commencent à apparaître, notamment sous serre. Les populations se réveillent avec la hausse des températures et le retour de l'ensoleillement.

**Ravageurs** : maintien de la pression, installation de foyers de pucerons, maintien des populations de thrips.

**Maladies** : présence d'oïdium et de botrytis, une attaque de mildiou.

**AUXILIAIRES**

		21-mars	4-avr.	18-avr.	2-mai	16-mai	30-mai	13-juin	27-juin	11-juil.	25-juil.	8-août	22-août	5-sept.	19-sept.	3-oct.	17-oct.		
Ordre Diptères	Cécidomyies		L																
	Syrphes	O																	Primevères
	Aphidoletes																		
Ordre Neuvroptères	Chrysopes		L																Miscanthus, Hydrangea
Ordre Coléoptères Famille coccinellidés	Coccinelles																		
Ordre Hyménoptères	Momies de pucerons de micro-Hyménoptères		L																
Ordre Hyménoptères	Momies de pucerons de praon																		
Ordre Hemiptères sous ordre Hétéroptères	Punaises: Orius, Macrolophus, Myrïdes, Anthocoride																		
Ordre Aranéides	Araignées																		Digitalis

# RAVAGEURS

		21-mars	4-avr.	18-avr.	2-mai	16-mai	30-mai	13-juin	27-juin	11-juil.	25-juil.	8-août	22-août	5-sept.	19-sept.	3-oct.	17-oct.		Evolution	
Ordre Acariformes	<b>ACARIENS- dont tarsonèmes</b>																		↓	
	Serres																			Cinénaire, I.N.G., Lantana, Pelargonium, Salvia
	DPG																			
	Tunnels																			
	Ext																			
Ordre Hemiptères, sous ordre Homoptères Famille Aleyrodidés	<b>ALEURODES- dont trialeurodes, bemisia ...</b>																		↑	
	Serres																			Adventices, Blechnum, Citrus, Pelargonium grandiflorum, Philodendron
	DPG																			
	Tunnels																			
	Ext																			
Ordre-Lepidoptères	<b>CHENILLES PHYTOPHAGES- vraies chenilles-noctuelles, pyrales, tordeuses</b>																		=	
	Serres																			Pelargonium zonal (Cacyreus marshalli),
	DPG																			
	Tunnels																			
	Ext																			
	<b>Duponchelia</b>																		=	
	Serres																			Begonia, Euphorbia, Plantes vertes, Salvia
	DPG																			
	Tunnels																			
	Ext																			
	<b>Mineuses</b>																		=	
	Serres																			Citrus
	DPG																			
Tunnels																				
Ext																				
Ordre- Hyménoptères	<b>TENHREDES- fausses chenilles</b>																		=	
	Serres																			
	DPG																			
	Tunnels																			
	Ext																			

		21-mars	4-avr.	18-avr.	2-mai	16-mai	30-mai	13-juin	27-juin	11-juil.	25-juil.	8-août	22-août	5-sept.	19-sept.	3-oct.	17-oct.			
Ordre Hemiptères, sous ordre Homoptères, Famille Cicadellidés	<b>CICADELLES</b>																			
	Serres																		<i>Verbena, mentha</i>	=
	DPG																			
	Tunnels																			
	Ext																			
Ordre Hemiptères-super famille coccoides	<b>COCHENILLES FARINEUSES</b>																			
	Serres																		<i>Dracaena</i>	↓
	DPG																			
	Tunnels																			
	Ext																			
	<b>COCHENILLES LECANINES</b>																			
	Serres																		<i>Ficus, Lycaste, Pteris tremula</i>	↓
	DPG																			
	Tunnels																			
	Ext																			
	<b>COCHENILLES DIASPINES</b>																			
	Serres																		<i>Cattleya, Citrus</i>	↓
	DPG																			
	Tunnels																			
	Ext																			
	<b>COCHENILLES AUSTRALIENNES</b>																			
Serres																				=
DPG																				
Tunnels																				
Ext																				
Ordre Thysanoptères Famille Thripidés	<b>THRIPS dont t.tabaci, Frankliniella</b>																			
	Serres																		<i>Anthurium, Asplenium, Pelargonium, Primula obconica, Pteris</i>	=
	DPG																			
	Tunnels																			
	Ext																			
	<b>THRIPS setosus</b>																			
	Serres																		<i>Fuschia</i>	↓
	DPG																			
	Tunnels																			
	Ext																			
	<b>Echinothrips americanus</b>																			
	Serres																		<i>Ficus, Hydrangea, Medillina, Phragmipedium, plantes vertes</i>	=
DPG																				
Tunnels																				
Ext																				

		21-mars	4-avr.	18-avr.	2-mai	16-mai	30-mai	13-juin	27-juin	11-juil.	25-juil.	8-aout	22-aout	5-sept.	19-sept.	3-oct.	17-oct.			
Ordre Hemiptères sous ordre Homoptères Famille Aphididés	<b>PUCERONS</b>																			
	Serres																		Abutilon, Calibrachoa, Erigeron, Euphorbia, Luzula, <i>Dipladenia</i> , Mentha, Musa, Pelargonium, Pteris, Schefflera	
	DPG																			
	Tunnels																			
	Ext																			
	<b>Pucerons-Aulacorthum solani</b>																			
	Serres																			
	DPG																			
	Tunnels																			
	Ext																			
	<b>Pucerons-Macrosyphum euphorbiae</b>																			
	Serres																			
	DPG																			
	Tunnels																			
	Ext																			
	<b>Pucerons-Myzus persicae</b>																			
	Serres																			
	DPG																			
	Tunnels																			
	Ext																			
<b>Pucerons-Aphis gossypii</b>																				
Serres																				
DPG																				
Tunnels																				
Ext																				
<b>Pucerons-Aphis fabae</b>																				
Serres																				
DPG																				
Tunnels																				
Ext																				
<b>Pucerons-Aphis nerii</b>																				
Serres																				
Ordre Diptères	<b>MOUCHES DES TERREAUX</b>																			
	Serres																		Plantes aromatiques, <i>Rudbeckia</i> , Gaillarde	
	DPG																			
	Tunnels																			
Ordre Diptères	<b>MINEUSES</b>																			
	Serres																		<i>Citrus</i>	
	DPG																			
	Tunnels																			
Classe Gastéropodes	<b>ESCARGOTS et LIMACES</b>																			
	Serres																		Impatiens NG	
	DPG																			
	Tunnels																			
Ordre Coleoptera	<b>COLEOPTERE PHYTOPHAGE</b>																			
	<b>Coléoptère type altises</b>																			
	Serres																			
	DPG																			
Tunnels																				
Ext																				

## Acariens

### PROPHYLAXIE/ LUTTE BIOLOGIQUE

- Surveiller les points chauds de la serre (à proximité des tuyaux de chauffage, des plots en ciment),
- Observer les plantes les plus attractives de la serre (lantanas, impatiens NG),
- Maintenir une hygrométrie élevée (mouiller les allées de la serre) et limiter les températures fortes,
- Apport d'auxiliaires résistants aux basses températures.



Conseil Horticole IDF - CAR-IDF

## Aleurodes

### POPULATION A SURVEILLER SUR LES POINSETTIAS ET LES PLANTES VERTES

#### SYMPTOMES – DEGATS :

- Présence en face inférieure des feuilles,
- Piqûres de nutrition qui provoquent des mouchetures et entraînent une réduction de croissance, les déjections de miellat tachent le feuillage et favorisent le développement de fumagine (ensemble de champignons, qui dévalorise les potées fleuries),
- *Bemisia tabaci* est vecteur de virus dont le TYLC auquel le poinsettia est très sensible.

### PROPHYLAXIE/ LUTTE BIOLOGIQUE :

- Vérifier la qualité sanitaire des boutures et jeunes plants,
  - Bien nettoyer tous les déchets de culture,
  - Piégeage avec des panneaux englués jaunes,
  - Pas de cohabitation avec une culture porteuse du ravageur,
- Apport d'auxiliaires résistants aux basses températures.



Conseil Horticole IDF - CAR-IDF

## Chenilles Phytophages

SYMPTOMES – DEGATS : Les attaques de chenilles, entraînant la mastication des organes de la plante, peuvent causer des dépréciations importantes de la qualité esthétique du végétal.

### PROPHYLAXIE/ LUTTE BIOLOGIQUE :

- Vérifier la qualité sanitaire des boutures et jeunes plants,
- Bien nettoyer tous les déchets de culture,
- Piégeage des papillons avec des panneaux englués,
- Pas de cohabitation avec une culture porteuse du ravageur,
- Favoriser les oiseaux insectivores,
- Lâcher d'auxiliaires sur des chenilles spécifiques.

## Cochenilles

Cet ravageur concerne essentiellement des plantes de collections ou des plantes vertes séjournant sur une longue période dans l'abri. Les populations restent localisées mais peuvent contaminer les cultures alentour.

### PROPHYLAXIE/ LUTTE BIOLOGIQUE

Il est très difficile d'enrayer un foyer de cochenilles, il est donc fortement conseillé de bien observer les cultures pour pouvoir intervenir tôt en éliminant les plantes atteintes.

L'usage d'huile peut être efficace uniquement si l'application se fait sur les larves en phase mobile, ce qui représente un laps de temps très court.

## Cicadelles

Cet hémiptère piqueur-suceur très mobile est un vecteur de pathogène important. La cicadelle est très polyphage.

#### SYMPTOMES – DEGATS :

- Dégâts directs :
  - Décoloration foliaire ou stigmonose
  - Déformation
  - Ralentissement de la croissance
- Dégâts indirects
  - Formation de miellat (risque de développement de fumagine)
  - Transmission de pathogène (maladie/virus)



Conseil Horticole IDF - CAR-IDF

## PROPHYLAXIE/ LUTTE BIOLOGIQUE

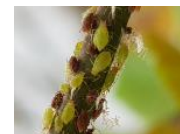
- Eliminer les anciennes séries,
- Réaliser un vide sanitaire avec désinfection quand cela est possible,
- Observer les jeunes plants ou plantes à la réception,
- Observer en cours de culture les plantes sensibles, les organes jeunes ...
- Utiliser les pièges englués rouges ou jaunes (1 panneau / 200 à 500m<sup>2</sup>) placés au-dessus ou au niveau de la culture.



## Pucerons

### SYMPTOMES – DEGATS :

- Déformations du feuillage et des fleurs, avortements de fleurs, ralentissement de la croissance dû aux piqûres des pucerons pour se nourrir,
- Exuvie (mue des larves),
- Développement de fumagine,
- Symptômes liés à la présence de virus (les pucerons sont susceptibles de transmettre les virus de type CMV, PVY...).



Conseil Horticole IDF -  
CAR-IDF

### PROPHYLAXIE/ LUTTE BIOLOGIQUE :

- Surveiller les plantes, cultures sensibles, les arrivages de plantes, les plantes en suspension et refuser tout lot suspect.
- Limiter les apports d'engrais favorisant des pousses très tendres.
- Détecter et contrôler les niveaux de populations (piégeage pucerons ailés sur panneaux englués).
- Favoriser les auxiliaires.

## Thrips

Différentes espèces sont des ravageurs des cultures horticoles :

-*Frankliniella occidentalis* : le thrips californien très polyphage,

-*Thrips tabaci* : le thrips du tabac et de l'oignon,

-*Thrips setosus* : Un thrips du feuillage. L'adulte est noir et la larve translucide.

-*Echinothrips americanus* : rare mais peut être rencontré. L'adulte est noir alors que la larve est blanchâtre.

### SYMPTOMES – DEGATS :

- Sur feuilles : plagues de cellules vidées de leur contenu avec une apparence argentée, déformations de jeunes pousses, œdèmes sur les faces inférieures des feuilles.
- Sur fleurs : coulures de pollen, déformations des boutons.

*Frankliniella occidentalis* est vecteur de virus comme TSWV, INSV dont les symptômes sont des taches nécrotiques, annulaires, chlorotiques, des mosaïques...



Conseil Horticole IDF - CAR-  
IDF

### PROPHYLAXIE/ LUTTE BIOLOGIQUE :

- Eliminer les anciennes séries,
- Réaliser un vide sanitaire avec désinfection quand cela est possible,
- Effleurer si la période de vente le permet,
- Observer les jeunes plants ou plantes à la réception,
- Observer en cours de culture les plantes sensibles, les organes jeunes, frapper les fleurs...
- Utiliser les pièges englués bleus (1 panneau / 200 à 500m<sup>2</sup>) et les produits olfactifs pour renforcer le piégeage et réaliser une détection des foyers précocement (1 diffuseur / 100m<sup>2</sup> à renouveler toutes les 4 à 6 semaines),
- Apport d'acariens prédateurs.

## Mouche des terreaux

### SYMPTOMES – DEGATS :

- C'est l'asticot de cette petite mouche qui crée des dégâts principalement sur le jeune plant en attaquant les racines et le collet. Selon le stade de la culture, l'impact peut être important.

### PROPHYLAXIE/ LUTTE BIOLOGIQUE :

- Eliminer les anciennes séries,
- Réaliser un vide sanitaire avec désinfection quand cela est possible,
- Observer les jeunes plants ou plantes à la réception,
- Observer en cours de culture les plantes sensibles, les organes jeunes, frapper les fleurs...
- Utiliser les pièges englués jaunes (1 panneau / 200 à 500m<sup>2</sup>) et réaliser une détection précoce des foyers,
- Apport d'auxiliaires prédateurs possible.

# MALADIES

	21-	4-avr.	18-avr.	2-mai	16-mai	30-mai	13-juin	27-juin	11-juil.	25-juil.	8-août	22-	5-sept.	19-	3-oct.	17-oct.		Evolution	
<b>BOTRYTIS</b>																			
Serres	Yellow	Yellow																<i>Cyclamen, Impatiens walleriana, Pelargonium</i>	=
DPG	Green	Green																	
Tunnels	Orange	Orange																<i>myosotis, renoncules</i>	
Ext	Green	Green																	
<b>OIDIUM</b>																			
Serres	Orange	Yellow																<i>Aquilegia, Dicentra, Erigeron, Gerbera, Hydrangea, Viola</i>	↓
DPG	Green	Green																	
Tunnels	Yellow	Green																	
Ext	Green	Green																	
<b>Maladies des taches noires</b>																			
Serres	Green	Green																	=
DPG	Green	Green																	
Tunnels	Green	Green																	
Ext	Green	Green																	
<b>MILDIU</b>																			
Serres	Green	Green																	=
DPG	Green	Green																	
Tunnels	Red	Red																<i>Viola</i>	
Ext	Green	Green																	
<b>ROUILLE</b>																			
Serres	Yellow	Yellow																<i>Rose Trémière</i>	=
DPG	Green	Green																	
Tunnels	Yellow	Green																	
Ext	Green	Green																	
<b>PYTHIUM-PHYTOPHTHORA</b>																			
Serres	Green	Green																	=
DPG	Green	Green																	
Tunnels	Green	Green																	
Ext	Green	Green																	
<b>SEPTORIOSE</b>																			
Serres	Green	Yellow																<i>Gaura</i>	↑
DPG	Green	Green																	
Tunnels	Green	Green																	
Ext	Green	Green																	
<b>FUSARIUM</b>																			
Serres	Green	Green																	=
DPG	Green	Green																	
Tunnels	Green	Green																	
Ext	Green	Green																	

## Botrytis

### SYMPTOMES – DEGATS :

Cette pourriture molle et grise se développe dans le cœur des plantes et sur les feuilles de la base. C'est un parasite de faiblesse qui colonise le végétal par exemple à la faveur d'une blessure pouvant être mécanique, ou d'une lésion créée par une autre maladie.

### PROPHYLAXIE/ LUTTE BIOLOGIQUE :

- Eliminer les parties de culture atteintes, sur la plante et au sol.
- Eviter les arrosages par le dessus.
- Ajuster l'irrigation au besoin de la culture.
- Si possible, arroser et traiter le matin par journée bien ensoleillée afin de permettre le ressuyage et avoir un feuillage sec pendant la nuit.
- Distancer les cultures.
- Aérer les abris dès que le temps le permet afin d'éviter l'humidité stagnante ou les fortes hygrométries (arrosage par aspersion) couplées avec des températures entre 18 et 23°C.
- Les fructifications par très forte humidité permettent les contaminations secondaires.
- Eviter les fertilisations trop azotées.

Conseil Horticole IDF - CAR-IDF



## Oïdium

### SYMPTOMES – DEGATS :

Développement d'un feutrage blanc d'aspect farineux à la surface des feuilles.

### PROPHYLAXIE/ LUTTE BIOLOGIQUE :

- Eliminer les débris végétaux des parcelles et de leur environnement.
- Détruire dans la parcelle et ses abords les adventices pouvant servir de plantes relais au champignon parasite.
- Effectuer un vide sanitaire.

Conseil Horticole IDF - CAR-IDF



## Mildiou

### SYMPTOMES – DEGATS :

- Sur la face supérieure des feuilles : décolorations ponctuelles claires puis brunes, et nécroses pouvant se généraliser à l'ensemble de la feuille qui s'enroule,
- Sur la face inférieure des feuilles : feutrage brun ayant l'aspect d'un duvet,
- Les feuilles atteintes se dessèchent rapidement. La plante a un aspect rabougri, voire meurt.

### PROPHYLAXIE/ LUTTE BIOLOGIQUE :

- Inspecter le jeune plant lors de son arrivée,
- En cours de culture, surveiller régulièrement les plantes (sous les feuilles),
- Si vous détectez des plantes contaminées, il est impératif d'éliminer les plantes trop atteintes.

## FICHES ORGANISMES REGLEMENTES FILIERE JEVI / ARBRES / PLANTES ORNEMENTALES

Vous trouverez sur le site de la DRIAIF les fiches des Organismes Réglementés de la filière JEVI / Arbres / Plantes ornementales. Pensez à relire ces fiches et à observer régulièrement vos cultures afin de vous assurez que ces organismes ne sont pas présents. En cas de doute n'hésitez pas à contacter le SRAL.

<https://driaaf.ile-de-france.agriculture.gouv.fr/filiere-jevi-arbres-plantes-ornementales-r738.html>

Aleurode épineux du citronnier *Aleurocanthus spiniferus* **OQ**

Cochenille tortue du pin *Toumeyella parvicornis* **ONR**

Longicorne tigre *Xylotrechus chinensis* **ONR**

Rouille blanche du chrysanthème *Puccinia horiana* **ORNQ**

Charançon sud-américain du palmier *Rhynchophorus palmarum* **OQ**

Charançon rouge du palmier *Rhynchophorus ferrugineus* **ONR/ORNQ**

Chancre coloré du platane *Ceratocystis platani* **OQ**

Mort subite des chêne *Phytophthora ramorum* **ORNQ**

Acarien du *Fuchsia* *Aculops fuschiae* **ORNQ**

Maladie de Pierce *Xylella fastidiosa* **OQP**

Saperde du pommier *Saperda candida* **OQ**

Maladie de la rosette du rosier *Rose rosette virus* **OQ**

Maladie des mille chancres du noyer et son scolyte vecteur *Geosmithia morbida* / *Pityophthorus juglandis* **OQ**

ONR Organisme Nuisible Réglementé (France) / OQ Organisme de Quarantaine (UE) / ORNQ Organisme Réglementé Non de Quarantaine (UE) / OQP Organisme de Quarantaine Prioritaire (UE)



## METHODES ALTERNATIVES

---

Pour protéger vos cultures à l'aide de produits à faibles risques, vous pouvez utiliser des produits homologués « biocontrôle ». Retrouvez la liste des produits homologués sur le portail EcophytoPIC à l'adresse suivante :

<https://ecophytopic.fr/protger/liste-des-produits-de-biocontrole>



La liste officielle des produits de biocontrôle et mise à jour par la DRIAAF est disponible [ici](#).

Enfin, les substances de base sont référencées par l'ITAB à cette adresse :

<http://substances.itab.asso.fr/fiches-filieres>

---

- **Observations** : Chambre d'Agriculture de Région Ile de France, les horticulteurs et les pépiniéristes du réseau épidémiosurveillance d'Ile de France.
- **Rédaction** : Chambre d'Agriculture de Région Ile de France : Elisabeth LECLERCQ pour l'horticulture et Isabelle VANDERNOOT pour la pépinière.
- **Comité de relecture** : DRIAAF – SRAL, FREDON Ile de France