



Ravageurs et maladies	Niveau de risque culture	Très faible à nul	Faible	Moyenne	Elevé
	Intensité des attaques	Pas d'attaque	Faible	Moyenne	Elevée
Auxiliaires	Stades observés	Adulte : A	Larve : L	Nymphe : N	Œuf : O
	Intensité des observations	Absence	Présences ponctuelles	Présences généralisées	

PT = Pleine terre / CT ext = conteneurs extérieur / CT ab = conteneurs sous abris

Photos Isabelle VANDERNOOT Chambre d'Agriculture-Conseil Horticole IDF sauf mention spécifique

Le Bulletin de Santé du Végétal est édité sous la responsabilité de la Chambre d'Agriculture de Région Île de France sur la base d'observations réalisées par le réseau. Il est produit à partir d'observations ponctuelles. S'il donne une tendance de la situation sanitaire régionale, il ne peut se substituer à une observation personnelle dans sa parcelle.

Tout document utilisant les données contenues dans le bulletin de santé du végétal Ile de France doit en mentionner la source en précisant le numéro et la date de parution du bulletin de santé du végétal.

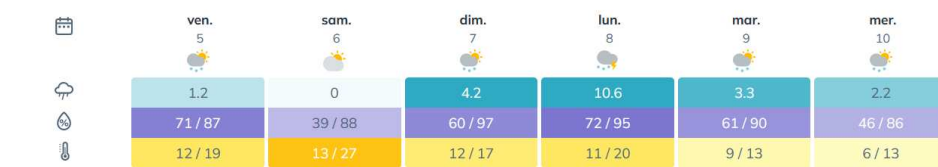
Action pilotée par le ministère chargé de l'agriculture, avec l'appui financier de l'Office Français de la Biodiversité (O.F.B.), par les crédits issus de la redevance pour pollutions diffuses attribués au financement du plan Ecophyto.

Pour vous abonner faites votre demande à ecophyto@idf.chambagri.fr en précisant la filière.

SITUATION GENERALE

34 PARCELLES OBSERVEES DANS LE RESEAU : conseiller 5 parcelles, observateurs parcelles 4 PT, 13 CText et 12 CTab.

Source : Sencrop-Modèle METEOBLUE



Station de LIEUSAIN (77)

Climatologie : Globalement temps très pluvieux, froid et venté même s'il y a eu quelques jours plus chauds et ensoleillés. La végétation se développe progressivement.

Auxiliaires : Observations de coccinelles en reprise d'activité, un œuf de syrpe sur pucerons sous abris, chrysopes adultes en hivernage.

Ravageurs : Fortes présences localement : acariens, cochenilles, psylles de *l'Elaeagnus*, thrips. En développement : pucerons, phytoptes, aphrophores, psylles sur *Eucalyptus*, otiorhynques (L et A). Présences déjà marquées de mollusques, plathelminthes, campagnols, gibiers et fourmis.

Maladies : Surveiller botrytis et oïdium. Attaque importante de rouille sur variétés sensibles. 1^{ères} attaques d'*Entomosporiose* sur Cognassier et *Photinia*.

NOTE REGLEMENTATION ABEILLE : en pièce jointe à ce BSV la note nationale concernant la réglementation abeille.

FICHE ORGANISME REGLEMENTE : en pièce jointe à ce BSV la note régionale concernant l'organisme de quarantaine l'aleurode épineux du citronnier *Aleurocanthus spiniferus*

Vigilance : *Xylella fastidiosa subsp. Fastidiosa* a été trouvé pour la première fois en Italie dans une municipalité sur des amandiers (*Prunus dulci*), des vignes (*Vitis vinifera*) et des cerisiers (*Prunus avium*). Pour rappel il s'agit d'un organisme de quarantaine réglementé sur le territoire européen

<https://driaaf.ile-de-france.agriculture.gouv.fr/xylella-fastidiosa-avril-2023-a3317.html>

AUXILIAIRES

Auxiliaires		1	2	3	4	5	6	7	8	9	10	11	12	13	14	15	16	Commentaires	BSV n°
		22/3	5/4	19/4	3/5	17/5	31/5	14/6	28/6	12/7	26/7	9/8	23/8	6/9	20/9	4/10	18/10		
Coccinelles	PT																	Présences de coccinelles principalement au stade adulte CText : abords des parcelles et plantes variés CTab : x <i>Cupressocyparis leylandii</i> , <i>Hibiscus syriacus</i>	1
	CText	A	A																
	CTab																		
Syrphes	PT																	CTab : œuf de syrphe sur pucerons sur <i>Abelia</i>	
	CText		A																
	CTab		O																
Chrysopes	PT																	CTab : <i>Photinia</i> , hivernage des adultes dans les poteries	
	CText		A																
	CTab		A																
Parasitoïdes Momes pucerons	PT																	CTab : <i>Fuchsia</i>	
	CText																		
	CTab																		
Parasitoïdes Psylle <i>Elaeagnus</i> <i>Tamarixia</i>																			
Anthocorides																			
Punaise																			
Acariens prédateurs																			
Poliste																			
Cécidomyies prédatrices	PT																		
	CText																		
	CTab																		
Cantharides																			
Mésanges	A	A																PT : présences de mésanges adultes.	

RAVAGEURS

INSECTES PIQUEURS SUCEURS

• Acariens / Phytoptes

RAVAGEURS		1	2	3	4	5	6	7	8	9	10	11	12	13	14	15	16	Commentaires	BSV n°
		22/3	5/4	19/4	3/5	17/5	31/5	14/6	28/6	12/7	26/7	9/8	23/8	6/9	20/9	4/10	18/10		
Acariens	PT																	<i>Choisya ternata</i> 'Aztec Pearl'	1
	CT ext																		
	CT ab																		
Phytopte /Erinose																		<i>Pyrus</i> (Gerber)	2

Phytoptes et Erinoses

Le phytopte est un micro-acarien (env. 0.2mm). Plusieurs espèces peuvent provoquer des dégâts principalement sur *Pyrus*, *Malus* et *Prunus* :

- Les phytoptes mobiles : phytopte gallicole du poirier (*Eriophyes pyri*) qui provoque l'érinose, phytopte libre du prunier (*Aculus fokeui*, *Eriophyes padi*), phytopte libre du poirier et phytopte libre du pommier (*Epitremes pyri* et *Aculus schlechtendali*),
- Les phytoptes cécidogènes : phytopte à galles du prunier (*Acalitus phloeocoptes*).
- Au printemps, lors de l'éclatement des bourgeons, les phytoptes abandonnent leurs cachettes hivernales migrent vers les jeunes bourgeons où ils développent la première génération. Par leurs piqûres, ils forment sur les feuilles des galles blanche-rosées ou blanches, puis brunes, en face inférieure et/ou supérieure des feuilles, où ils vont vivre en se nourrissant des tissus et se reproduire. L'érinose se présente sous forme de gaufrage des feuilles, de galles. Durant la saison, les phytoptes mobiles sont continuellement à la recherche de nouvelles pousses pour se développer. Vers septembre, les femelles rejoignent les anfractuosités de l'écorce ainsi que dans les écailles des bourgeons où elles vont hiverner. Les phytoptes des galles restent protégés au sein des galles du bois qu'ils créent à la base des bourgeons, les rendant quasiment invulnérables aux traitements phytosanitaires.
- En pépinière, les dégâts sont esthétiques mais une forte attaque provoque également le dessèchement puis la chute des feuilles.

Conditions favorables au développement / période de présence

- Faible hygrométrie et températures douces au printemps.
- Fertilisation excessive et manque d'humus. (Apportez du compost mûr)



Galles sur feuilles de *Pyrus*

PROPHYLAXIE - LUTTE BIOLOGIQUE - BIOCONTROLE

- Produits de biocontrôle à base de soufre

Cicadelles / Aphrophores

Aphro- phores	PT																				CTab : <i>Agapanthus, Euphorbia, Echinacea, Eryngium Gaura, Hedera, Helenium, Ceanothera Salvia microphylla 'Grahamii', Salvia officinalis</i>	2
	CT ext																					
	CT ab																					

Aphrophore – Cicadelle écumeuse / *Philaenus spumarius*

- Les larves d'aphrophores s'observent au printemps (avril-mai). Elles sont peu mobiles et protégées des prédateurs dans une mousse écumeuse caractéristique appelée « crachat de coucou ». Les stades larvaires durent environ 50 jours.
- Les adultes muent dans la masse d'écume et y restent généralement jusqu'à ce que leurs ailes soient sèches et pigmentées. A l'état adulte, on ne distingue plus cette cicadelle des autres cicadelles.
- Les cicadelles se nourrissent en suçant la sève de la plante : ponctuations blanches caractéristiques des piqûres de nutrition en face supérieure des feuilles. Elles sont favorisées par un climat chaud et sec.

PROPHYLAXIE - LUTTE BIOLOGIQUE - BIOCONTROLE

- Pas de nécessité d'intervention sauf en cas de forte prolifération, c'est surtout une question d'esthétique par rapport à la bave écumeuse mais efficacité très réduite des traitements sur larves d'aphrophores.



Détails larve aphrophore sous son écume



Larve sous l'écume sur lavande



Adulte

Cochenilles

Cochenilles	PT																				<i>Cochenilles farineuses sur Choisya ternata 'Sundance', Trachelospermum jasminoides</i> <i>Cochenilles australiennes sur Choisya ternata</i>	1
	CT ext																					
	CT ab																					

Psylles

<i>Elaeagnus</i>	CT ext																				<i>Elaeagnus ebbingei, Elaeagnus x ebbingei 'Viveleg', Elaeagnus x ebbingei 'Crispy'</i>	1
	CT ab																					
<i>Eucalyptus</i>	CT ext																				<i>Eucalyptus gunnii</i>	2
	CT ab																					

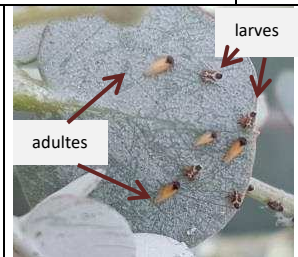
Psylles de *Eucalyptus* - *Ctenarytaina eucalypti*

Les psylles de *Eucalyptus* se rencontrent toute la saison sous abris et en extérieur : attention sous abris en hiver !

- Sur jeunes pousses d'*Eucalyptus* présence d'adultes aux ailes translucides, corps jaune, tête foncée et de larves protégées par une pruine blanchâtre.
- Tâches liégeuses dues aux piqûres de l'épiderme des feuilles. Développement de fumagine.

PROPHYLAXIE - LUTTE BIOLOGIQUE - BIOCONTROLE

- Favoriser les auxiliaires naturels : punaises prédatrices de la famille des Anthocoridées - genre *Orius* ; acariens prédateurs *Trombiidae*.
- Produits de biocontrôle à base d'huile de paraffine, maltodextrine, pyrèthrine + huile de colza



Pucerons

Pucerons	PT																				<i>Photinia</i> <i>Abelia grandiflora</i> , bambou, <i>Chrysanthemum</i> , <i>Hibiscus syriacus</i> , <i>Nerium</i> , <i>Photinia</i> , rosier, <i>Sedum</i>	1
	CT ext																					
	CT ab																					
Pucerons cendrés																					CText : <i>Malus</i>	2
Pucerons Chermès																					<i>Pinus</i>	
Pucerons lanigères																					PT, CT : <i>Malus x perpetu</i> 'Evereste' sur les drageons et proche du collet.	
Pucerons des racines																						

Entomosporiose du Cognassier - *Entomosporium maculatum*

Maladie fréquente sur cognassier, poirier et *Photinia*, plus rare sur *Crataegus*, *Cotoneaster*, néflier...

Symptômes - dégâts

- Petites taches nécrotiques sur les feuilles souvent rondes, rougeâtres puis brunes, qui se couvrent d'une croûte plus ou moins craquelée. Les feuilles jaunissent et tombent. Les fruits, tachés eux aussi, peuvent se déformer et se crevasser, leur chair restant dure.
- **Sur *Photinia*, taches rougeâtres plus ou moins rondes. Puis les feuilles jaunissent et brunissent notamment en pourtour, puis elles tombent.**
- Les fruits, tachés eux aussi, peuvent se déformer et se crevasser, leur chair reste dure.

Conditions favorables au développement

- Période humide et température maximale d'environ 20°C ; printemps ou été pluvieux.



Entomosporiose sur poiriers et cognassiers



Entomosporiose sur *Photinia*

SYSTEME RACINAIRE

Maladies	1	2	3	4	5	6	7	8	9	10	11	12	13	14	15	16	Commentaires	BSV n°
	22/3	5/4	19/4	3/5	17/5	31/5	14/6	28/6	12/7	26/7	9/8	23/8	6/9	209	4/10	18/10		
<i>Phytophthora</i>	CT ext																	
	CT ab																<i>Fatsia</i>	

METHODES ALTERNATIVES

Pour protéger vos cultures à l'aide de produits à faibles risques, vous pouvez utiliser des produits homologués « biocontrôle ». Retrouvez la liste des produits homologués sur le portail EcophytoPIC à l'adresse suivante :

<https://ecophytopic.fr/protger/liste-des-produits-de-biocontrrole>



La liste officielle des produits de biocontrôle et mise à jour par la DRIA AF est disponible [ici](#).

Enfin, les substances de base sont référencées par l'ITAB à cette adresse :

<http://substances.itab.asso.fr/fiches-filieres>

- **Observations** : Chambre d'Agriculture de Région d'Ile de France, les horticulteurs et les pépiniéristes du réseau épidémiosurveillance d'Ile de France.
- **Rédaction** : Chambre d'Agriculture de Région d'Ile de France : Alexis BONNEAUD pour l'horticulture et Isabelle VANDERNOOT pour la pépinière.
- **Comité de relecture** : DRIA AF – SRAL, FREDON Ile de France