



N° 08
26/06/26

Ravageurs et maladies	Niveau de risque culture	Très faible à nulle	Faible	Moyenne	Elevée
	Intensité des attaques	Pas d'attaque	Faible	Moyenne	Elevée
Auxiliaires	Stades observés	Adulte : A	Larve : L	Nymphe : N	Œuf : O
	Intensité des observations	Absence	Présences ponctuelles	Présences généralisées	

PT = Pleine terre / CT ext = conteneurs extérieur / CT ab = conteneurs sous abris
Photos Isabelle VANDERNOOT Chambre d'Agriculture-Conseil Horticole IDF sauf mention spécifique

Le Bulletin de Santé du Végétal est édité sous la responsabilité de la Chambre d'Agriculture de Région Île de France sur la base d'observations réalisées par le réseau. Il est produit à partir d'observations ponctuelles. S'il donne une tendance de la situation sanitaire régionale, il ne peut se substituer à une observation personnelle dans sa parcelle.

Tout document utilisant les données contenues dans le bulletin de santé du végétal Ile de France doit en mentionner la source en précisant le numéro et la date de parution du bulletin de santé du végétal.

Pour vous abonner faites votre demande à ecophyto@idf.chambagri.fr en spécifiant la filière.

Financé dans le cadre de la stratégie **écophyto**



La stratégie **écophyto 2030**
Réduire et améliorer l'utilisation des phytos

SITUATION GENERALE

18 PARCELLES OBSERVEES DANS LE RESEAU

	ven. 26	sam. 27	dim. 28	lun. 29	mar. 30	mer. 1	jeu. 2
	0	0	0	0	0	0	0
	26 / 58	33 / 66	35 / 84	33 / 80	38 / 62	35 / 73	38 / 77
	22 / 40	20 / 40	19 / 31	17 / 27	16 / 27	16 / 26	16 / 27

Source : Sencrop-Modèle METEOBLUE - Station de Lieusaint (77)

Climatologie : Températures très chaudes puis caniculaires sur cette 2nde quinzaine de juin. Quelques orages avec pluie et/ou grêle mais très locaux et soudains. Les températures devraient un peu baisser dans les jours à venir. La végétation souffre : nous observons des brûlures de feuilles notamment sur caducs et vivaces, et d'aiguilles sur conifères.

Auxiliaires : Les populations d'auxiliaires qui étaient en nette augmentation sur mi-juin semblent maintenant en régression du fait des fortes chaleurs. En effet ces températures inhabituelles bloquent la croissance des végétaux ainsi que le développement des ravageurs et maladies.

Ravageurs : Les conditions de températures limitent la croissance des plantes et donc leur attractivité pour les ravageurs. Surveiller tout de même acariens, cochenilles, pucerons, thrips, mollusques, gibiers et fourmis.

Maladies : Peu de maladies.

Vigilance datura : un risque sanitaire, économique et environnemental à ne pas sous-estimer !

Le datura est une adventice particulièrement redoutée en raison de sa **très forte toxicité**. Toutes les parties de la plante, notamment les graines, contiennent des alcaloïdes pouvant entraîner des intoxications graves voire mortelles chez l'homme et les animaux. Sa présence en parcelle constitue un **risque majeur de contamination des récoltes**, pouvant conduire à des refus en filière ou à des pertes économiques importantes mais aussi avoir un impact environnemental. Quelques fragments suffisent à contaminer un lot et à dépasser les seuils réglementaires.

Face à cet enjeu, la **détection précoce et l'intervention rapide** sont essentielles pour limiter sa dissémination et protéger la qualité des productions, la santé humaine et l'environnement. Malheureusement, nous n'avons que peu de données sur sa





présence et sa répartition francilienne. A toutes fins utiles, en appuyant sur la photo de datura (ci-dessus), vous serez redirigé vers une fiche d'identification du datura.

👉 En Île-de-France, **vous pouvez contribuer à la surveillance collective** grâce à la plateforme, notamment par le signalement de la localisation du datura sur Signal Espèces : <https://www.signal-especes.fr>

AUXILIAIRES

Auxiliaires		1	2	3	4	5	6	7	8	9	10	11	12	13	14	15	Commentaires	BSV n°	
		20/3	3/4	17/4	1/5	15/5	29/5	12/6	26/6	10/7	24/7	7/8	21/8	4/9	18/9	2/10			
Coccinelles	PT	A	LA	A	(OL)A	OLNA	(O)LNA	OLNA	A								PT : nombreuses cultures avec pucerons, bandes enherbées (A) (<i>Malus, Pyrus</i>) CText : <i>Hibiscus, Spiraea</i> , rosier, abords, pied des arbres (A), bandes enherbées (A) CTab : nombreuses cultures avec pucerons (AL), rosiers (ALN)		
	CText	A	LA	NA	(OL)A	OLNA	(O)LNA	(ON)LA	ONLA										
	CTab	A		NA	(OL)A	OLNA	OLNA	(ON)LA	(ON)LA										
Syrphes	PT			A	A	A	OLA	A	A								PT : CText : <i>Hibiscus, Pittosporum, Spiraea...</i> (L) CTab : (AL)		
	CText	A		A	LA	(O)LA	(OLN)A	LA	(ON)LA										
	CTab			LA	LA	OLA	(OLN)A	LA	(OLN)A										
Chrysopes	PT		A					L	A										
	CText		A		O			L											
	CTab		L		L			LA											
Parasitoïdes	Momies pucerons	PT															CText : diverses cultures CTab : <i>Hibiscus</i>		
		CText																	
		CTab																	
Tamarixia Psylle Elaeagnus																			
Anthocorides																			
Punaises																			
Acariens prédateurs																			
Poliste																			
Cécidomyies prédatrices	PT																		
	CText																		
	CTab																		
Cantharides																			
Mésanges		A	A	A															

RAVAGEURS

INSECTES PIQUEURS SUCEURS

Acariens /Phytoptes		1	2	3	4	5	6	7	8	9	10	11	12	13	14	15	Commentaires	BSV n°
Ravageurs		20/3	3/4	17/4	1/5	15/5	29/5	12/6	26/6	10/7	24/7	7/8	21/8	4/9	18/9	2/10		
Acariens	PT																CText : <i>Choisya</i>	5
	CText																	
	CTab																	
Phytopte /Erinose																	PT : <i>Pyrus</i>	1
Aleurodes																		
Cicadelles / Aphrophores																		
Cicadelles	PT																	3
	CText																	
	CTab																	
Aphrophore	PT																	3
	CText																	
	CTab																	

- Favoriser ou lâcher des auxiliaires **prédateurs** : acariens, carabes, chrysopes, punaises, staphyllin, thrips et auxiliaires parasitoïdes : hyménoptères. Mettre en place des aménagements de zones de biodiversité avec par exemple bleuets, phacélie, carotte...
- Il existe des produits de biocontrôle à base **d'huile de paraffine, huile essentielle d'orange ; de champignons entomopathogènes (*Beauveria bassiana, Paecilomyces fumosoroseus*) ; de nématodes.**



Heliethrips haemorrhoidalis sur *V. tinus*

Tigres

Il existe différents tigres : Tigre asiatique du Pieris (*Stephanitis takeyai*), Tigre du Rhododendron (*Stephanitis rhododendron*), Tigre de l'azalée (*Stephanitis pyrioides*), Tigre du platane (*Corythucha ciliata*), Tigre du poirier (*Stephanitis pyri*) ...

- Le Tigre du Pieris infeste les plantes appartenant à la famille des éricacées (*Azalea, Leucothoe, Lyonia, Pieris, Rhododendron*), ainsi que des lauracées (*Cinnamomum, Lindera*), salicacées (*Salix*) et styracacées (*Styrax*). Translucide et noir, il ne vole quasiment pas ; on le retrouve donc d'une année sur l'autre sur les mêmes plantes. On le remarque notamment du fait de ses piqûres d'alimentation (taches blanches en face > des feuilles et taches brunes en face < des feuilles), puis la chute des feuilles et le développement de fumagine.
- Œufs de petite taille (0.5mm) positionnés près des nervures. Larves, plus petites et plus sombres que les adultes, aptères. Adultes plats, clairs et <4mm de long. Le thorax présente des expansions foliaires donnant un aspect original à cet insecte. Les ailes sont généralement translucides et leur ornementation évoque de la dentelle.
- Tigre du *Pieris* : plusieurs générations/an. Tigre du Rhododendron : 1 génération/an. Tigre du platane : 2 à 3 générations/an.



Dégâts sur feuilles de Pieris face > et face < avec présence d'adultes



Adultes



Tigre du Platane

PROPHYLAXIE - LUTTE BIOLOGIQUE - BIOCONTROLE

- Vérifier systématiquement toutes les plantes de *Pieris* qui circulent sur l'entreprise. Ce ravageur s'est généralisé depuis plusieurs années, il est même fortement présent sur les massifs et dans les jardins.
- Supprimer et éliminer les rameaux ou même les plantes infestées en cas de forte attaque.
- Favoriser les auxiliaires naturels : chrysopes, punaises prédatrices.

ORTHOPTERES ET DERMAPTERES

Ravageurs	1	2	3	4	5	6	7	8	9	10	11	12	13	14	15	Commentaires	BSV n°		
	21/3	4/4	18/4	2/5	16/5	30/5	13/6	27/6	11/7	25/7	8/8	22/8	5/9	19/9	3/10				
Sauterelles	PT																	PT : bandes enherbées	
	CText																		
	CTab																		

DIPTERES ET HYMENOPTERES

Ravageurs	1	2	3	4	5	6	7	8	9	10	11	12	13	14	15	Commentaires	BSV n°		
	21/3	4/4	18/4	2/5	16/5	30/5	13/6	27/6	11/7	25/7	8/8	22/8	5/9	19/9	3/10				
Cécidomyies du <i>Gleditsia</i>																		PT : <i>Gleditsia</i>	
Mineuse																			
Tenthredes / Fausses chenilles																			4
Cèphes																			5

COLEOPTERES PHYTOPHAGES

Ravageurs	1	2	3	4	5	6	7	8	9	10	11	12	13	14	15	Commentaires	BSV n°		
	21/3	4/4	18/4	2/5	16/5	30/5	13/6	27/6	11/7	25/7	8/8	22/8	5/9	19/9	3/10				
Charançons et coléoptères phytophages																		PT : fruitiers (<i>Pyrus, Malus</i>)	3
Altises	CText																	CText : <i>Fuchsia, Gaura</i>	6
	CTab																		
Chrysomèles Galéruques	PT																	1 Chrysomèle de la viorne sur <i>V tinus, V opulus...</i> 2 Chrysomèle américaine sur <i>Rosmarinus</i> 3 Galéruque de l'Orme sur <i>Ulmus</i>	3 6 6
	CText																		
	CText																		
	CTab																		

Processionnaire du chêne - *Thaumetopoea processionea*

Observations de chenilles sur troncs et collets de *Quercus robur* et *palustris*.

- Chenille grisâtre sur le dos et jaunâtre sur le ventre, jusqu'à 3 cm, poils urticants, très fins et assez longs, en forme de harpons.
 - Ecllosion des chenilles mi-avril. Nocturnes et très voraces, elles traversent 5 stades larvaires entre avril et juin. Elles sont capables de consommer rapidement l'ensemble du feuillage des chênes. En journée, elles se rassemblent sur les feuilles et les rameaux, et confectionnent un abri en soie très léger dans lequel elles s'abritent et qu'elles abandonnent après chaque mue. Dès le crépuscule, elles se déplacent en procession ou en groupe compact vers les zones à brouter, laissant derrière elles un réseau caractéristique de fils soyeux. Au dernier stade larvaire, elles tissent un nid soyeux plus dense et permanent, fixé au tronc ou aux grosses branches charpentières. Ce nid servira de refuge pour la nymphose, qui se produit en juillet. **À partir du 3^{ème} stade larvaire, les chenilles développent de fins poils urticants, libérés dans l'air en cas de menace. Ces poils sont dangereux pour l'homme et les animaux, provoquant réactions allergiques, troubles respiratoires, œdèmes, vertiges ou lésions oculaires.** Très dangereux pour les hommes et les animaux. Lors des contacts directs avec les nids et les chenilles ce sont des milliers de poils urticants qui rentrent en action et peuvent provoquer des troubles graves (œdèmes, accidents oculaires, vertiges...).
- Papillon nocturne, de couleur grisâtre avec des lignes sombres sur les ailes. Il vole généralement entre juin et août.
- Pontes en plaques de quelques centimètres de largeur sur des branches hautes des chênes. Chaque ponte peut contenir plusieurs centaines d'œufs.

PROPHYLAXIE - LUTTE BIOLOGIQUE- BIOCONTROLE

- Destruction mécanique des pontes et coupe des rameaux atteint des 1^{ers} nids observés à l'aide d'un échenilloir (ponte à la fin du stade L2) → meilleur moyen de lutte.
 - Le port d'une combinaison intégrale (lunettes, masques, pantalons et manches longues) s'avère indispensable pour limiter les risques d'urtication. Pensez à enlever masque, gants et lunettes après avoir rincé et enlevé la combinaison et travaillez en fonction de l'orientation du vent.

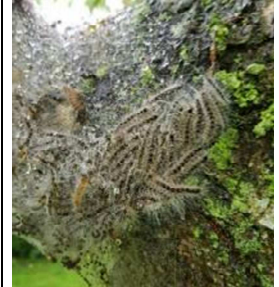
ATTENTION : Les nids peuvent rester dangereux jusqu'à 3 ans après la disparition des chenilles.

- Pose de nichoirs à mésanges.
- Captures par phéromones sexuelles : installation de pièges de juin à fin août, en périphérie de parcelle.
- Il existe des produits de biocontrôle à base de *Bacillus thuringiensis* (bactérie entomopathogène) sur jeunes stades larvaires (stade L1-L3) avril à début juin, de nématodes.

Attention il est déconseillé d'appliquer *Bacillus thuringiensis* sur chenilles à partir du stade L4. Trop âgées à ce stade les chenilles mettent plusieurs heures à mourir, larguent leurs poils dans l'air et tombent au sol ce qui contamine l'air et augmente les risques d'urtication.



Dégâts sur feuilles



Chenilles urticantes



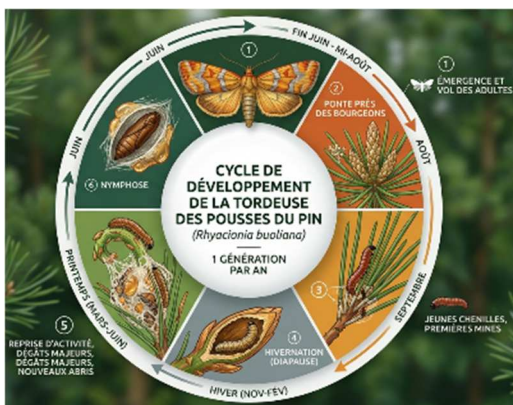
Nid avec tissage soyeux de protection

Tordeuses de la pousse terminale du pin - *Rhyacionia buoliana*

Sur *Pinus nigra* 'Austriaca', *Pinus sylvestris*...

- Avortement et dessèchement des bourgeons terminaux avec exsudation de résine.
- Courbure des pousses terminales et latérales qui meurent d'où perte de croissance.
- A l'intérieur des pousses présence de chenilles mineuses au corps brun rougeâtre et tête noire.

Dégâts observables sur la pousse de printemps par les chenilles ayant passé l'hiver sur la plante ; puis d'août à octobre par des chenilles issues des nouvelles pontes du printemps.



Dégâts sur pousses



Chenille mineuse

PROPHYLAXIE - LUTTE BIOLOGIQUE- BIOCONTROLE

- Eliminer les pousses atteintes en détruisant bien la larve mineuse.
- Captures par phéromones sexuelles : installation de pièges de mi-avril à octobre. L'utilisation répétée des phéromones baisse les populations.

▪ Pose de nichoirs à mésanges.
 Il existe des produit de biocontrôle à base de *Bacillus thuringiensis* (bactérie entomopathogène) sur jeunes stades de chenilles actives.



Adulte

sur piège englué

INSECTES XYLOPHAGES

Ravageurs	1	2	3	4	5	6	7	8	9	10	11	12	13	14	15	Commentaires	BSV n°
	21/3	4/4	18/4	2/5	16/5	30/5	13/6	27/6	11/7	25/7	8/8	22/8	5/9	19/9	3/10		
Bupreste																PT : <i>Pyrus</i>	
Zeuzère																PT : <i>Malus</i> 0 à 6 mâles/piège – 4 pièges - 7 mâles capturés Captures moyennes en augmentation	

AUTRES RAVAGEURS

Ravageurs	1	2	3	4	5	6	7	8	9	10	11	12	13	14	15	Commentaires	BSV n°
	21/3	4/4	18/4	2/5	16/5	30/5	13/6	27/6	11/7	25/7	8/8	22/8	5/9	19/9	3/10		
Mollusques	PT																2
	CText																
	CTab																
Plathelminthe																	
Campagnols																CText : <i>Pyrus</i>	
Gibiers	PT															CText : lapins et lièvres --> coupent les goutteurs pour s'abreuver	
	CText																
	CTab																
Fourmis																	1

MALADIES

FEUILLES - POUSES

Maladies	1	2	3	4	5	6	7	8	9	10	11	12	13	14	15	Commentaires	BSV n°
	20/3	3/4	17/4	1/5	15/5	29/5	12/6	26/6	10/7	24/7	7/8	21/8	4/9	18/9	2/10		
Anthracoses	Platane																5
	PT																
	Saule PT																
	Rosiers																
Black-Rot																	
Botrytis																	
Pourriture grise																	5
<i>Botryotinia</i>																	5
Cloque pêcher	PT															CText : pêcher	5
	CText																
	CTab																
<i>Coryneum</i>																	
Maladie criblée																	
Entomospore	PT															CText : <i>Photinia</i>	
	CText																
	CTab																
Maladie des taches noires	PT																
	CText																
	CTab																
Mildiou																	

Moniliose															
Oidium	PT													PT : <i>Malus</i> ,	1
	CText														
	CTab														
Oidium perforant	PT													CText : <i>Prunus lusitanica</i>	
	CText														
	CTab														
Rouille	PT													CTab : <i>Carex</i>	5
	CText														
	CTab														
Cercosporiose	PT														
	CText														
	CTab														
Tavelure	PT													CText : <i>Pyrus</i> (arrosés sur feuillage)	
	CText														
	CTab														

Entomosporiose du Cognassier - *Entomosporium maculatum*

Maladie fréquente sur cognassier, poirier et *Photinia*, plus rare sur *Crataegus*, *Cotoneaster*, néflier...

- Petites taches nécrotiques sur les feuilles souvent rondes, rougeâtres puis brunes, qui se couvrent d'une croûte plus ou moins craquelée. Les feuilles jaunissent et tombent. Les fruits, tachés eux aussi, peuvent se déformer et se crevasser, leur chair restant dure.
- **Sur *Photinia*, taches rougeâtres plus ou moins rondes. Puis les feuilles jaunissent et brunissent notamment en pourtour, puis elles tombent.**

BIOLOGIE

- Développement favorisé en période humide et température maximale d'environ 20 °C ; printemps ou été pluvieux. La sécheresse ralentit les attaques.
- Conservation hivernale du champignon sur les rameaux, le tronc et les feuilles mortes (non détruit par le froid). Au printemps, libération de spores qui sont alors transportés par le vent et les éclaboussures d'eau, et vont ainsi contaminent les jeunes feuilles et les fruits en formation.



Entomosporiose sur poiriers et cognassiers et *Photinia*

Tavelure des arbres fruitiers - *Venturia sp.*

Sur pommier, poirier, cerisier, *Pyracantha* (variétés 'Rouge de Lodève', 'Mohave'...), *Cotoneaster*...

- Sur feuilles, développement de taches arrondies, 5 à 10 mm, de couleur brun foncé à olivâtre duveteuses, en face supérieure (pommier) ou inférieure (cerisier, poirier). Puis dessèchement éventuel.
- Sur les rameaux les pustules peuvent occasionner des chancres et la mort des pousses atteintes l'année suivante.

BIOLOGIE

- Stade sensible atteint dès apparition des organes verts.
- Conservation hivernale des spores sur les feuilles mortes, dans les bourgeons et sur les rameaux chancrés.
- Libération des spores puis dissémination par la pluie et le vent au printemps lorsque les conditions sont favorables : combinaison température et durée d'humectation.
 - Germination et développement en présence d'eau liquide sur les feuilles, fleurs et rameaux.
 - Température optimale 17-23 °C.

PROPHYLAXIE - BIOCONTROLE

- Si possible choisir des variétés résistantes.
- Éliminer les rameaux chancrés et les feuilles mortes.

Il existe des produits de biocontrôle à base de laminarine, soufre, *Bacillus subtilis*, d'hydrogénocarbonate de potassium, de phosphonate de potassium.



Tavelure sur *Pyracantha*, *Malus*

SYSTÈME RACINAIRE

Maladies	1	2	3	4	5	6	7	8	9	10	11	12	13	14	15	Commentaires	BSV n°
	21/3	4/4	18/4	2/5	16/5	30/5	13/6	27/6	11/7	25/7	8/8	22/8	5/9	19/9	3/10		
Phytophthora																CText : <i>Choisya, Euphorbia,</i>	1
CText																	
CTab																	

BOIS - BRANCHES

Maladies	1	2	3	4	5	6	7	8	9	10	11	12	13	14	15	Commentaires	BSV n°
	21/3	4/4	18/4	2/5	16/5	30/5	13/6	27/6	11/7	25/7	8/8	22/8	5/9	19/9	3/10		
Chalarose Frêne																	
Chancre																PT : <i>Pyrus</i>	

FICHES ORGANISMES REGLEMENTES FILIERE JEVI / ARBRES / PLANTES ORNEMENTALES

Des outils et informations sont disponibles sur le site Internet du réseau R4P (Réseau de Réflexion et de Recherche sur la Résistance aux Pesticides) de l'INRAE : <https://www.r4p-inra.fr/fr/home/>.

Vous trouverez sur le site de la DRIAIF les fiches des Organismes Réglementés de la filière :

<https://driaaf.ile-de-france.agriculture.gouv.fr/filiere-jevi-arbres-plantes-ornementales-r738.html>.

N'hésitez pas à consulter ces fiches pour vous assurer que ces organismes ne sont pas présents. En cas de doute, n'hésitez pas à contacter le SRAL.

Les notes nationales de biodiversité sont consultables sous <https://driaaf.ile-de-france.agriculture.gouv.fr/notes-nationales-biodiversite-r607.html>.

METHODES ALTERNATIVES



Pour protéger vos cultures à l'aide de produits à faibles risques, vous pouvez utiliser des produits homologués « biocontrôle ». Retrouvez la liste des produits homologués sur le portail EcophytoPIC à l'adresse suivante : <https://ecophytopic.fr/protoger/liste-des-produits-de-biocontrole>.

La liste officielle des produits de biocontrôle et mise à jour par la DRIAIF est disponible [ici](#).

Le site de l'institut technique de l'agriculture biologique (ITAB) consacré aux substances de base a été rénové, avec une entrée soit par substance, soit par usage : <https://itab.bio/substances>.

- **Observations** : Chambre d'Agriculture de Région d'Ile-de-France, les horticulteurs et les pépiniéristes du réseau épidémiosurveillance d'Ile-de-France.
 - **Rédaction** : Chambre d'Agriculture de Région d'Ile-de-France : Elisabeth LECLERCQ pour l'horticulture et Isabelle VANDERNOOT pour la pépinière.
 - **Comité de relecture** : DRIAIF – SRAL, FREDON Ile de France