



Ravageurs et maladies	Niveau de risque culture	Très faible à nul	Faible	Moyenne	Elevé
	Intensité des attaques	Pas d'attaque	Faible	Moyenne	Elevée
Auxiliaires	Stades observés	Adulte : A	Larve : L	Nymphe : N	Œuf : O
	Intensité des observations	Absence	Présences ponctuelles		Présences généralisées

PT = Pleine terre / CT ext = conteneurs extérieur / CT ab = conteneurs sous abris

Photos Isabelle VANDERNOOT Chambre d'Agriculture-Conseil Horticole IDF sauf mention spécifique

Le Bulletin de Santé du Végétal est édité sous la responsabilité de la Chambre d'Agriculture de Région Île de France sur la base d'observations réalisées par le réseau. Il est produit à partir d'observations ponctuelles. S'il donne une tendance de la situation sanitaire régionale, il ne peut se substituer à une observation personnelle dans sa parcelle.

Tout document utilisant les données contenues dans le bulletin de santé du végétal Ile de France doit en mentionner la source en précisant le numéro et la date de parution du bulletin de santé du végétal.

Action pilotée par le ministère chargé de l'agriculture, avec l'appui financier de l'Office Français de la Biodiversité (O.F.B.), par les crédits issus de la redevance pour pollutions diffuses attribués au financement du plan Ecophyto.

Pour vous abonner faites votre demande à ecophyto@idf.chambagri.fr en spécifiant la filière.

SITUATION GENERALE

33 PARCELLES OBSERVEES DANS LE RESEAU : observateurs parcelles conseiller 4 parcelles, 5 PT, 13 CText et 12 CTab.

Source : Sencrop-Modèle METEOBLUE

Station de LIEUSAIN (77)

	jeu. 11	ven. 12	sam. 13	dim. 14	lun. 15	mar. 16	mer. 17
☁	0.1	8.4	0	0	5.9	0	0
🌡	62 / 86	84 / 97	55 / 100	55 / 95	60 / 95	52 / 83	44 / 85
🌡	20 / 25	14 / 18	13 / 20	12 / 22	14 / 24	15 / 22	15 / 24

Climatologie : Températures moyennes à chaudes avec des pluies régulières et des épisodes orageux.

Auxiliaires : La présence des auxiliaires augmente quelque peu.

Ravageurs : Ravageurs habituels pour la saison mais les pressions restent souvent plus faibles que les années précédentes. Toujours de nombreux dégâts dus aux mollusques (limaces, escargots) et aux gibiers (cervidés, sangliers, lièvres, lapins).

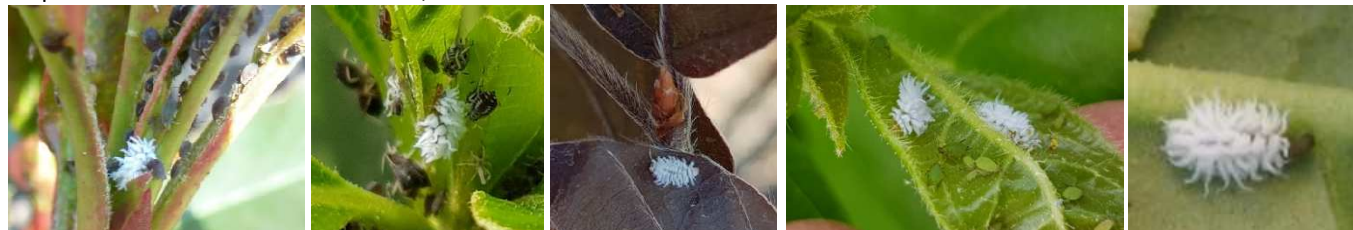
Maladies : Maladies du feuillage favorisées par le climat : anthracnose, oïdium, entomosporiose, septoriose, *Phytophthora*...

AUXILIAIRES

Auxiliaires		1	2	3		4	5	6	7	8	9	10	11	12	13	14	15	Commentaires	BSV n°
		22/3	5/4	19/4	3/5	17/5	31/5	14/6	28/6	12/7	26/7	9/8	23/8	6/9	20/9	4/10	18/10		
Coccinelles	PT			A	A			LA	OL NA	LN A								PT : diverses cultures, Dahlia (A) CText : <i>Buddleia</i> (L), <i>Ipomoea</i> (L), <i>Nerium</i> (L), bandes fleuries (Tanaïsie) et abords de parcelles (A) CText : <i>Bignonia Scymnus</i> (L), CTab : <i>Trachelospermum</i>	18
	CText	A	A	A	A	OL A	OL NA	OL NA	(OL N)A	LA									
	CTab			A				OL NA	OL NA										
Syrphes	PT			A					A	A								CText : vivaces (A), Bandes fleuries (Tanaïsie)(A)	4
	CText		A	A		A		A	A										
	CTab		O	LN A			A	A	A										
Chrysopes	PT					A													8
	CText		A							O									
	CTab		A																
Parasitoïdes Momes puceurons	PT																	CText : <i>Nerium</i> , <i>Photinia</i> CTab : <i>Euonymus</i> , <i>Hibiscus</i> , <i>Musa</i>	
	CText																		
	CTab																		
Psylle <i>Elaeagnus</i> <i>Tamarixia</i>																			
Anthocorides																			
Punaise																			
Acariens prédateurs																			
Poliste																			
Cécidomyies prédatrices	PT																		7
	CText						L	L	L										
	CTab																		
Cantharides																			
Mésanges		A	A	A	OA		A	JA	A	A								Eclosion (J), adultes (A)	

Coccinelle prédatrice – *Scymnus*

Ne pas confondre avec des cochenilles, souvent isolé et très mobile.

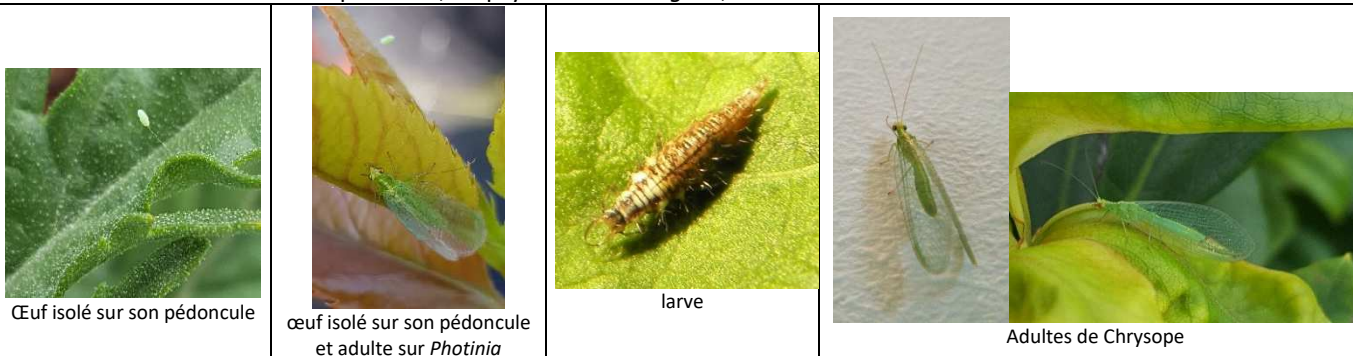


Larve de coccinelle prédatrice *Scymnus* (blanche) dans des colonies de pucerons

Chrysopes - *Chrysoperla*

Observation en saison mais aussi lors de l'hivernage des végétaux.

- Adultes sur les cultures (PT et CT) ou au niveau des abords des conteneurs (hivernage dans les pots en stock, nichoirs à mésanges, tunnels...).
- Larves dans les colonies de pucerons, de psylles de *Elaeagnus*, et même de cochenilles.



Œuf isolé sur son pédoncule

œuf isolé sur son pédoncule et adulte sur *Photinia*

larve

Adultes de Chrysope

RAVAGEURS

INSECTES PIQUEURS SUCEURS

Acariens / Phytoptes		1	2	3	4	5	6	7	8	9	10	11	12	13	14	15	Commentaires	BSV n°	
RAVAGEURS		22/3	5/4	19/4	3/5	17/5	31/5	14/6	28/6	12/7	26/7	9/8	23/8	6/9	209	4/10			18/10
Aca-riens	PT																	<i>Ligustrum japonicum</i> 'Rotundifolium', poiriers fuseaux	1
	CT ext																		
	CT ab																		
Phytopte /Erinose																		PT et CText : Pyrus	2

Aleurodes		1	2	3	4	5	6	7	8	9	10	11	12	13	14	15	Commentaires	BSV n°	
Aleurodes		22/3	5/4	19/4	3/5	17/5	31/5	14/6	28/6	12/7	26/7	9/8	23/8	6/9	209	4/10			18/10
Aleurodes																		<i>Choisya</i>	

Cicadelles / Aphrophores		1	2	3	4	5	6	7	8	9	10	11	12	13	14	15	Commentaires	BSV n°	
Cicadelle		22/3	5/4	19/4	3/5	17/5	31/5	14/6	28/6	12/7	26/7	9/8	23/8	6/9	209	4/10			18/10
Cica-delle	PT																	<i>Dahlia</i> , <i>Physocarpus opulifolius</i> 'Black Light', <i>Pseudocydonia sinensis</i> , <i>Rosmarinus</i> , <i>Rubus</i>	6
	CT ext																		
	CT ab																		
Aphro-phores	PT																		2
	CT ext																		
	CT ab																		

Cochenilles		1	2	3	4	5	6	7	8	9	10	11	12	13	14	15	Commentaires	BSV n°	
Cochenilles		22/3	5/4	19/4	3/5	17/5	31/5	14/6	28/6	12/7	26/7	9/8	23/8	6/9	209	4/10			18/10
Cocheni-les	PT																	<i>Pittosporum</i> , <i>Prunus l.</i> 'Otto Luyken', <i>Trachelospermum jasminoïdes</i>	1
	CT ext																		
	CT ab																		

Psylles		1	2	3	4	5	6	7	8	9	10	11	12	13	14	15	Commentaires	BSV n°	
Psylles		22/3	5/4	19/4	3/5	17/5	31/5	14/6	28/6	12/7	26/7	9/8	23/8	6/9	209	4/10			18/10
<i>Elaeagnus</i>	CT ext																	CText <i>Elaeagnus e.</i> 'Gilt Edge' et 'Compacta'	1
	CT ab																		
<i>Eucalyptus</i>	CT ext																	<i>Eucalyptus</i> dont <i>E. gunnii</i>	2
	CT ab																		
Oléacées	CText																	<i>Olea</i>	5

Pucerons		1	2	3	4	5	6	7	8	9	10	11	12	13	14	15	Commentaires	BSV n°	
Pucerons		22/3	5/4	19/4	3/5	17/5	31/5	14/6	28/6	12/7	26/7	9/8	23/8	6/9	209	4/10			18/10
Puce-rons	PT																	<i>Quercus</i> , Fruitiers <i>Achillea</i> , <i>Amelanchier</i> , <i>Buddleia</i> , <i>Chaenomeles</i> , <i>Corylus</i> , <i>Cytisus</i> , <i>Eucalyptus</i> , <i>Hedera Bellecour</i> , <i>Lagerstroemia</i> , <i>Lonicera</i> , <i>Nerium</i> , <i>Photinia</i> , <i>Pittosporum tobira</i> , <i>Prunus l.</i> 'Genolia', <i>Rubus</i> , fruitiers, rosiers	1
	CT ext																		
	CT ab																		
Pucerons cendrés																		<i>Malus</i>	2
Pucerons noirs																		PT et CText : <i>Cerisier</i> , CTab : <i>Prunus avium</i>	5
Pucerons Chermès																			6
Pucerons laineux																			5
Pucerons lanigères																		PT et CText : <i>Malus</i> (fruitiers et ornementaux) dont CText : <i>Reine des Reinettes</i>	5
Pucerons des racines																			
<i>Phylloxera</i> du chêne																			7

Thrips		1	2	3	4	5	6	7	8	9	10	11	12	13	14	15	Commentaires	BSV n°	
Thrips		22/3	5/4	19/4	3/5	17/5	31/5	14/6	28/6	12/7	26/7	9/8	23/8	6/9	209	4/10			18/10
Thrips	PT																	<i>Ligustrum</i> <i>Ligustrum o.</i> 'Aureum' <i>Perovskia</i> , <i>Rosmarinus</i>	7
	CT ext																		
	CT ab																		

ORTHOPTERES ET DERMAPTERES

Sauterelle		1	2	3	4	5	6	7	8	9	10	11	12	13	14	15	Commentaires	BSV n°	
Ravageurs		22/3	5/4	19/4	3/5	17/5	31/5	14/6	28/6	12/7	26/7	9/8	23/8	6/9	209	4/10			18/10
Sauterelle	PT																	Diverses cultures	8
	CText																		
	CTab																		

Perce oreilles





Sauterelles (famille des Orthoptères)

Nombreuses cultures dont *Photinia*, *Prunus laurocerasus*, *Viburnum tinus*, *Choisya*, *Pittosporum*...

- « Épluchages » d'épidermes de feuilles et morsures. Sur *Prunus laurocerasus* dessus de l'épiderme des feuilles décapé. En cas de forte présence la croissance de la plante peut être en partie bloquée.
- Juvéniles : verts clairs, mobiles et qui ressemblent aux adultes mais les ailes et les organes génitaux ne sont pas formés, antennes 2 fois plus longues que le corps. Même régime alimentaire et même mode d'alimentation que les adultes. Ce sont d'ailleurs des auxiliaires intéressants car elles sont prédatrices de différentes larves de Chrysomèles (altises, chrysomèles, galéruques...).
- Adultes : insectes de grande taille 1 à 3,5cm, tête avec pièces buccales puissantes, de type broyeur, gros yeux, antennes longues. Ailes droites, repliées sur le corps en position de repos. Pattes postérieures adaptées au saut (fémurs très grands et robustes).

PROPHYLAXIE - LUTTE BIOLOGIQUE - BIOCONTROLE

- Des herbes hautes à proximités des cultures pourraient peut-être retenir cet auxiliaire intéressant hors des productions.
- Pose de plaques engluées jaune dans la végétation.
- Les cantharides consomment les larves de sauterelles.

DIPTERES ET HYMENOPTERES

Ravageurs	1	2	3	4	5	6	7	8	9	10	11	12	13	14	15	Commentaires	BSV n°	
	22/3	5/4	19/4	3/5	17/5	31/5	14/6	28/6	12/7	26/7	9/8	23/8	6/9	20/9	4/10			18/10
Cécidomyies du <i>Gleditsia</i>																	<i>Gleditsia</i>	7
Mineuse du Bouleau																	CText : <i>Betula verrucosa</i> , <i>B. utilis</i>	
Tenthredines	PT																	4
	CT ext																	
Céphes																		

COLEOPTERES PHYTOPHAGES

Ravageurs	1	2	3	4	5	6	7	8	9	10	11	12	13	14	15	Commentaires	BSV n°	
	22/3	5/4	19/4	3/5	17/5	31/5	14/6	28/6	12/7	26/7	9/8	23/8	6/9	20/9	4/10			18/10
Charançons et coléoptères phytophages																		5
Altises	PT																	5
	CText																<i>Fuchsia</i> , <i>Gaura</i>	
	CTab																	
Chrysomèles et Galéruques	PT																	4
	CT ext																2- Chrysomèle de la viorne : <i>V. tinus</i> – adulte	
																	3- Chrysomèle du peuplier - <i>Chrysomela populi</i> sur <i>Salix</i> - adulte	
																	4- Chrysomèle versicolore du Saule - <i>Plagiodera versicolora</i> sur <i>Salix</i> - adulte	
CT ab																1- Chrysomèle du romarin : <i>Lavandula</i>	4	
Otiorhynques	PT																	1
	CT ext																Nombreuses cultures dont <i>Thuja o.</i> 'Emeraude'	
	CT ab																	

Chrysomèle du peuplier - *Chrysomela populi*



Larve et adulte sur *Salix*

Chrysomèle versicolore du Saule - *Plagiodera versicolora*



Adultes sur *Salix*

LEPIDOPTERES - CHENILLES PHYTOPHAGES

Ravageurs		1	2	3	4	5	6	7	8	9	10	11	12	13	14	15	Commentaires	BSV n°	
		22/3	5/4	19/4	3/5	17/5	31/5	14/6	28/6	12/7	26/7	9/8	23/8	6/9	20/9	4/10			18/10
Chenilles	PT																Diverses cultures dont <i>Ligustrum ovilifolium</i>		
	CT ext																		
	CT ab																		
Bombyx cul brun																		4	
Hypo-nomeute	PT																	4	
	CT ext																		
	CT ab																		
Processionnaire du chêne																		Pas de piégeage (0 male sur 5 pièges)	6
Processionnaire du pin																		PT : <i>Pinus nigra</i> CText : <i>Pinus mugo 'Pumilio', Pinus nigra 'Marie Brégeon'...</i> Début des piégeages (0 à 17 mâles/piège sur 11 pièges)	1
Tordeuse de l'œillet																		CTab : <i>Chrysanthemum, Pittosporum</i> Piégeage très faible (5mâles sur 5 pièges – maxi 3 mâles/piège)	6
Pyrale du Buis																		2	
Tordeuse orientale du pêcher																			
Tordeuse des pousses du pin																		<i>Pinus nigra, P. Sylvestris</i> Piégeages en légère baisse (62, 15 et 11 mâles dans 1 entreprise ; 2 mâles sur 5 pièges dans 2 entreprises)	6

Mineuse du Marronnier																Faible piégeage (11 mâles dans 5 pièges)	7

INSECTES XYLOPHAGES

Ravageurs	1	2	3	4	5	6	7	8	9	10	11	12	13	14	15	Commentaires	BSV n°	
	22/3	5/4	19/4	3/5	17/5	31/5	14/6	28/6	12/7	26/7	9/8	23/8	6/9	20/9	4/10	18/10		
Bupreste																		
Scolytes																		
Cossus Gâte Bois																	Toujours pas de piégeage (0 mâle dans 2 pièges)	
Zeuzère																Augmentation des piégeages (0 à 10 mâles/piège dans 25 pièges)	4	

AUTRES RAVAGEURS

Ravageurs	1	2	3	4	5	6	7	8	9	10	11	12	13	14	15	Commentaires	BSV n°	
	22/3	5/4	19/4	3/5	17/5	31/5	14/6	28/6	12/7	26/7	9/8	23/8	6/9	20/9	4/10	18/10		
Mollus ques	PT																PT : nombreuses cultures dont <i>Corylus, Sophora, fruitiers</i> CText : Nombreuses cultures dont vivaces, <i>Hydrangea, Laburnum, Magnolia</i> CTab : diverses cultures	5
	CT ext																	
	CT ab																	
Plathelminthes																		
Campagnols																		
Lapins Lièvres	PT																PT : diverses cultures (<i>lapins, lièvres</i>) CText : diverses cultures (<i>lapins, lièvres</i>)	
	CT ext																	
	CT ab																	
Sangliers Cervidés	PT																Cervidés sur <i>Corylus, Carpinus, Quercus</i> Chevreuil sur <i>Sorbus</i>	
	CT ext																	
	CT ab																	
Fourmis																	Très nombreuses colonies dans les conteneurs sous abris et en extérieur	

MALADIES

FEUILLES – POUSES

Maladies	1	2	3	4	5	6	7	8	9	10	11	12	13	14	15	Commentaires	BSV n°	
	22/3	5/4	19/4	3/5	17/5	31/5	14/6	28/6	12/7	26/7	9/8	23/8	6/9	20/9	4/10	18/10		
Anthracnose	Platane																<i>Platanus</i>	5
	PT																	
	Saule																	
	PT																	
Rosier																		
Ascochytose	1																	
Black Rot																	<i>Aesculus</i>	8
<i>Botrytis</i>																		1
Pourriture grise																		
<i>Botryotinia</i>																		

- Dans la journée, aérer dès que possible les abris pour réguler l'hygrométrie et la température.
- Eviter les arrosages par aspersion ou les faire le matin ainsi le feuillage pourra sécher rapidement et il restera sec pendant la nuit.
- Distancer les plantes.
- Préférer les variétés résistantes (ADR).
- *Produits de biocontrôle à base de soufre, d'huile essentielle d'orange.*



Rouille

Nombreuses cultures : *Alcea rosea, Euphorbia, Fraxinus, Malus, Populus, Pyrus*, rosiers...

- Les feuilles présentent des tâches pulvérulentes jaune-orangées en face inférieure, accompagnées ou non de taches anguleuses et jaunes en face supérieure. Ces taches sont plus foncées à l'automne.
- Chute prématurée des feuilles en cas d'attaques importantes.
- Sur rameaux, développement de chancres avec pustules.

Il existe 2 types de rouilles :

- Rouilles à **cycle autoxène** : font leur cycle sur une seule plante hôte (rouille du rosier, du charme, du millepertuis)
- Rouilles à **cycle hétéroxène** : nécessitent au moins 2 hôtes pour faire leur cycle biologique (rouille du peuplier : fait son cycle soit sur des essences forestières -pins, mélèzes...- ou sur des plantes herbacées).

Conditions favorables au développement

- Printemps et été pluvieux.
- Durée du cycle 10-14j sur rosier.

PROPHYLAXIE - BIOCONTROLE

- Afin d'éviter le développement de la maladie assécher au maximum les plantes :
 - Bien aérer les abris dans la journée, dès le printemps, pour baisser l'hygrométrie et réguler la température.
 - Éviter les arrosages par aspersion ou les faire le matin ainsi le feuillage pourra sécher rapidement et il restera sec pendant la nuit.
 - Distancer les plantes.
- Eliminer les feuilles mortes.
- Préférer les variétés de rosiers résistantes (ADR).
- Eviter de planter à côté peupliers/pins, mélèzes ; genévriers/aubépines, cognassiers...
- *Produits de biocontrôle à base d'huile essentielle d'orange sur Arbres et Arbustes, Rosier.*



Rouille sur rosier



Rouille sur Populus



Rouille sur Euphorbia



Rouille grillagée sur Pyrus

SYSTEME RACINAIRE

Maladies	1	2	3	4	5	6	7	8	9	10	11	12	13	14	15	Commentaires	BSV n°
	22/3	5/4	19/4	3/5	17/5	31/5	14/6	28/6	12/7	26/7	9/8	23/8	6/9	20/9	4/10		
Phytophthora	CT ext															Choisya, Fuchsia, Lavandula,	
	CT ab																

BOIS – BRANCHES

Maladies	1	2	3	4	5	6	7	8	9	10	11	12	13	14	15	Commentaires	BSV n°
	22/3	5/4	19/4	3/5	17/5	31/5	14/6	28/6	12/7	26/7	9/8	23/8	6/9	20/9	4/10		
Chalarose Frêne																	
Chancre																	

METHODES ALTERNATIVES

Pour protéger vos cultures à l'aide de produits à faibles risques, vous pouvez utiliser des produits homologués « biocontrôle ». Retrouvez la liste des produits homologués sur le portail EcophytoPIC à l'adresse suivante :

<https://ecophytopic.fr/protger/liste-des-produits-de-biocontrole>

La liste officielle des produits de biocontrôle et mise à jour par la DRIAIF est disponible [ici](#).

Enfin, les substances de base sont référencées par l'ITAB à cette adresse :

<http://substances.itab.asso.fr/fiches-filieres>



- **Observations** : Chambre d'Agriculture de Région d'Ile de France, les horticulteurs et les pépiniéristes du réseau épidémiosurveillance d'Ile de France.
- **Rédaction** : Chambre d'Agriculture de Région d'Ile de France : Alexis BONNEAUD pour l'horticulture et Isabelle VANDERNOOT pour la pépinière.
- **Comité de relecture** : DRIAIF – SRAL, FREDON Ile de France