



Ravageurs et maladies	Niveau de risque culture	Très faible à nul	Faible	Moyenne	Elevé
	Intensité des attaques	Pas d'attaque	Faible	Moyenne	Elevée
Auxiliaires	Stades observés	Adulte : A	Larve : L	Nymphe : N	Œuf : O
	Intensité des observations	Absence	Présences ponctuelles		Présences généralisées

PT = Pleine terre / CT ext = conteneurs extérieur / CT ab = conteneurs sous abris

Photos Isabelle VANDERNOOT Chambre d'Agriculture-Conseil Horticole IDF sauf mention spécifique

Le Bulletin de Santé du Végétal est édité sous la responsabilité de la Chambre d'Agriculture de Région Île de France sur la base d'observations réalisées par le réseau. Il est produit à partir d'observations ponctuelles. S'il donne une tendance de la situation sanitaire régionale, il ne peut se substituer à une observation personnelle dans sa parcelle.

Tout document utilisant les données contenues dans le bulletin de santé du végétal Ile de France doit en mentionner la source en précisant le numéro et la date de parution du bulletin de santé du végétal.

Action pilotée par le ministère chargé de l'agriculture, avec l'appui financier de l'Office Français de la Biodiversité (O.F.B.), par les crédits issus de la redevance pour pollutions diffuses attribués au financement du plan Ecophyto.

Pour vous abonner faites votre demande à ecophyto@idf.chambagri.fr en spécifiant la filière.

SITUATION GENERALE

22 PARCELLES OBSERVEES DANS LE RESEAU : observateurs parcelles 5 PT, 9 CText et 8 CTab.

Source : Sencrop-Modèle METEOBLUE

Station de LIEUSAIN (77)

	mar. 13	mer. 14	jeu. 15	ven. 16	sam. 17	dim. 18
	0.4	6.9	0	0	0	0
	58 / 96	53 / 94	47 / 93	33 / 98	50 / 95	47 / 96
	19 / 28	19 / 26	17 / 27	14 / 27	18 / 26	15 / 26

Climatologie : Climat estival avec des températures chaudes et quelques épisodes orageux.

Auxiliaires : Populations de coccinelles en augmentation. La diversité des auxiliaires observés augmente.

Ravageurs : Présence de ravageurs à des niveaux d'infestations moyens-faibles. De nombreux dégâts dus aux mollusques (limaces, escargots) et aux gibiers (cervidés, sangliers, lièvres, lapins) sont constatés. Présence importante des otiorhynques adultes.

Maladies : Légère baisse de la pression fongique, en lien avec les conditions climatiques estivales.

AUXILIAIRES

Auxiliaires		1	2	3	4	5	6	7	8	9	10	11	12	13	14	15	Commentaires	BSV n°
		22/3	5/4	19/4	3/5	17/5	31/5	14/6	28/6	12/7	26/7	9/8	23/8	6/9	209	4/10		
Coccinelles	PT	A	A	A	A	OL A	OL NA	LA	OL NA	LN A	OL NA						PT : diverses cultures, CText : <i>Crataegus</i> (L)	18
	CText			A	A			OL NA	(OL NA)	LA	OL NA							
	Ctab			A				OL NA	OL NA		OL NA							
Syrphes	PT			A		A			A	A	A							4
	CText		A	A			A	A			A							
	Ctab		O	LN A			A	A			A							
Chrysope s	PT					A					A							8
	CText		A						O		A							
	Ctab		A								A							
Parasitoïdes Momes puce rons	PT																CText : <i>Salix alba</i> 'Tristis'	
	CText																	
	Ctab																	
Punaise																		
Acariens prédateurs																		
Poliste																		
Cécidomyie s prédatrices	PT																	7
	CText					L	L	L										
	Ctab																	
Cantharides																	PT et CText	
Mésanges		A	A	A	OA	A	JA	A	A								Ecllosion (J), adultes (A)	

RAVAGEURS

INSECTES PIQUEURS SUCEURS

RAVAGEURS		1	2	3	4	5	6	7	8	9	10	11	12	13	14	15	Commentaires	BSV n°
		22/3	5/4	19/4	3/5	17/5	31/5	14/6	28/6	12/7	26/7	9/8	23/8	6/9	209	4/10		
Aca- riens	PT																<i>Alnus</i> <i>Ligustrum japonicum</i> 'Rotundifolium', <i>Populus</i> <i>Prunus laucero-cerasus</i>	1
	CT ext																	
	CT ab																	
Phytopte /Erinose																	PT et CText : <i>Pyrus</i>	2
Aleurodes																		
Cicadelles / Aphrophores																		
Cica- delle	PT																<i>Rubus fruticosus</i> <i>Physocarpus opulifolius</i> 'Black Light', <i>Pseudocystonotus sinensis</i>	6
	CT ext																	
	CT ab																	
Aphro- phores	PT																	2
	CT ext																	
	CT ab																	
Cochenilles																		
Coche- nilles	PT																<i>Choisya ternata</i> 'Greenfingers'	1
	CT ext																	
	CT ab																	
Psylles																		
<i>Elaeag- nus</i>	CT ext																	1
	CT ab																	
<i>Eucaly- ptus</i>	CT ext																<i>Eucalyptus</i> dont <i>E. gunnii</i> 'France Bleue'	2
	CT ab																	
Oléacé es																	<i>Olea</i>	5

• Pucerons

Puce- rons	PT																			<i>Salix, Quercus</i> Pucerons verts : <i>Malus, Pyrus</i>	1
	CT ext																			<i>Alnus, Amelanchier, Corylus, Photinia, Salix alba</i> <i>'Tristis', Sorbus, Quercus, Abricotier</i>	
	CT ab																			<i>Betula (tigettes)</i>	
Pucerons cendrés																				<i>Malus</i>	2
Pucerons noirs																				PT et CText : <i>Pittosporum</i>	5
Pucerons Chermès																					6
Pucerons laineux																				PT : <i>Fagus sylvatica</i>	5
Pucerons lanigères																				PT <i>Malus Everest, Malus</i> sur plaies de taille CText : <i>Malus</i> (fruitiers et ornementaux)	5
Pucerons des racines																					
<i>Phylloxera</i> du chêne																					7

• Punaise Lygus

Punaise <i>Lygus</i>																					
----------------------	--	--	--	--	--	--	--	--	--	--	--	--	--	--	--	--	--	--	--	--	--

• Thrips

Thrips	PT																			<i>Ligustrum</i>	7
	CT ext																				
	CT ab																				

ORTHOPTERES ET DERMAPTERES

• Sauterelle

Ravageurs		1	2	3		4	5	6	7	8	9	10	11	12	13	14	15	Commentaires	BSV n°	
		22/3	5/4	19/4	3/5	17/5	31/5	14/6	28/6	12/7	26/7	9/8	23/8	6/9	209	4/10	18/10			
Sauterelle	PT																		Diverses cultures, plantes grimpantes	8
	CText																			
	CTab																			
Perce oreilles																				

DIPTERES ET HYMENOPTERES

Ravageurs		1	2	3		4	5	6	7	8	9	10	11	12	13	14	15	Commentaires	BSV n°	
		22/3	5/4	19/4	3/5	17/5	31/5	14/6	28/6	12/7	26/7	9/8	23/8	6/9	209	4/10	18/10			
<i>Cécidomyies</i> du <i>Gleditsia</i>																			<i>Gleditsia</i>	7
Mineuse du Bouleau																				
Tenthredes	PT																			4
	CText																			
Cèphes																				

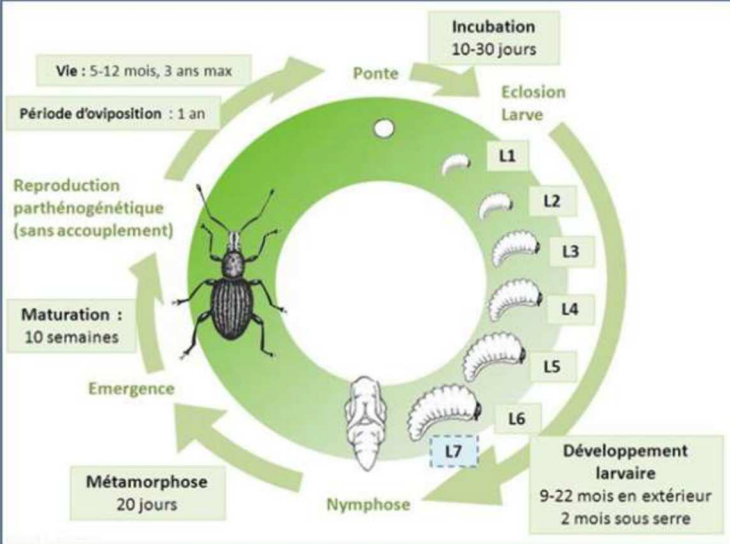
COLEOPTERES PHYTOPHAGES

Ravageurs		1	2	3		4	5	6	7	8	9	10	11	12	13	14	15	Commentaires	BSV n°	
		22/3	5/4	19/4	3/5	17/5	31/5	14/6	28/6	12/7	26/7	9/8	23/8	6/9	209	4/10	18/10			
Charançons et coléoptères phytophages																			CText : <i>Corylus</i>	5
Altises	PT																			5
	CText																			
	CTab																			
Chryso- mèles et Galéru- ques	PT																		2- Chrysomèle de la viorne : <i>V tinus</i> – adulte 3- Chrysomèle du peuplier - <i>Chrysomela populi</i> sur <i>Salix</i> - adulte 4- Chrysomèle versicolore du Saule - <i>Plagiodera versicolora</i> sur <i>Salix</i> – adulte 5- Chrysomèle de l'Auline sur <i>Alnus</i> - <i>Agelastica alni</i>	4 8 10
	CT ext																			
	CT ab																			
Otio- rhy- nes	PT																		<i>Laurus nobilis, Olea</i>	1
	CT ext																			
	CT ab																			

Chrysomèle de l'Aulne - *Agelastica alni*



Dégâts, larves et adultes sur *Alnus*



Cycle de développement de l'otiorhynque (source : J.Poidatz.Koppert)

LEPIDOPTERES - CHENILLES PHYTOPHAGES

Ravageurs	1	2	3	4	5	6	7	8	9	10	11	12	13	14	15	Commentaires	BSV n°	
	22/3	5/4	19/4	3/5	17/5	31/5	14/6	28/6	12/7	26/7	9/8	23/8	6/9	20/9	4/10			18/10
Chenilles	PT																<i>Corylus, Quercus</i>	
	CT ext																Groseillier	
	CT ab																	
Bombyx cul brun																		
Hyponomeute	PT																	
	CT ext																	4
	CT ab																	
Processionnaire du chêne																Quelques piégeages (6 mâles sur 3 pièges)	6	
	Processionnaire du pin																	PT : <i>Pinus nigra</i> CText : <i>Pinus mugo</i> 'Pumilio', <i>Pinus nigra</i> 'Marie Brégeon'... 1 ^{er} pic de piégeage (0 à 38 mâles/piège sur 9 pièges)

Tordeuse de l'œillet																Piégeage en augmentation (jusqu'à 18 mâles par piège)	6
	Pyrale du Buis																
Tordeuse orientale du pêcheur																	
Tordeuse des pousses du pin																<i>Pinus nigra, P Sylvestris</i> Fin du 1 ^{er} pic de piégeage. Pic élevé par rapport aux années précédentes.	6
	Mineuse du Marronnier																

INSECTES XYLOPHAGES

Ravageurs	1	2	3	4	5	6	7	8	9	10	11	12	13	14	15	Commentaires	BSV n°
	22/3	5/4	19/4	3/5	17/5	31/5	14/6	28/6	12/7	26/7	9/8	23/8	6/9	20/9	4/10		
Bupreste																	
Scolytes																	
Cossus Gâte Bois																Toujours pas de piégeage (0 mâle dans 2 pièges)	
	Zeuzère																

AUTRES RAVAGEURS

Ravageurs		1	2	3	4	5	6	7	8	9	10	11	12	13	14	15	Commentaires	BSV n°
		22/3	5/4	19/4	3/5	17/5	31/5	14/6	28/6	12/7	26/7	9/8	23/8	6/9	209	4/10		
Mollusques	PT																PT : nombreuses cultures <i>Rudbeckia</i> , <i>Chrysanthemum</i> , <i>Schyzophragma</i> <i>Pittosporum</i>	5
	CT ext																	
	CT ab																	
Plathelminthes																		
Campagnols																	PT	
Lapins Lièvres	PT																PT : diverses cultures (<i>lapins, lièvres</i>) CText : diverses cultures (<i>lapins, lièvres</i>)	
	CT ext																	
	CT ab																	
Sangliers Cervidés	PT																	
	CT ext																	
	CT ab																	
Fourmis																	Très nombreuses colonies dans les conteneurs sous abris et en extérieur	

MALADIES

FEUILLES – POUSSES

Maladies		1	2	3	4	5	6	7	8	9	10	11	12	13	14	15	Commentaires	BSV n°
		22/3	5/4	19/4	3/5	17/5	31/5	14/6	28/6	12/7	26/7	9/8	23/8	6/9	209	4/10		
Anthracnose	Platane PT																	5
	Saule PT																	
	Rosier																	
Ascochytose		1																
Black Rot																	<i>Aesculus</i>	8
<i>Botrytis</i>																		1
Pourriture grise																		
<i>Botryotinia</i>																		
Cloque pêcher																		5
Coryneum																	PT et CText : Cerisier, Merisier	6
Maladies criblée																		
Entomosporiose	PT		C	C	C	C	C	C	C	C	C						<i>Cognassier</i>	2
	CT ext		Ph	Ph	Ph	Ph												
	CT ab																	
Maladie des taches foliaires	PT																	9
	CT ext																	
	CT ab																	
Maladie taches noires	PT																Rosier (R) <i>Magnolia</i> (M) = <i>Xanthomonas</i> ou <i>Pseudomonas</i>	8(R)
	CT ext								M	R								
	CT ab																	
Mildiou																		5
Moniliose																	<i>Prunus avium</i>	6
Oïdium	PT																<i>Acer campestre</i> , <i>Amelanchier</i> , <i>Carpinus betulus</i> , <i>Euonymus europaeus</i> , <i>Quercus</i> dont <i>petraea</i> et <i>robur</i> , <i>Malus</i> , <i>Pyrus</i> <i>Amelanchier</i> , groseilliers, <i>Lonicera japonica</i> 'Halliana', rosier Banks <i>Euonymus</i>	1
	CT ext																	
	CT ab																	
Oïdium perforant Laurier	PT																	9
	CT ext																	
	CT ab																	
Criblure bactérienne Laurier	PT																	9
	CT ext																	
	CT ab																	
Rouille	PT																<i>Rubus</i>	8
	CT ext																	
	CT ab																	
Cercosporiose																		
Septoriose																	<i>Caryopteris</i>	
Tavelure	PT																<i>Malus</i>	6
	CT ext																<i>Malus</i>	

SYSTEME RACINAIRE

Maladies		1	2	3	4	5	6	7	8	9	10	11	12	13	14	15	Commentaires	BSV n°
		22/3	5/4	19/4	3/5	17/5	31/5	14/6	28/6	12/7	26/7	9/8	23/8	6/9	209	4/10		
Phytophthora	CT ext																<i>Ceanothus, Fuchsia, Choisya ternata</i>	
	CT ab																	

BOIS – BRANCHES

Maladies		1	2	3	4	5	6	7	8	9	10	11	12	13	14	15	Commentaires	BSV n°
		22/3	5/4	19/4	3/5	17/5	31/5	14/6	28/6	12/7	26/7	9/8	23/8	6/9	209	4/10		
Chalarose Frêne																		
Chancre																		

METHODES ALTERNATIVES

Pour protéger vos cultures à l'aide de produits à faibles risques, vous pouvez utiliser des produits homologués « biocontrôle ». Retrouvez la liste des produits homologués sur le portail EcophytoPIC à l'adresse suivante :

<https://ecophytopic.fr/protger/liste-des-produits-de-biocontrole>

La liste officielle des produits de biocontrôle et mise à jour par la DRIAAF est disponible [ici](#).

Enfin, les substances de base sont référencées par l'ITAB à cette adresse :

<http://substances.itab.asso.fr/fiches-filieres>



- **Observations** : Chambre d'Agriculture de Région d'Ile de France, les horticulteurs et les pépiniéristes du réseau épidémiosurveillance d'Ile de France.
- **Rédaction** : Chambre d'Agriculture de Région d'Ile de France : Alexis BONNEAUD pour l'horticulture et Isabelle VANDERNOOT pour la pépinière.
- **Comité de relecture** : DRIAAF – SRAL, FREDON Ile de France