



**PRÉFET  
DE LA RÉGION  
D'ÎLE-DE-FRANCE**

*Liberté  
Égalité  
Fraternité*



# COMMISSION RÉGIONALE AGRO-ENVIRONNEMENTALE ET CLIMATIQUE

28 AVRIL 2025



**PRÉFET  
DE LA RÉGION  
D'ÎLE-DE-FRANCE**

*Liberté  
Égalité  
Fraternité*



# INTRODUCTION

**Valérie LACROUTE**, vice-présidente du conseil régional d'Île-de-France

**Mylène TESTUT-NEVES**, directrice régionale et interdépartementale de l'alimentation, de l'agriculture et de la Forêt - DRIAAF

**Vincent GRAFFIN**, directeur territorial Seine francilienne, agence de l'eau Seine Normandie - AESN



**PRÉFET  
DE LA RÉGION  
D'ÎLE-DE-FRANCE**

*Liberté  
Égalité  
Fraternité*



# ORDRE DU JOUR

- 1) BILAN DES DEMANDES MAEC ET CAB 2024**
- 2) CAMPAGNE 2025 MAEC API ET PRM**
- 3) CAMPAGNE MAEC SURFACIQUES 2025**
- 4) AIDES À L'AGRICULTURE BIOLOGIQUE 2025**



**PRÉFET  
DE LA RÉGION  
D'ÎLE-DE-FRANCE**

*Liberté  
Égalité  
Fraternité*



# **1) BILAN DES DEMANDES MAEC ET CAB 2024**



**PRÉFET  
DE LA RÉGION  
D'ÎLE-DE-FRANCE**

*Liberté  
Égalité  
Fraternité*



# 1-1) BILAN DES DEMANDES MAEC 2024

# Bilan des engagements\* MAEC 2024 par enjeux

Enjeu	Surfaces engagées	Nombre d'engagements	Nombre d'exploitants ayant demandé au moins une mesure	Montants engagés pour 5 ans, tous financeurs
<b>Eau</b>	<b>5 783 ha</b>	<b>42</b>	<b>40</b>	<b>5 387 151 €</b>
<i>Dont PHY5</i>	<i>4 652 ha</i>	<i>30</i>	<i>30</i>	<i>4 674 838 €</i>
<b>Sol</b>	<b>363 ha</b>	<b>5</b>	<b>5</b>	<b>286 817 €</b>
<b>Elevages</b>	<b>531 ha</b>	<b>10</b>	<b>10</b>	<b>585 620 €</b>
<i>Dont HBV</i>	<i>521 ha</i>	<i>8</i>	<i>8</i>	<i>544 828 €</i>
<b>Biodiversité</b>	<b>1 093 ha</b>	<b>207</b>	<b>165</b>	<b>2 683 257 €2</b>
<i>Dont CIFF</i>	<i>643 ha</i>	<i>130</i>	<i>127</i>	<i>2 096 962 €</i>
<b>Total</b>	<b>7 771 ha</b>	<b>265</b>	<b>215</b>	<b>8 942 846 €</b>

\* Chiffres après instruction, et avant instruction pour 34 dossiers

# Financements des MAEC 2024

Montants engagés pour 5 ans, tous financeurs	Montant AESN	Montant FEADER	Montant MASA
8 942 846 €	6 550 444 €	1 895 562 €	473 890 €

- L'**AESN** est le principal financeur des MAEC en Île-de-France en 2024  
Elle finance à 100 % les mesures éligibles à ses conditions d'intervention  
→ **3/4 des crédits engagés**

# Bilan des engagements\* MAEC 2024 par enjeux et financeurs

Enjeu	Montants engagés pour 5 ans, tous financeurs	Montants AESN	Montants FEADER	Montant MASA
<b>Eau</b>	<b>5 387 151 €</b>	<b>4 979 338 €</b>	<b>326 250 €</b>	<b>81 562 €</b>
<i>Dont PHY5</i>	<i>4 674 838 €</i>	<i>4 674 838 €</i>	<i>0 €</i>	<i>0 €</i>
<b>Sol</b>	<b>286 817 €</b>	<b>0 €</b>	<b>229 454 €</b>	<b>57 363 €</b>
<b>Elevages</b>	<b>585 620 €</b>	<b>228 134 €</b>	<b>285 989 €</b>	<b>71 497 €</b>
<i>Dont HBV</i>	<i>544 828 €</i>	<i>228 134 €</i>	<i>253 355 €</i>	<i>63 339 €</i>
<b>Biodiversité</b>	<b>2 683 257 €<sup>2</sup></b>	<b>1 342 971 €</b>	<b>1 053 869 €</b>	<b>263 467 €</b>
<i>Dont CIFF</i>	<i>2 096 962 €</i>	<i>963 917 €</i>	<i>906 436 €</i>	<i>226 609 €</i>
<b>Total</b>	<b>8 942 846 €</b>	<b>6 550 444 €</b>	<b>1 895 562 €</b>	<b>473 890 €</b>

\* Chiffres après instruction, et avant instruction pour 34 dossiers

# Conditions d'intervention de l'AESN

- Intervention systématique en top-up pur à 100%, sans FEADER
- Financements des mesures à Enjeu Eau (liste définie selon niveau d'exigence de la mesure), des mesures systèmes Elevage et de toutes les mesures Biodiversité
- Localisation en AAC ou dans un des 2 PNR (Vexin et Chevreuse)  
→ **Maintien de l'extension du périmètre d'intervention en 2025**

# Instruction et paiements des MAEC en 2024

- L'instruction MAEC a été ouverte progressivement entre fin octobre 2024 et début février 2025
- 97 % des dossiers, toutes années confondues, ont été instruits
- **Paiement** toutes années confondues de **91 % des dossiers**
- Bilan des paiements MAEC au 04/04/25 (arrivés sur comptes le 17/04) : **876 dossiers MAEC payés** pour un montant annuel de **4 437 440 €**
- L'objectif est de payer toutes les MAEC au 30/06/2025

# Retours des contrôles MAEC par l'ASP CVDL-IDF

- Le rôle d'information et d'appui des animateurs auprès des exploitants est primordial pour la bonne compréhension et le respect des obligations MAEC
- Anomalies constatées par l'ASP sur l'inadéquation entre le cahier d'enregistrement des pratiques et le cahier des charges de la MAEC, ou sur le non respect de ce cahier des charges après vérification
- Un modèle simple de cahier d'enregistrement des pratiques faciliterait le suivi des pratiques par les exploitants et en cas de contrôle par l'ASP
- Les opérateurs sont tenus de fournir à l'ASP tous les documents nécessaires à la bonne réalisation de ses contrôles (diagnostic, plan de gestion, etc.)
- Une réunion sera organisée entre les opérateurs et l'ASP CVL afin d'exposer les principales anomalies constatées et travailler ensemble pour y remédier en amont des contrôles



**PRÉFET  
DE LA RÉGION  
D'ÎLE-DE-FRANCE**

*Liberté  
Égalité  
Fraternité*



# **1-2) BILAN DES DEMANDES CAB 2024 AVANT INSTRUCTION**

# Bilan des nouveaux engagements CAB 2024

- Surface totale demandée en CAB en 2024 : **217 ha**
- Nombre de dossier : 32
- Nombre de demandeurs : 26

<b>Montants engagés pour 5 ans, tous financeurs</b>	<b>Montant FEADER</b>	<b>Montant AESN</b>
<b>415 924 €</b>	<b>207 962 € (50 %)</b>	<b>207 962 € (50 %)</b>

\* Chiffre après instruction, et en cours d'instruction pour 2 dossiers

# Instruction et paiements des aides à la Bio en 2024

- L'instruction des aides à la Bio (CAB/MAB) a été ouverte le 24/12/2024
- 97 % des dossiers, toutes années confondues, ont été instruits
- **Paiement** toutes années confondues de **90 % des dossiers**
- Bilan des paiements des aides à la Bio au 04/04/25 (arrivés sur comptes le 17/04) :  
**286 dossiers CAB/MAB payés** pour un montant annuel de **2 996 424 €**
- L'objectif est de payer toutes les aides CAB au 30/06/2025



**PRÉFET  
DE LA RÉGION  
D'ÎLE-DE-FRANCE**

*Liberté  
Égalité  
Fraternité*



# **1-3) BILAN DES DEMANDES MAEC 2024 API ET PRM**

# Bilan engagement MAEC API-PRM 2024

	MAEC API (70.29)	MAEC PRM (70.30)
Engagements 2024	23 dossiers, 7876 colonies 165 396 €	5 dossiers, 29,85 UGB ( <i>ovins, caprins, bovins</i> ) 5 970 €
Continuités d'engagement 2020	6 dossiers (1 643)	1 dossier (2,55 UGB)
Total	29 dossiers (9 519 colonies)	6 dossiers (32,4 UGB)



**PRÉFET  
DE LA RÉGION  
D'ÎLE-DE-FRANCE**

*Liberté  
Égalité  
Fraternité*



## **2) CAMPAGNE 2025 MAEC API ET PRM**

# 70.29 MAEC API – Amélioration du potentiel pollinisateur des abeilles

## ❖ Objectif :

- Maintenir les populations d'abeilles sur le territoire
- Favoriser la transhumance des colonies d'abeilles pour assurer le service de pollinisation dans l'espace et dans le temps
- Améliorer leur répartition tout en augmentant le nombre d'emplacements afin de limiter la pression exercée sur la ressource.

## ❖ AAP annuel : du 1<sup>er</sup> avril au 15 mai 2025

- ❖ Engagement : Sur 1 an (du 15 mai 2025 au 14 mai 2026), l'apiculteur s'engage à maintenir des colonies dans le respect du cahier des charges imposé.

---

## Comment candidater ?



→ Sur [mesdemarches.iledefrance.fr](https://mesdemarches.iledefrance.fr), saisir le téléservice :

« FEADER - MAEC API 2025 - Amélioration du potentiel pollinisateur des abeilles (70.29) »

---



# MAEC API - Modalités de financement

<b>FEADER</b>	80% maximum
<b>Région</b>	20% minimum
<b>Plancher</b>	72 colonies minimum soit 1 600€ d'aide minimum
<b>Forme de l'aide</b>	Subvention forfaitaire par tranches de 10 colonies engagées avec un paiement de l'aide sur le haut de la tranche

Nombre de colonies engagées	Subvention forfaitaire
De 72 à 80 colonies	1 600 €
De 81 à 90 colonies	1 800 €
De 91 à 100 colonies	2 000 €
De 101 à 110 colonies	2 200 €
De 111 à 120 colonies	2 400 €
De 121 à 130 colonies	2 600 €
De 131 à 140 colonies	2 800 €
De 141 à 150 colonies	3 000 €
...	...
par tranche de 10 colonies supplémentaires	+ 200 €
<i>Méthode de calcul</i>	<i>Exemple : 715 colonies se situe dans la tranche de 711 à 720 colonies. Calculer alors : (720*20€) = 14 400€</i>



## **Exemple :**

*Si vous engagez 115 colonies : vous pouvez obtenir 2 400€ d'aide si vous vous engagez à respecter le cahier des charges techniques jusqu'au 14/05/2026*

## Différences **MAEC API 2014 - 2022 - MAEC API 2023 - 2027**

	MAEC API 14-22 IDF	MAEC API 23-27 IDF
<b>Bénéficiaires éligibles</b>	Agriculteurs et cotisant solidaires	Agriculteurs actifs et cotisant solidaires
<b>Forme et montant de l'aide</b>	Aide de 21 € par ruche (colonie) engagée	Subvention forfaitaire par tranches de 10 colonies engagées avec un paiement de l'aide sur le haut de la tranche 200 €/ tranche de 10 colonies engagées
<b>Plancher</b>	72 ruches minimum soit 1 512 €	72 ruches minimum soit 1600 € (car compris dans la tranche 72-80)
<b>Plafond</b>	Pas de plafond	Pas de plafond
<b>FEADER</b>	75%	80%
<b>Région</b>	25%	20%
<b>Cahier des charges</b> <i>(critères différents uniquement)</i>	<ul style="list-style-type: none"> <li>- Respecter un nombre minimal de 24 colonies par emplacement</li> <li>- Respecter une distance minimum de 2,5 km entre deux emplacements</li> <li>- Respect d'un emplacement pour chaque tranche de 96 colonies engagées sur une zone intéressante au titre de la biodiversité pendant au moins 3 semaines entre les mois d'avril et d'octobre par année d'engagement</li> </ul>	<ul style="list-style-type: none"> <li>- Respecter un nombre minimal de 12 colonies par emplacement</li> <li>- Respecter une distance minimum d'1 km entre deux emplacements</li> <li>- Suppression de ce critère</li> </ul>

# 70.30 MAEC PRM – Protection des races menacées

- ❖ **Objectif** : conserver des animaux des espèces **asines, bovines, équines, ovines, caprines, porcines ou avicoles** appartenant à des races qui nécessitent, du fait de leurs petits effectifs et de la dynamique de la population, des mesures spécifiques pour leur conservation.
- ❖ **AAP annuel** : du 1<sup>er</sup> avril au 15 mai
- ❖ **Engagement** : Sur 1 an (du 15 mai au 14 mai de l'année n+1), le porteur s'engage à maintenir des races locales menacées, dans le respect du cahier des charges imposé.

---

## ❖ Comment candidater ?



→ Sur [mesdemarches.iledefrance.fr](https://mesdemarches.iledefrance.fr), saisir le téléservice :

« **FEADER - MAEC API 2025 – Protection des races menacées (70.30)** »

---



# Différences MAEC PRM 2014-2022 et MAEC PRM 2023-2027

	MAEC PRM 14-22	MAEC PRM 23-27
<b>Bénéficiaires éligibles</b>	Agriculteurs	Agriculteurs actifs Plus détaillé avec l'intégration de la notion d'agriculteur actif  <u>Espèces avicoles</u> : associations ou structures collectives propriétaires de reproducteurs d'au moins une race locale avicole menacée d'abandon par l'agriculture parmi les deux races éligibles en IDF
<b>Forme et montant de l'aide</b>	Subvention forfaitaire annuelle : 200 € par UGB pour une période d'engagement d'un an.	Subvention forfaitaire annuelle : 200 € par UGB pour une période d'engagement d'un an.  <u>Espèces avicoles</u> : 18 648 € par race par porteur par an
<b>Plancher</b>	200 €/an soit 1 UGB. Bovins : 600 €/an soit 3 UGB	200 €/an soit 1 UGB. Bovins : 600 €/an soit 3 UGB  <u>Espèces avicoles</u> : 18 648 € pour l'engagement d'un cheptel reproducteurs composé d'au moins 40 femelles et 20 mâles de race pure.
<b>Plafond</b>	Pas de plafond	15 UGB Avicoles : 2 cheptels soit 37 296€ (2x18K)
<b>FEADER</b>	75%	80%
<b>Région</b>	25%	20%



**PRÉFET  
DE LA RÉGION  
D'ÎLE-DE-FRANCE**

*Liberté  
Égalité  
Fraternité*

# **3) CAMPAGNE MAEC SURFACIQUES 2025**

## **MODALITÉS DE MISE EN ŒUVRE ET STRATÉGIE RÉGIONALE D'INTERVENTION**



**PRÉFET  
DE LA RÉGION  
D'ÎLE-DE-FRANCE**

*Liberté  
Égalité  
Fraternité*

# **3-1) CAMPAGNE MAEC SURFACIQUES 2025**

## **CALENDRIER**

# Calendrier MAEC 2025

Octobre    Novembre    Décembre    Janvier    Février    Mars    Avril    Mai

Animation MAEC : animation collective et/ou individuelle, diagnostics et plans de gestion, fiches de liaison

26 novembre 2024

Estimation globale des demandes MAEC 2025

23 octobre 2024

Journée MAEC

6 février 2025

1<sup>er</sup> prévisionnel des demandes d'engagements individuels MAEC 2025

6 mars 2025

2<sup>ème</sup> prévisionnel MAEC 2025

Mesures à ouvrir en 2025

11 mars 2025

Notices MAEC à compléter

17 avril 2025

3<sup>ème</sup> prévisionnel MAEC 2025

28 avril 2025

CRAEC : stratégie régionale d'intervention 2025

Envoi des fiches de liaison

Enveloppes réservataires

Arrêté préfectoral MAEC et Bio (dont notices)

15 mai 2025

Télédéclaration PAC des agriculteurs



**PRÉFET  
DE LA RÉGION  
D'ÎLE-DE-FRANCE**

*Liberté  
Égalité  
Fraternité*

# **3-2) CAMPAGNE MAEC SURFACIQUES 2025**

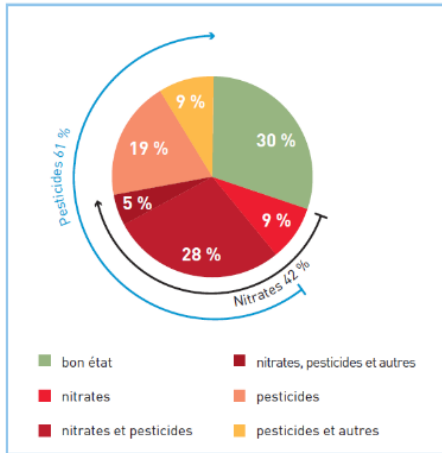
## **STRATÉGIE D'INTERVENTION DE L'AESN**

# Qualité des eaux souterraines en Île-de-France

*Une région caractérisée par de fortes pressions :*

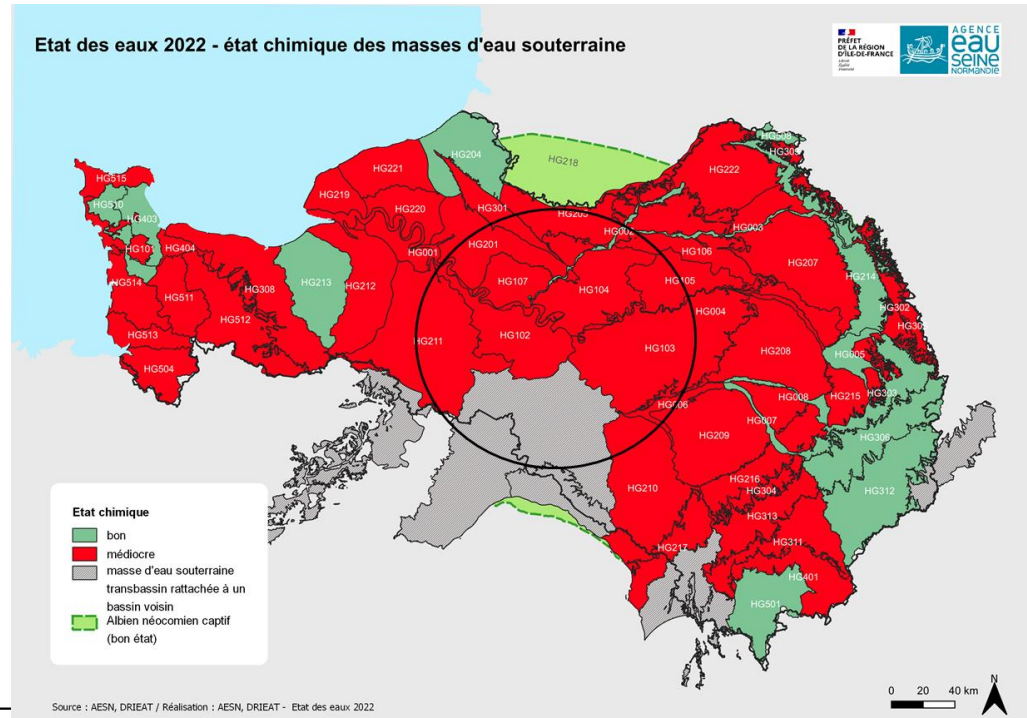
- un secteur industriel toujours présent
- une activité agricole qui occupe 45 % du territoire régional (48 % hors Paris), dont les 2/3 sont consacrés aux céréales
- un territoire fortement urbanisé et imperméabilisé

*Déclassement des eaux souterraines :*



*Conséquence :*

- dégradation de la qualité des eaux de surfaces, souterraines et des milieux aquatiques



# Stratégie d'intervention régionale AESN

## Programme Eau & Climat de l'AESN :

Les MAEC (systèmes et forfaitaires) « sont éligibles au financement AESN sur les territoires à enjeu bénéficiant d'une **démarche territoriale** au titre des indemnités **pour changement de pratiques ou de systèmes agricoles** »  
Aussi, « les changements de pratiques ou de systèmes présentant un **niveau d'ambition faible** en termes de réduction d'utilisation de produits phytosanitaires ne sont **pas éligibles** ».

### *Conditions d'interventions :*

- Localisation sur des aires d'alimentation de captages et Parcs naturels régionaux :
  - **MAEC localisées** : les parcelles agricoles situées en tout ou partie sur un territoire à enjeu bénéficiant d'une démarche territoriale sont éligibles ;
  - **MAEC Système** : les exploitations qui exploitent au moins une parcelle dans un territoire à enjeu bénéficiant d'une démarche territoriale sont éligibles.
- Animation de protection de la ressource en place (contrat ou prestation)
- Mesure appartenant à la liste définie par l'AESN

# MAEC eau éligibles aux aides de l'agence

Mettre à disposition des producteurs d'eau potable porteurs de PAEC les outils pour répondre aux problématiques de leur territoire :

- **Produits phytopharmaceutiques**

- ⇒ MAEC Eau - Herbicides - Grandes cultures 1, 2 et 3 en fonction de l'état d'avancement de chaque agriculteur dans la démarche de réduction des herbicides
- ⇒ MAEC Eau - Pesticides - Grandes cultures 1, 2 et 3 en fonction de l'état d'avancement de chaque agriculteur dans la démarche de réduction des PPP

- **Nitrates**

- ⇒ MAEC Eau – Gestion de la fertilisation - Grandes cultures 2

- **PPP et nitrates**

- ⇒ MAEC Eau - Pesticides - Gestion de la fertilisation - Grandes cultures

} sous réserve de l'existence d'un réseau de reliquats validé par l'agence

- **Arboriculture/Viticulture**

- ⇒ MAEC Eau – Arboriculture/Viticulture - Lutte biologique - Herbicides

# Autres MAEC éligibles aux aides de l'agence

- MAEC Climat - Bien-être animal - Autonomie fourragère - Elevages d'herbivores
- MAEC Biodiversité - Surfaces herbagères et pastorales
- MAEC Biodiversité - Gestion des roselières
- MAEC Biodiversité - Préservation des milieux humides
- MAEC Biodiversité - Création de couverts d'intérêt pour la biodiversité en particulier les pollinisateurs
- MAEC Biodiversité - Création de prairies
- MAEC Biodiversité - Protection des espèces
- MAEC Biodiversité - DFCI - Maintien de l'ouverture des milieux
- MAEC Biodiversité - Entretien durable des infrastructures agro-écologiques

- ⇒ **L'animation** de ces MAEC pourra ainsi être **financée à 80%** par l'agence.  
Cette animation étant un volet de l'animation captage, l'AESN ne finance que le temps passé des PAEC eau proposant ces mesures
- ⇒ D'autres aides de l'agence (aides à l'investissement, développement de filières, suivi des pressions, actions de communication et de formations, accompagnement technique des exploitations...) peuvent être mobilisées en soutien à la mise en œuvre de ces mesures

# Souhait de maintenir la MAEC eau « réduction des pesticides - grandes cultures - niveau 2 » ouverte pour les exploitants bio en AAC en 2025

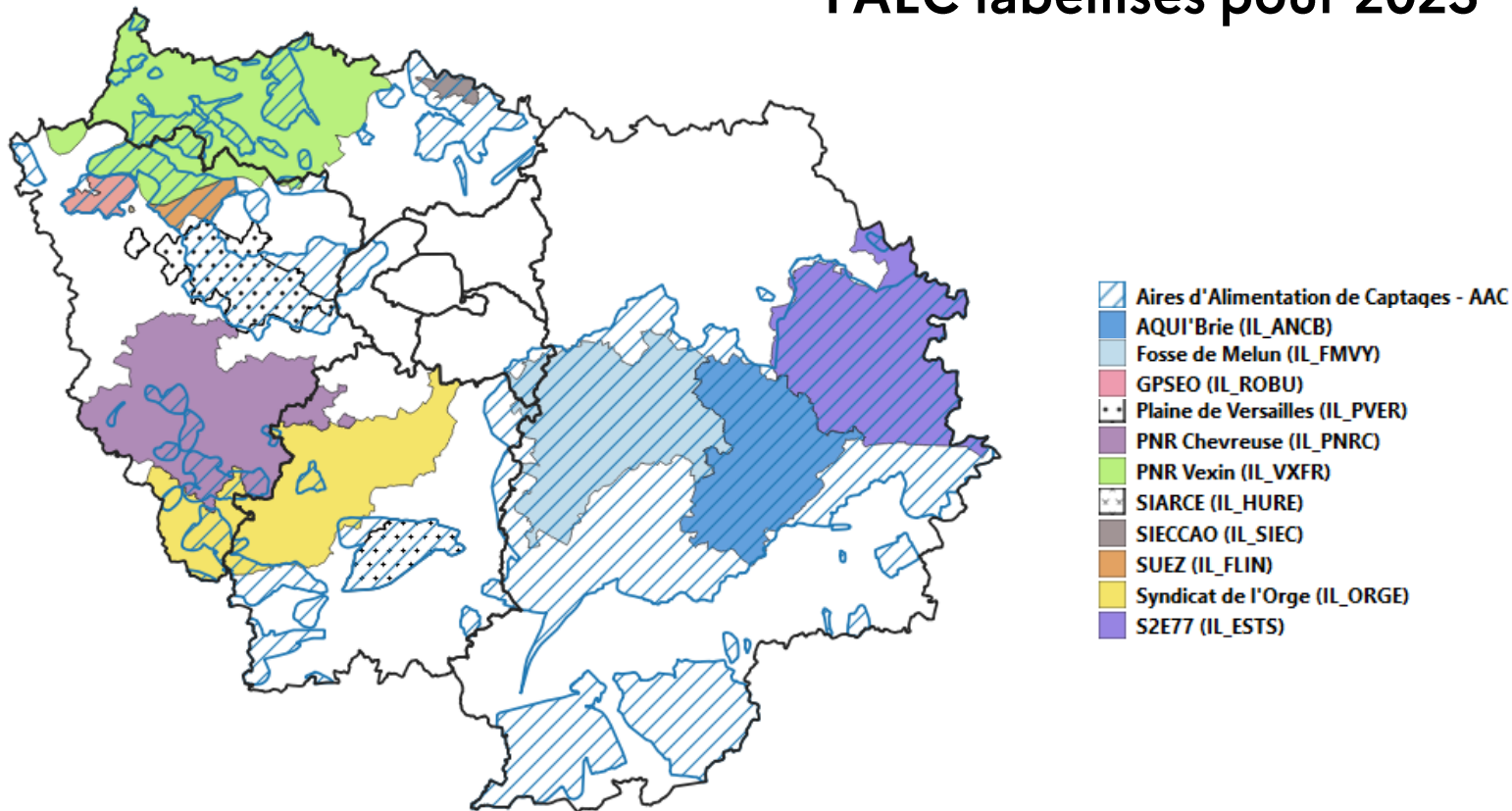
- **Contexte** : dynamique de conversion en agriculture biologique en forte baisse et prise en compte des difficultés actuelles que rencontrent les agriculteurs bio
- Volonté de l'AESN de soutenir les pratiques les plus vertueuses du point de vue de la qualité de l'eau en **Aire d'Alimentation de Captage (AAC)**
  - Mobilisation de financements de l'AESN à hauteur de 5 M€
  - Le cumul avec l'écorégime et le crédit d'impôt est possible

## Conditions d'éligibilités

Sont éligibles les exploitations bio (totalement ou partiellement) ne percevant en 2023 pas d'aides CAB/MAB ou PSE sur fonds publics

- Pour être éligibles, les exploitations bio devront disposer a minima de :
  - une parcelle dans un des PAEC à enjeu Eau labellisés et
  - une parcelle en AAC
- > Une parcelle à la fois dans un PAEC Eau et en AAC suffit
- Respect du cahier des charges de la mesure
- Respect du cadre MAEC : réalisation d'un diagnostic, engagement dans un PAEC, suivi d'une formation

# Carte des territoires à enjeu Eau des PAEC labellisés pour 2025





**PRÉFET  
DE LA RÉGION  
D'ÎLE-DE-FRANCE**

*Liberté  
Égalité  
Fraternité*

# **3-3) CAMPAGNE MAEC SURFACIQUES 2025**

## **ESTIMATIONS DES DEMANDES MAEC AU 17/04/2024**

## Demandes d'engagement MAEC 2025 par enjeux Après application des plafonds existants en 2024

Enjeu	Surfaces à engager	Nombre d'engagements demandés	Montants prévisionnels pour 5 ans, tous financeurs
<b>Eau</b>	<b>4 843 ha</b>	<b>28</b>	<b>4 454 868 €</b>
<i>Dont PHY5</i>	<i>3 848 ha</i>	<i>22</i>	<i>3 866 959 €</i>
<b>Sol</b>	<b>300 ha</b>	<b>3</b>	<b>183 000 €</b>
<b>Elevages</b>	<b>675 ha</b>	<b>10</b>	<b>734 801 €</b>
<i>Dont HBV</i>	<i>651 ha</i>	<i>8</i>	<i>646 601 €</i>
<b>Biodiversité</b>	<b>1 560 ha</b>	<b>475</b>	<b>4 000 915 €</b>
<i>Dont CIFF</i>	<i>968 ha</i>	<i>320</i>	<i>3 156 508 €</i>
<b><u>Total</u></b>	<b>7 378 ha</b>	<b>516</b>	<b>9 373 584 €</b>

## Demandes d'engagement MAEC 2025 par enjeux

### Après application des plafonds existants en 2024

Enjeu	Montants prévisionnels pour 5 ans, tous financeurs	Montants finançables AESN	Montants non finançables AESN
<b>Eau</b>	<b>4 454 868 €</b>	<b>4 130 092 €</b>	<b>324 776 €</b>
<i>Dont PHY5</i>	<i>3 866 959 €</i>	<i>3 866 959 €</i>	<i>0 €</i>
<b>Sol</b>	<b>183 000 €</b>	<b>0 €</b>	<b>183 000 €</b>
<b>Elevages</b>	<b>734 801 €</b>	<b>646 601 €</b>	<b>88 200 €</b>
<i>Dont HBV</i>	<i>646 601 €</i>	<i>646 601 €</i>	<i>0 €</i>
<b>Biodiversité</b>	<b>4 000 915 €</b>	<b>2 631 133 €</b>	<b>1 369 782 €</b>
<i>Dont CIFF</i>	<i>3 156 508 €</i>	<i>2 036 926 €</i>	<i>1 119 582 €</i>
<b>Total</b>	<b>9 373 584 €</b>	<b>7 407 826 €</b>	<b>1 966 068 €</b>



**PRÉFET  
DE LA RÉGION  
D'ÎLE-DE-FRANCE**

*Liberté  
Égalité  
Fraternité*

# **3-4) CAMPAGNE MAEC SURFACIQUES 2025 :**

## **FINANCEMENT ET STRATÉGIES D'INTERVENTION**

# Financements des MAEC 2025

	Montants prévisionnels à engager pour 5 ans, tous financeurs	Montant AESN	Montant FEADER	Montant MASA
Besoins remontés	<b>9 373 584 €</b>	<b>7 407 826 €</b>	<b>1 966 068 €</b>	
Budgets disponibles			536 756 € + reliquats 23-24	886 091 €

**Le budget disponible estimé en FEADER et MASA est de 1,7 M €**

# Critères d'application des plafonds

**Les mesures à enjeu Eau sont une priorité régionale.**

Les territoires en AAC ne font pas l'objet de plafonnement, de même que les territoires en zone Natura 2000

Plafonds mis en place en 2023 et 2024 :

- 100 ha sur les mesures Sol
- 100 ha sur les mesures Elevage
- 5 ha sur les mesures Biodiversité « créations de couverts d'intérêt floristique et faunistique » excepté en AAC et en zone Natura 2000

Les mesures Sol et Elevage représentent des montants peu élevés et un petit nombre d'exploitants. Nous souhaitons plutôt encourager la dynamique sur ces enjeux.

Afin de pouvoir financer la totalité des demandes avec l'enveloppe dont nous disposons, il est proposé de diminuer les plafonds sur les mesures biodiversité.

# Financement des mesures biodiversité hors AAC

Mesure	Montants non finançables AESN	Montants en Natura 2000	Montants hors Natura 2000
<b>Biodiversité</b>	<b>1 369 782 €</b>	<b>507 099 € (26 demandes)</b>	<b>862 994 € (70 demandes)</b>
<i>Dont CIFI</i>	<i>1 119 582 €</i>	<i>466 245 € (23 demandes)</i>	<i>653 337 € (56 demandes)</i>

Le financement MAEC FEADER et MASA permet de financer les demande MAEC 2025 avec les plafonnements suivants, hors AAC et Natura 2000 :

- Un plafonnement sur la mesure CIFI à 2,75 ha

**Ou**

- Un plafonnement sur toutes les mesures biodiversité à 4 ha, sachant que les mesures autres que les CIFI n'avaient jamais fait l'objet de plafond auparavant



**PRÉFET  
DE LA RÉGION  
D'ÎLE-DE-FRANCE**

*Liberté  
Égalité  
Fraternité*

# **4) AIDES À L'AGRICULTURE BIOLOGIQUE**

**DYNAMIQUE DE CONVERSION  
MODALITÉS DE FINANCEMENTS**

# Dynamique de conversion Bio \*

- Surfaces en 1<sup>ère</sup> année de conversion et touchant la CAB \* en 2023 : 1 222 ha
- Surfaces en 1<sup>ère</sup> année de conversion avec des demandes CAB \* en 2024 : 217 ha
- Surface estimées en 1<sup>ère</sup> année de conversion et demandant la CAB \* en 2025 : 360 ha

\* Hors surfaces en PSE Eau de Paris

# Modalités de financements de la CAB

- FEADER : 24,859 M€ sur les 5 ans de programmation 2023 – 2027  
Dont 1,726 M€ au maximum consommés en 2023-2024
- Financement à 50 % par le FEADER et 50 % par les cofinanceurs nationaux (État/AESN) en 2024
- Au vu de la faible dynamique de conversion et des enveloppes importantes disponibles pour l'AESN, la **DRIAAF** et l'**AESN** proposent de **ne pas retenir de plafond de financement sur la CAB**

# Merci pour votre attention !